



**EPI**

Espaces pédagogiques interactifs



# Mener un cours ou en événement en live avec l'outil "Amphi virtuel" Panopto (Guide pour Windows)



Creative Commons BY-NC-SA v3 soumise au droit français

DSIUN - SUN

FICHE AIDE



## En préambule

Vous souhaitez **mener un cours ou un événement en live avec (ou sans) l'aide de supports** (diaporama, page web..) en direction de nombreux participants, l'outil « Amphi virtuel » Panopto vous permettra d'y parvenir en suivant ces étapes :

- **Etape 1** : Ajout du **bloc « Amphi virtuel » Panopto** dans votre EPI
- **Etape 2** : **Installation de l'application « Panopto recorder »** sur votre ordinateur (Windows ou MAC).
- **Etape 3** : **Préparation** d'un cours en live ou d'un webinaire  
(micro, webcam, diaporama, activation de la diffusion web en direct...)
- **Etape 4** : **Lancement et gestion** du cours en live ou webinaire
- **Etape 5** : **Dépôt** de l'enregistrement vidéo dans votre EPI après le live

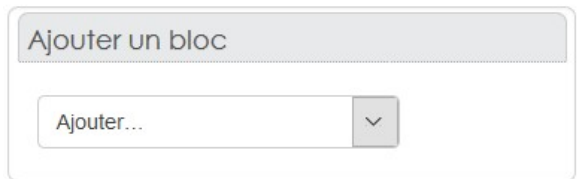


# 1. Ajouter le bloc "Amphi virtuel" Panopto dans votre EPI

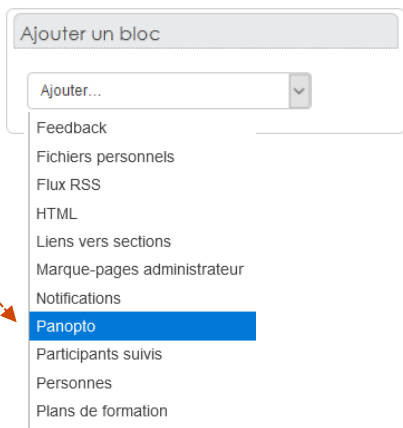
- Dans votre espace de cours (EPI), cliquez en haut à droite sur « **Activer le mode édition** »



- Dans une colonne latérale, en générale à droite, apparaît le bloc "**Ajouter un bloc**", cliquez sur le menu déroulant "**Ajouter...**"



- Sélectionnez le bloc "**Panopto**"



NB : Si le bloc « Amphi virtuel » Panopto a déjà été installé dans votre EPI, vous pouvez passer l'étape 1.



# 1. Ajouter le bloc “Amphi virtuel” Panopto dans votre EPI

- Cliquez sur “**Provision Course**”



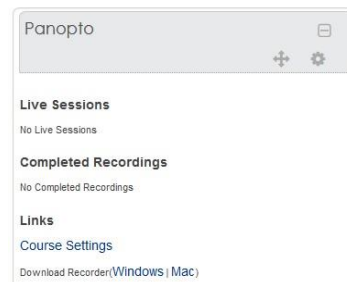
- L’écran suivant apparaît alors, indiquant les droits des utilisateurs de votre EPI dont les principaux sont :


- **Créateur (Creator)** pour les personnes ayant le rôle d’enseignant éditeur.
- **Lecteur (Viewer)** pour les personnes ayant le rôle d’étudiant.



- Cliquez sur “**Back to course**”

- Le **bloc Panopto** est maintenant prêt dans la colonne de droite de votre EPI ! Il permet notamment de lister vos cours diffusés en live et vos futurs enregistrements video.



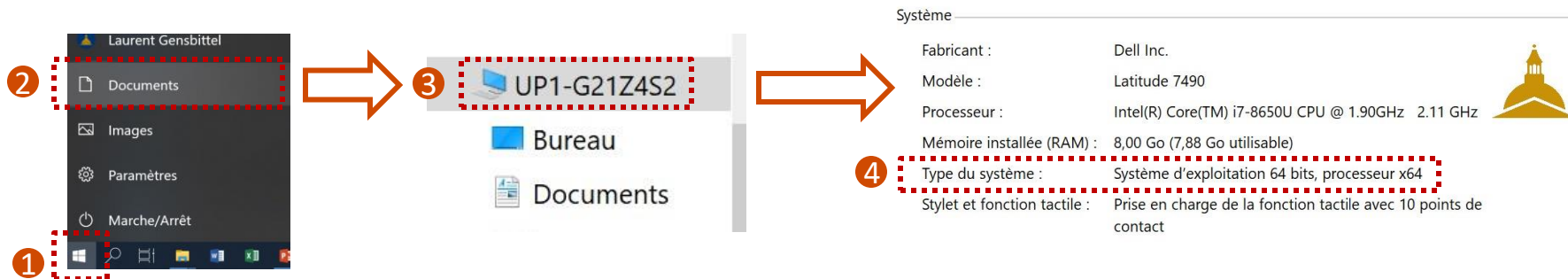
- Pour une meilleure visibilité auprès de vos étudiants, vous pouvez le déplacer en haut de cette colonne avec 



## 2. Installer l'application "Panopto Recorder"

- Pour créer vos cours en live et/ou webinaires dans vos EPI avec l'aide de l'outil "Amphis virtuels" **Panopto**, il est indispensable d'installer l'application "Panopto Recorder" afin d'utiliser toutes les fonctionnalités disponibles.
- Une **seule installation** de cette application suffit pour la création de tous vos amphis virtuels dans les EPI.
- Pour cela, il faut être **administrateur** de son ordinateur.
- Installer selon votre système, l'application pour [Windows 64bits](#) / pour [Windows 32bits](#) / pour [Mac](#).

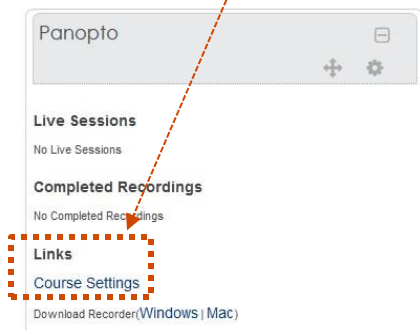
NB : Pour savoir si vous êtes sous Windows 32 ou 64 bits, cliquez sur le menu "Démarrer", puis "Document", puis effectuez un clic droit sur l'icône correspondant à votre ordinateur.





### 3. Préparation d'un cours en live ou d'un webinar

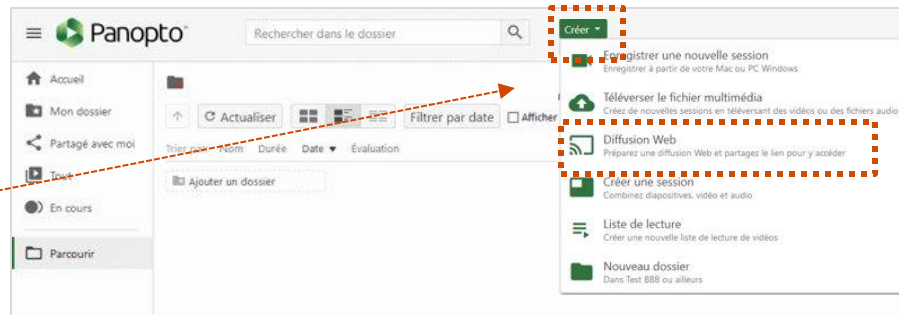
1 Dans le bloc « Panopto » de votre EPI, cliquez sur « **Course Settings** »



2 Fermez la fenêtre qui s'ouvre à vous en cliquant sur la croix en haut à droite de celle-ci.



3 Accédez ainsi à « l'amphi virtuel » Panopto en cliquant sur le bouton vert « **Créer** » puis sur « **Diffusion Web** »





## 3. Préparation d'un cours en live ou d'un webinar

- 1 Nommez votre cours en live, ajoutez une petite description et cliquez sur "**Créer**"

Créer une diffusion

Informations sur la session

Nom: Cours en gestion de projet

Dossier: Test BBB

Description

Créer

- 2 Dans la page qui s'affiche cliquez sur "**Enregistrer**"

- 3 Ouvrez « **Panopto recorder** »

Ouvrir Panopto Recorder ?

https://p1ps.cloud.panopto.eu souhaite ouvrir cette application.

Ouvrir Panopto Recorder Annuler

Dossier des vidéos Panopto et nom de votre EPI

Aperçu

Informations sur la session

Nom: Cours en gestion de projet

Dossier: Test BBB

Image de prévisualisation

Lien vers la visionneuse: https://p1ps.cloud.panopto.eu/Panopto/Pages/Viewer.aspx?id=d60fc

Propriétaire: EPI\jrollin@univ-paris1.fr (Lydie Rollin-Jenouvrier)

Diffusion Web: Oui

Discussion:  Autoriser les post comments

Téléchargements: Utiliser le paramètre du dossier (Aucun)

Description

Modifier

Actions

Partager: Partager cette session avec d'autres utilisateurs

Modifier: Ouvrir cette session dans Panopto Editor pour modifier les vidéos et les fichiers de présentation.

Enregistrer: Lancer Panopto et enregistrer cette session

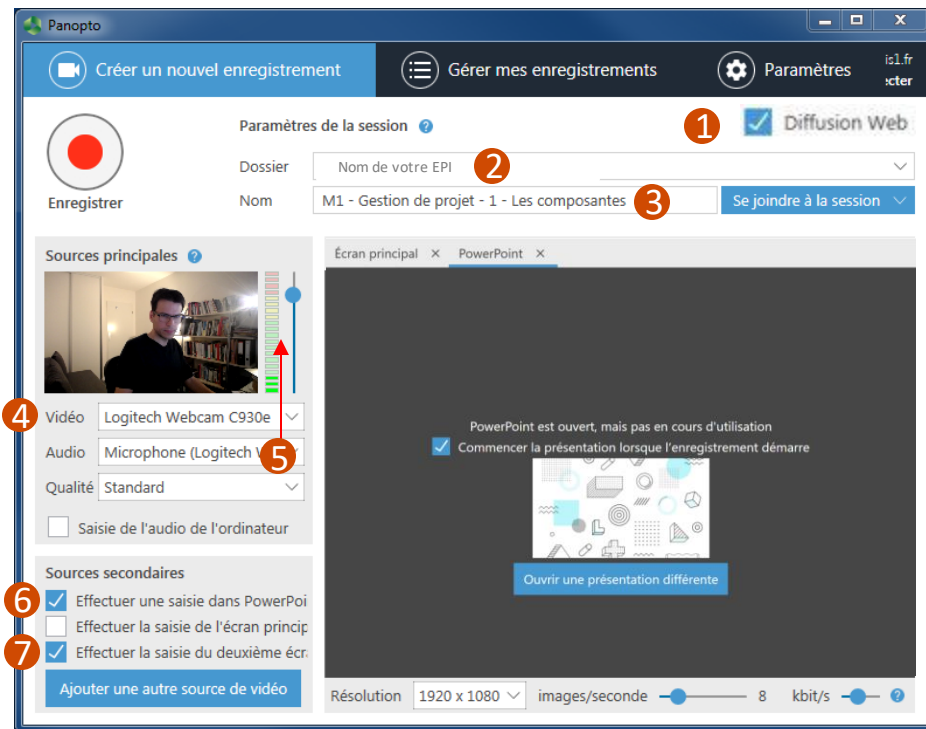
Enregistrement planifié

Aucun enregistrement planifié.



### 3. Préparation d'un cours en live ou d'un webinar

1. Cochez la case "**Diffusion Web**" pour activer la diffusion en direct.
2. Vérifiez le **nom du "Dossier"**. Il doit correspondre à l'intitulé de l'EPI dans lequel vous diffusez votre vidéo.
3. Donnez un **nom explicite** à votre session en live (si cela n'a pas déjà été effectué).
4. Choisissez votre **source vidéo** (webcam) puis cadrez l'image.
5. Choisissez votre **source audio** (Micro), puis assurez-vous que le micro sélectionné permet de vous entendre. Le vumètre doit réagir quand vous parlez. Les 5 premières barres vertes doivent s'allumer.
6. **En cochant ces options**, vous pourrez charger un diaporama (.ppt) comme support de présentation. Vous pouvez aussi partager et commenter votre écran.
7. Si vous utilisez un **deuxième écran** d'ordinateur, il vous permettra de mieux gérer votre webcam (écran 1) et votre diaporama ou page web partagée ainsi que les questions éventuelles de vos participants (Ecran 2).







### 3. Préparation d'un cours en live ou d'un webinar

- Si vous n'utilisez que votre webcam, l'enregistreur Panopto restera affiché et vous permettra de suivre votre enregistrement et sa durée.

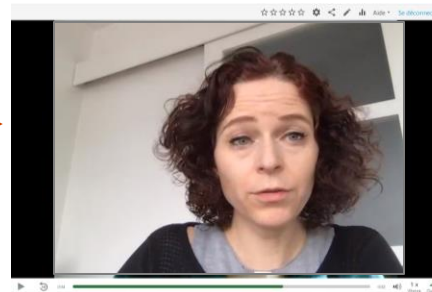
- Si vous utilisez un diaporama (avec ou sans webcam ajoutée), cochez bien la case "Commencer la présentation lorsque l'enregistrement démarre". Répondez de préférence "Non" à la question : Voulez-vous commencer l'enregistrement après ouverture du PowerPoint ?

Le diaporama (ppt) s'affichera en plein écran dès que vous cliquerez sur le bouton rouge "Enregistrer". Vous pourrez ainsi commencer votre cours et passer d'une diapositive à l'autre. A la fin du diaporama, revenez sur la page de l'enregistreur Panopto pour arrêter votre enregistrement avec le bouton rouge dédié.

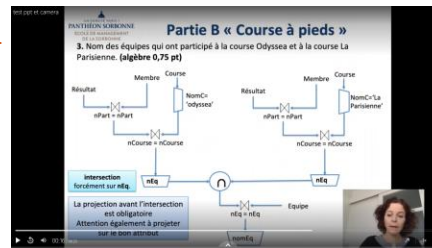
- Si vous utilisez la saisie de l'écran principal (avec ou sans webcam ajoutée), vous pourrez ainsi commenter votre écran en naviguant directement dans votre ordinateur et/ou sur Internet. Préparez vos différentes pages web à l'avance pour une meilleure fluidité de votre présentation et éviter ainsi des soucis techniques durant l'enregistrement. A la fin de votre présentation, revenez sur la page de l'enregistreur Panopto pour arrêter votre enregistrement avec le bouton rouge dédié.

**NB :** Lors de votre enregistrement, vous pouvez utiliser simultanément votre webcam, diaporama et partage d'écran mais cela demande une bonne organisation et quelques tests au préalable.

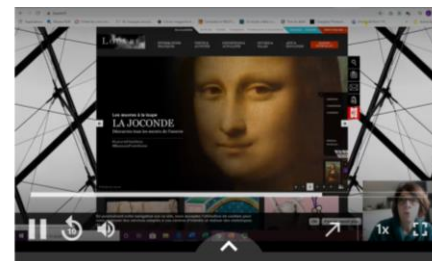
Rendu final d'une vidéo avec une webcam seule



Rendu final d'une vidéo avec webcam + diaporama



Rendu final d'une vidéo avec webcam + partage écran





### 3. Préparation d'un cours en live ou d'un webinar

Si vous utilisez un **diaporama**, un **deuxième écran** vous sera **nécessaire** pour afficher l'enregistreur Panopto ci-contre où figurent les **questions et remarques des étudiants**.

Il est important de se rappeler qu'il ne s'agit pas tout à fait d'un direct. Il y a un **léger différé d'environ 30 sec**. Donc les questions et remarques de vos étudiants correspondront à ce que vous avez dit au moins 30 secondes plus tôt.

De même, si vous leur posez une question, ils ne la recevront et ne pourront donc y répondre qu'après 30 secondes.

Panopto

Créer un nouvel enregistrement | Gérer mes enregistrements | Paramètres | EPI\gensbitte@univ-paris1.fr | Se déconnecter

Enregistrement 00:10:47 | Auditeurs de la diffusion Web : 4

Dossier Test BBB | Nom vendredi 20 mars 2020 à 09:59:16 | Se joindre à la session

Sources principales

Arrêter

PowerPoint x Écran principal x Deuxième écran x

DOSSIER COURS EN VIVO

L'usage d'un **micro-casque** est vivement conseillé pour animer une classe virtuelle. Assurez-vous qu'il est bien sélectionné sur votre poste à la place des micros et enceintes de votre ordinateur.

Choisissez un **environnement calme** pendant la classe virtuelle. Enfin prévoyez un temps de réglages et de **tests (15 à 20 min)** avant la webconférence.

**Bonne connexion réseau**  
Il est important que vous soyez connecté.e en **filaire**, alors que les étudiants peuvent être en **wifi ou en 3/4G**

Résolution 1920 x 1080 | images/seconde | 8 kbit/s | 600

Publié à la fin de la session pour les auditeurs

- 10:12:53 EPI\wperez@univ-paris1.fr : 26s de latence
- 10:13:32 EPI\wperez@univ-paris1.fr : Je vois mes messages s'afficher dans le recorder
- 10:13:52 EPI\wperez@univ-paris1.fr : pas de désyncho du texte et de l'image
- 10:14:56 EPI\wperez@univ-paris1.fr : il faut juste le savoir

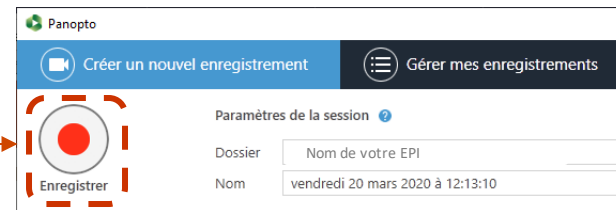
Sources secondaires

- Effectuer une saisie dans PowerPoint
- Effectuer la saisie de l'écran principal

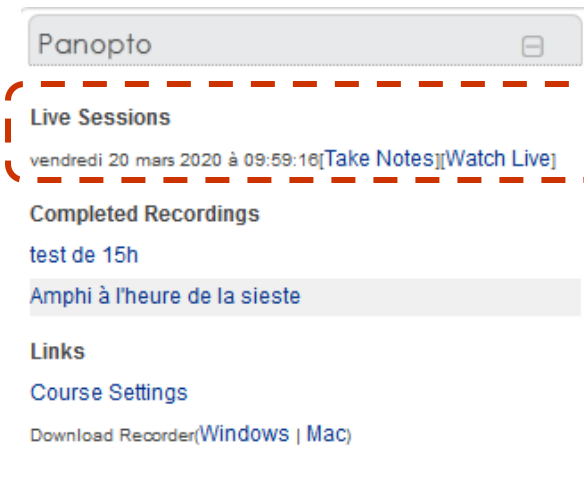


## 4. Lancer et gérer son cours en live ou son webinaire

- Dès que tout est prêt, cliquez sur le bouton « **Enregistrer** » pour lancer le cours en live.



- Les étudiant.e.s peuvent rejoindre votre cours en live *via* le bloc « **Panopto** » de votre EPI en cliquant sur le lien « **Watch Live** ».



Vous pouvez leur préciser et leur donner rendez-vous *via* une annonce réalisée dans votre EPI qu'ils recevront par email.



## 4. Lancer et gérer son cours en live ou son webinaire

### Côté étudiant pendant le live :

1. Vos participants **peuvent poser leurs questions** mais aussi **saisir et partager des notes**.
2. Vos participants peuvent **accéder à différents écrans** (si vous en partagez plus d'un).
3. Pour **terminer le live**, cliquez sur **“Arrêter”**.

1

2

**Attention** : Un petit décalage de 30s subsiste entre le moment où vous posez une question et le moment où l'étudiant l'entend. Il est nécessaire de prévoir des pauses d'**une minute** au moins pour permettre aux étudiants de vous répondre.



## 5. Dépôt de l'enregistrement vidéo dans votre EPI

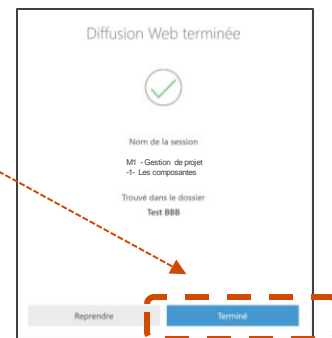
Après le live :

① Une fois la session live arrêtée, cliquez sur **“Terminer”** dans la fenêtre qui s’affiche. L’enregistrement est téléversée sur les serveurs de Panopto qui génèrent la video finale et la place dans le dossier de l’EPI visé au départ.

② Cliquez ensuite sur **“Gérer mes enregistrement”** pour accéder à l’ensemble des vidéos rangées dans le dossier Panopto de votre EPI

Seuls les enregistrements stockés sur cet ordinateur apparaissent ci-dessous

Heure de début	Durée	Dossier	Session	Actions	État/Lien
22/03/2020 16:48	00:00:31	Test BBB	Cours en gestion...	<a href="#">Supprimer du disque</a> <a href="#">Mettre en mode hors connexion</a>	<a href="#">Reprendre</a> <a href="#">Partager</a> Processing: 0%



③ Via le dossier Panopto de votre EPI, vous pouvez :

- **“Modifier”** la video si on souhaite faire un léger montage et supprimer des passages
- obtenir l’URL de la video dans **“Partager”** et l’insérer dans une section de l’EPI avec la ressource “Lien”
- voir ses **“Statistiques”**
- la **“Supprimer”**.
- voir la liste des autres vidéos du cours.



## 5. Dépôt de l'enregistrement vidéo dans votre EPI

**NB :** Le bouton « Modifier » permet de :

- couper un/des morceaux de votre vidéo (1)
- téléverser une image de preview pour votre vidéo (2)

The screenshot displays the Panopto interface. On the left is a video feed of a woman. The main area shows a slide titled "Partie B « Course à pieds »" with a diagram and text: "5. Age des participants (tous sexes confondus) qui ont terminé le semi-marathon de Paris ou le Run in Reims en moins d'1h30. (algèbre 0,75 pt)". The diagram shows relationships between "Course" (with values "nomC='semi marathon de paris'" and "nomC='Run in Reims'"), "Résultat" (with value "Temps < '1h30'"), and "Participant" (with value "Age"). A note states: "On peut réaliser les jointures dans un ordre différent, à condition de bien respecter les conditions de jointure." Below the slide is a timeline editor with a play button, a progress bar at 0:19, and a volume icon. A context menu is open over the timeline, listing three options: "Définir l'élément principal comme image de prévisualisation", "Définir l'élément secondaire comme image de prévisualisation", and "Téléverser l'image de prévisualisation personnalisée". The first option is marked with a red circle '1' and the third with a red circle '2'. The interface also includes a "Contenu" sidebar with a list of items, a "Prévisualisation des coupures pendant la lecture" checkbox, and a "Prévisualiser" button.



## 5. Dépôt de l'enregistrement vidéo dans votre EPI

### Dans le bloc "Panopto" de l'EPI :

1. Les étudiant.e.s peuvent voir la liste des séances de cours en direct.
2. Les étudiant.e.s, peuvent toujours retrouver la vidéo d'un cours auquel ils n'ont pas pu assister pour la regarder en différé.

### Dans l'EPI (partie centrale) :

Les étudiants pourront aussi retrouver ces vidéos si vous les placez dans une section du cours à l'aide d'une ressource « Lien »

(« Ajouter une activité ou une ressource » > Cliquez sur la ressource « Lien » > Nommer votre lien > Collez l'URL de votre vidéo > Ajouter et valider le formulaire.)

Espace Pédagogique Interactif (étudiants)

Votre progression ?

Annonces des enseignants

### SEMESTRE 1

- Support de cours 1 24.8Ko
- Support de cours 2 24.8Ko
- Support de cours 3 24.8Ko
- Vidéos de cours

Cours Patrimoine culturel

Panopto

Live Sessions **1**

vendredi 20 mars 2020 à 08:00 [Take Notes] [Watch Live]

Completed Recordings **2**

- 01 - Les composantes de la gestion de projet
- 02 - Enjeux de la gestion de projet
- 03 - Techniques de gestion de projet
- 04 - Cycles de vie de projet
- 05 - Problèmes courants en gestion de projet

[Show Less]



# Recommandations pour votre enregistrement

**Assister à un cours en présentiel est différent de regarder une vidéo de ce cours.**  
N'essayez donc pas de reproduire en vidéo ce que vous faites en cours.

## Pour optimiser votre vidéo de cours :

- **Réaliser une session de test au moins la veille** (que vous pourrez supprimer par la suite)
- Aller à l'**essentiel**, ne cherchez pas à trop en dire, **faites court, clair et concis**
- **Ne parlez ni trop vite, ni trop lentement mais de façon naturelle** (Notez que l'avantage de l'enregistrement est de permettre aux étudiants de consulter plusieurs fois, voire seulement certains passages.)
- **Partager votre propos en unités significatives de connaissances**  
→ plus facilement réutilisables comme chapitres ou sous-chapitres ;
- **Préparer un petit script ou petit mémo** de ce vous souhaitez présenter pour éviter les hésitations et les digressions ;
- Comme pour chaque réalisation audiovisuelle, filmez-vous dans un **environnement calme**.
- Enfin, accompagner votre enregistrement d'une **consigne de consultation** : question, test, etc.







UNIVERSITÉ PARIS 1

**PANTHÉON SORBONNE**

---