



**EPI**

Espaces pédagogiques interactifs



# Créer un enregistrement vidéo de cours avec l'outil "Amphi virtuel" Panopto

(Guide pour Mac)



Creative Commons BY-NC-SA v3 soumise au droit français

Version 1.2 - 10 décembre 2021 / DSIUN - SUN

FICHE AIDE



## En préambule

Vous souhaitez **mener un cours ou un événement en live avec (ou sans) l'aide de supports** (diaporama, page web..) en direction de nombreux participants, l'outil « Amphi virtuel » Panopto vous permettra d'y parvenir en suivant ces étapes :

- **Etape 1** : Ajout du **bloc « Amphi virtuel » Panopto** dans votre EPI
- **Etape 2** : **Installation de l'application « Panopto recorder »** sur votre ordinateur
- **Etape 3** : **Préparation** d'un enregistrement
- **Etape 4** : **Lancement et gestion** de l'enregistrement
- **Etape 5** : **Dépôt** de l'enregistrement vidéo dans votre EPI après le live



# 1. Le bloc "Amphi virtuel" Panopto dans votre EPI

Dans un second temps, il est indispensable d'ajouter le bloc « Amphi virtuel Panopto » dans la colonne gauche de votre EPI pour que vous puissiez accéder facilement :

- à la liste des enregistrements vidéos que vous avez achevés et que vos étudiants pourront consulter.
- Au raccourci de l'enregistreur de vidéos
- au lien « Dossier Panopto de cet espace » qui vous permettra de retrouver, modifier, supprimer les vidéos produites dans votre EPI et d'accéder aussi à l'outil d'enregistrement Panopto pour produire vos différentes vidéos.

NB : Si ce bloc est déjà installé dans votre EPI, veuillez passer à l'étape 3.

Amphi virtuel Panopto

**Sessions en direct**  
Pas de sessions en direct

**Enregistrements terminés**

- PTH:Amphithéâtre II A (9h30-11h00) le 08/12/2021 (mer.)
- PTH:Amphithéâtre III (9h30-11h00) le 07/12/2021 (mar.)
- PTH:Amphithéâtre II A (9h30-11h00) le 01/12/2021 (mer.)

[Afficher plus]

**Liens**

- Enregistrer une nouvelle session
- Dossier Panopto de cet espace
- Télécharger l'enregistreur(Windows | Mac)



# 1. Ajouter le bloc "Amphi virtuel" Panopto dans votre EPI

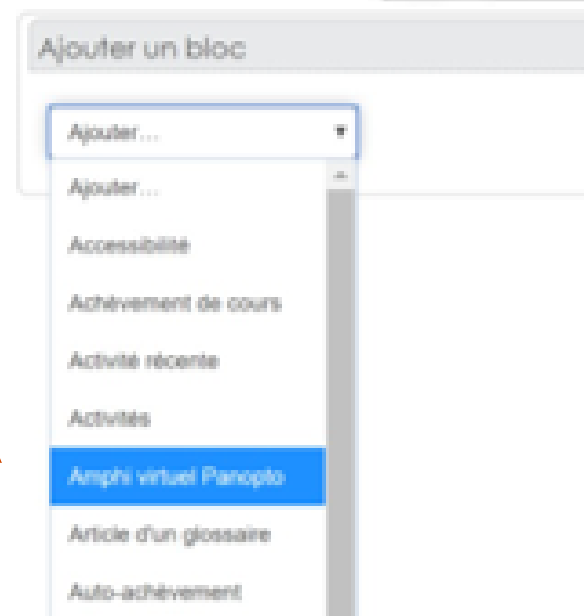
- Dans votre espace de cours (EPI), cliquez en haut à droite sur « **Activer le mode édition** »



- Dans une colonne latérale, en générale à droite, apparaît le bloc "Ajouter un bloc", cliquez sur le menu déroulant "Ajouter..."



- Sélectionnez le bloc « **Amphi virtuel Panopto** »



**Important : Choix du navigateur**  
Pour un bon fonctionnement de Panopto, utiliser plutôt Firefox ou Google Chrome.



# 1. Ajouter le bloc "Amphi virtuel" Panopto dans votre EPI

- Cliquez sur « **Provision Course** »




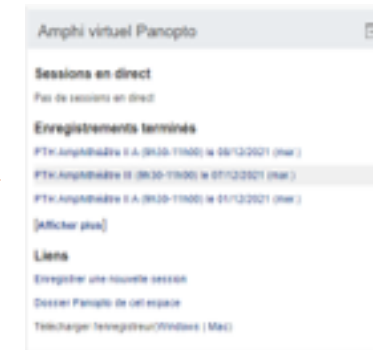
- L'écran suivant apparaît alors, indiquant les droits des utilisateurs de votre EPI dont les principaux sont :

- **Créateur (Creator)** pour les personnes ayant le rôle d'enseignant éditeur.
- **Lecteur (Viewer)** pour les personnes ayant le rôle d'étudiant.



- Cliquez sur « **Back to course** »

-Le **bloc Panopto** est maintenant prêt dans la colonne de gauche de votre EPI ! **Pour une meilleure visibilité auprès de vos étudiants**, vous pouvez le déplacer en haut de cette col  avec





## 2. Installer l'application "Panopto Recorder"

Pour enregistrer vos cours dans vos EPI avec l'aide de l'outil "Amphis virtuels" Panopto, il est indispensable d'installer l'application "Panopto Recorder" afin d'utiliser toutes les fonctionnalités disponibles.

Une **seule installation** de cette application suffit pour la création de tous vos amphis virtuels dans les EPI.

Pour cela, il faut être **administrateur** de son ordinateur.

Installer l'application pour Mac en cliquant sur le lien dans le bloc Panopto.

### Attention

L'installation de Panopto Recorder nécessite une version de macOS au moins égale à 10.13

The screenshot shows a web interface titled "Amphi virtuel Panopto". It contains several sections: "Sessions en direct" (No sessions in direct), "Enregistrements terminés" (Completed recordings) with a list of sessions including dates and times, and "Liens" (Links) with options to "Enregistrer une nouvelle session", "Dossier Panopto de cet espace", and "Télécharger l'enregistreur (Windows | Mac)". The "Mac" link is highlighted with a red box.



## 3. Accéder à l'enregistreur de vidéos

Il existe deux méthodes pour accéder à l'enregistreur de vidéos.

La première consiste à passer par le bloc « Amphi virtuel » Panopto de l'EPI et son raccourci vers l'enregistreur de vidéo. Pour cela, il faut :

1. Activez ou vérifiez que le « **mode édition** » est bien activé.
2. Cliquez sur le lien « **Enregistrer une nouvelle session** »

1 **Quitter le mode édition**

Produire une vidéo en autonomie

Bienvenue dans cet espace d'auto-formation qui vous permettra de mettre en oeuvre un projet de création de vidéo en toute autonomie !

⚙

+ *Annonces des enseignants* Modifier ▾

**Caché pour les étudiants**

+ Ajouter une activité ou une ressource

☑ mettre la section en mode image

Amphi virtuel Panopto

Session en direct  
Pas d'événement en direct

Enregistrements terminés  
Histoire du cinéma  
[Afficher tout]

Liens

**Enregistrer une nouvelle session**

Dossier Panopto de cet espace

Télécharger l'application Panopto Recorder (Windows | Mac)

ETAPE 1 : Définir son projet de vidéo

ETAPE 2 : Préparer le scénario de sa vidéo



## 3. Accéder à l'enregistreur de vidéos

Il existe **deux méthodes** pour accéder à l'enregistreur de vidéos.

**La première** consiste à passer par le bloc « Amphi virtuel » Panopto de l'EPI et son raccourci vers l'enregistreur de vidéo. Pour cela, il faut :

1. Activez ou vérifiez que le « **mode édition** » est bien activé.
2. Cliquez sur le lien « **Enregistrer une nouvelle session** »

Amphi virtuel Panopto

**Sessions en direct**  
Pas de sessions en direct

**Enregistrements terminés**  
PTH:Amphithéâtre II A (9h30-11h00) le 08/12/2021 (mer.)  
PTH:Amphithéâtre III (9h30-11h00) le 07/12/2021 (mar.)  
PTH:Amphithéâtre II A (9h30-11h00) le 01/12/2021 (mer.)  
[Afficher plus]

**Liens**  
**Enregistrer une nouvelle session**  
Dossier Panopto de cet espace  
Télécharger l'enregistreur(Windows | Mac)



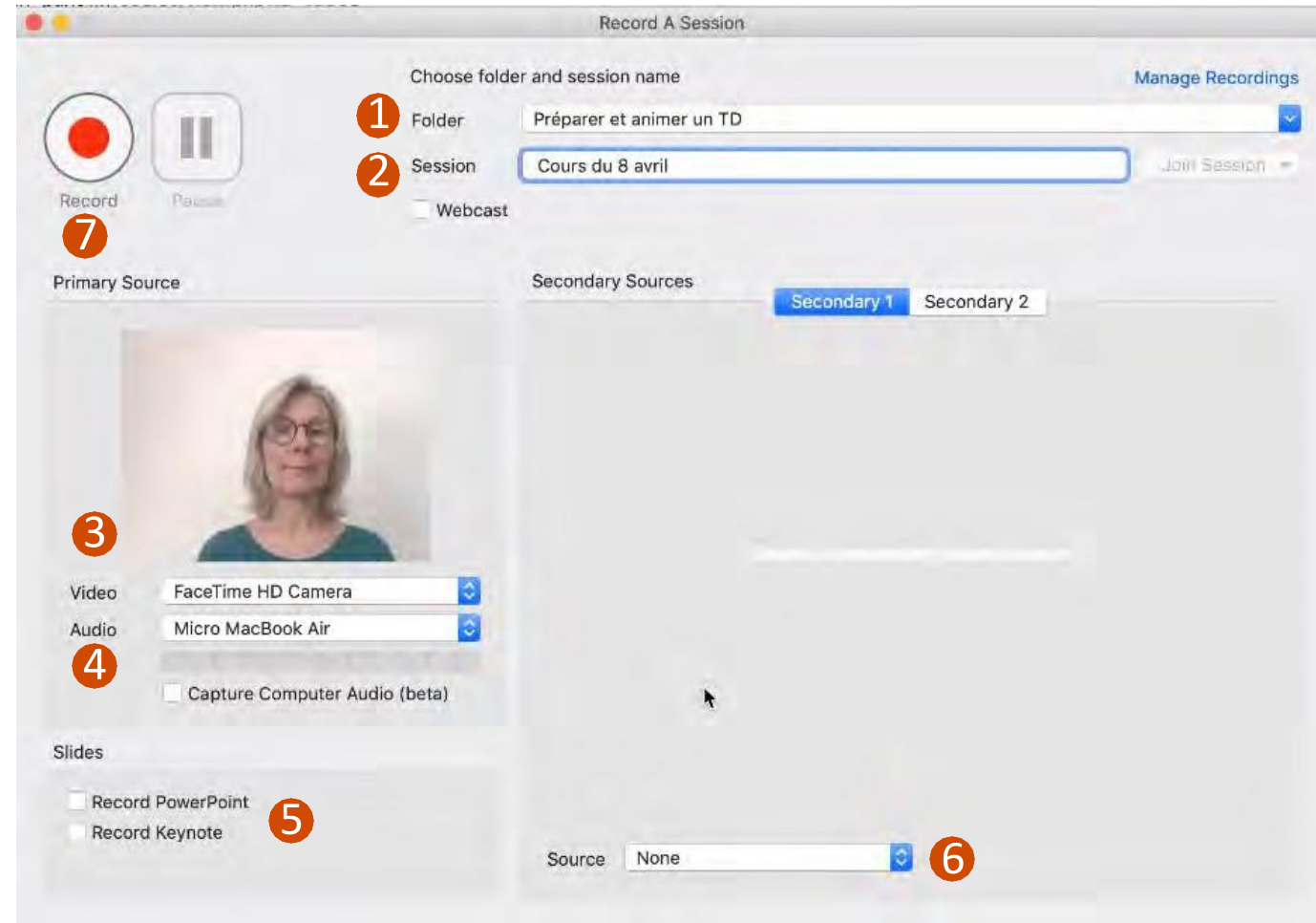
Quitter le mode édition





## 4. Préparer et lancer votre enregistrement vidéo

1. Vérifier le **nom du "Dossier"**. Il doit correspondre à l'intitulé de l'EPI dans lequel vous souhaitez diffuser votre vidéo.
2. Donner un **nom explicite** à votre enregistrement
3. Choisir votre **source vidéo** (webcam).
4. Choisir votre **source audio** (micro), puis assurez-vous que le micro sélectionné permet de vous entendre. Le vumètre doit réagir quand vous parlez. Les 5 premières barres vertes doivent s'illuminer.
5. **Cocher ces options pour enregistrer un diaporama** comme support de présentation (voir page suivante).
6. Utiliser cette option **uniquement pour partager votre écran** Pour enregistrer un diaporama, sélectionner **"None"**.
7. Si vous souhaitez uniquement vous enregistrer, cliquez sur le bouton **"Record"** pour lancer votre enregistrement.





## 4. Préparer et lancer votre enregistrement vidéo

### Pour commenter un diaporama

Ouvrir votre présentation sous la fenêtre Panopto.

Cliquer sur « **Record** », puis, dans la fenêtre Powerpoint (ou Keynote), lancer la présentation en mode diaporama.

Si vous quittez le mode diaporama, les diapositives ne sont plus enregistrées par Panopto.

Lorsque vous avez terminé, appuyer sur (**Command + Tab**) pour retourner dans Panopto et arrêter l'enregistrement ou utilisez le raccourci (**Option + Command + R**) pour arrêter.

### Pour commenter votre écran

Sélectionner votre écran comme seconde source vidéo et ouvrir l'application souhaitée. Cliquer sur « **Record** ». A la fin de votre présentation, revenez sur la page de l'enregistreur Panopto pour arrêter votre enregistrement avec le bouton rouge dédié ou utilisez le raccourci clavier. **Conseil** : préparez vos différentes pages web à l'avance pour une meilleure fluidité de votre présentation et éviter ainsi des soucis techniques durant l'enregistrement.

### Raccourcis clavier

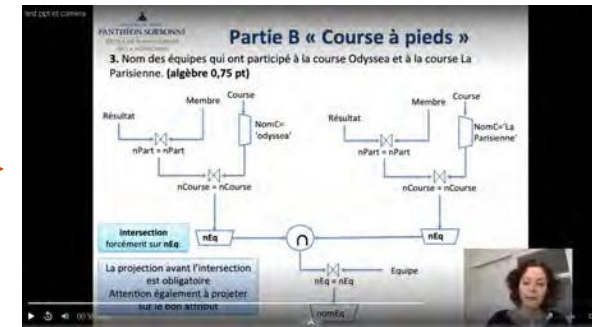
Démarrer un enregistrement :  
/arrêter

**Option + Command + R**

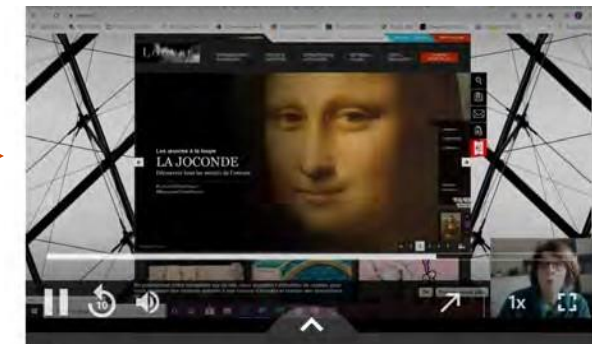
Mettre en pause :

**Option + Command + P**

Rendu final d'une vidéo avec **webcam + diaporama**



Rendu final d'une vidéo avec **webcam + partage écran**





## 5. Lancer, mener et arrêter votre enregistrement vidéo

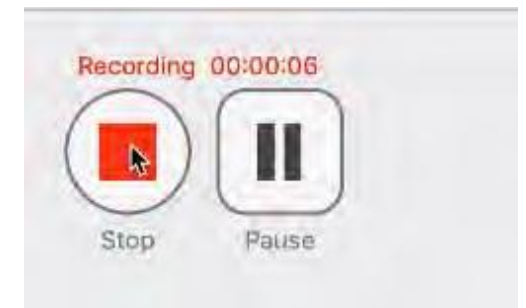
Avant de lancer votre enregistrement, voici quelques recommandations :

Assister à un cours en présentiel est différent de regarder une vidéo de ce cours. N'essayez donc pas de reproduire en vidéo ce que vous faites en cours.

Pour optimiser votre vidéo de cours :

- Allez à l'**essentiel**, ne cherchez pas à trop en dire, **faites court, clair et concis**
- **Ne parlez ni trop vite, ni trop lentement mais de façon naturelle** (Notez que l'avantage de l'enregistrement est de permettre aux étudiants de consulter plusieurs fois, voire seulement certains passages.)
- **Partagez votre propos en unités significatives de connaissances** plus facilement réutilisables comme chapitres ou sous-chapitres
- **Préparez un petit script ou petit mémo** de ce vous souhaitez présenter pour éviter les hésitations et les digressions ;
- Comme pour chaque réalisation audiovisuelle, filmez-vous dans un **environnement calme**.
- Enfin, accompagnez votre enregistrement d'une **consigne de consultation** : question, test, etc.

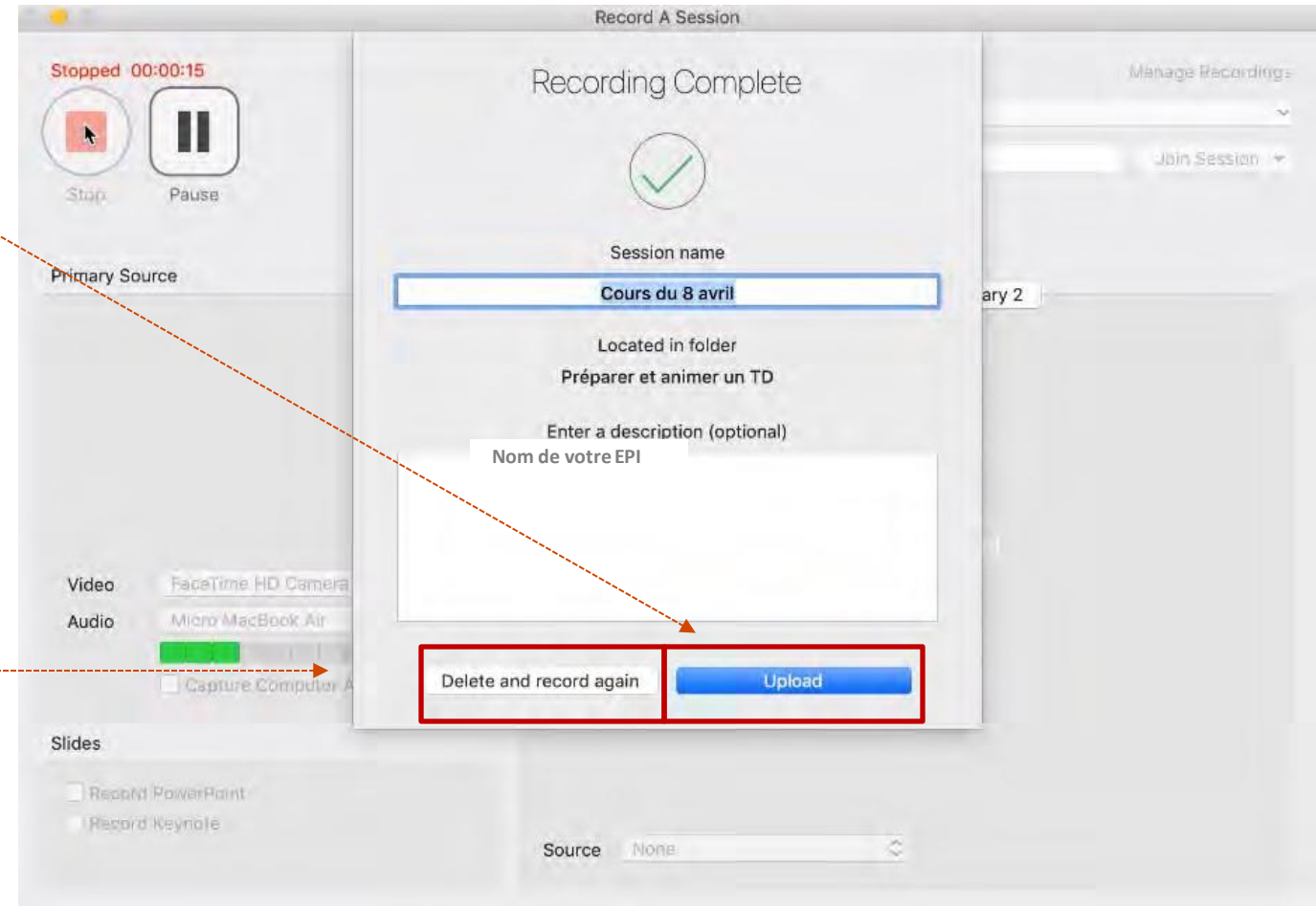
Dès que tout est prêt, cliquez sur le bouton "**Record**" pour lancer votre enregistrement. Vous pouvez alors passer sur Pause ou arrêter l'enregistrement.





## 5. Lancer, mener et arrêter votre enregistrement vidéo

- Pour sauvegarder votre enregistrement vidéo, cliquer sur « **télécharger** ». L'enregistrement est téléversé sur les serveurs de Panopto qui génèrent la vidéo finale et la placent dans le Dossier Panopto de l'EPI visé au départ.
- Si votre prestation ne vous satisfait pas et que vous souhaitez la recommencer, vous pouvez cliquer sur « **Supprimer et enregistrer de nouveau** »





## 5. Lancer, mener et arrêter votre enregistrement vidéo

Après avoir terminé votre enregistrement vidéo, vous accédez à la page où sont listés vos différents enregistrements en cours de traitement ou ceux déjà traités.

Session	Date	Length	Status
Cours du 8 avril	Today 15:08:34	00:00:15	Uploading (Sending Manifest)
live openboard	02/04/2020 11:08:01	00:00:00	Completed
Live n°4	01/04/2020 12:35:16	00:06:07	Completed
test mardi 31	31/03/2020 11:09:21	00:01:30	Completed
live + diaporama	30/03/2020 15:59:11	00:03:02	Completed
Live + diapos	30/03/2020 15:51:18	00:00:19	Completed
test diaporama	30/03/2020 15:42:31	00:02:25	Completed
Thu, Mar 26 2020 at 4:42 PM	26/03/2020 16:45:01	00:05:51	Completed
Live du 26 mars	26/03/2020 16:32:17	00:06:59	Completed
Wed, Mar 25 2020 at 4:37 PM	25/03/2020 16:37:22	00:00:11	Completed
Wed, Mar 25 2020 at 10:35 AM	25/03/2020 10:35:18	00:00:12	Completed
Test Live 23/03	24/03/2020 16:28:34	00:09:09	Completed
Live-mardi	24/03/2020 16:04:04	00:18:35	Completed

Ne pas cliquer sur « Sign out » car cela vous déconnecterait du serveur Panopto

Lorsque le téléchargement est terminé, fermer la fenêtre pour revenir à l'EPI et cliquer sur **Dossier Panopto de cet espace** dans le bloc **Amphi virtuel Panopto**.





## Dossier Panopto de l'EPI

Sur cette page s'affichent toutes les vidéos enregistrées à partir de cet EPI. Vous pouvez :

- **changer le titre** de la vidéo via « Paramètres »
- obtenir l'URL de la vidéo dans « Partager » pour l'insérer dans votre EPI ("ressource Lien").
- « **Modifier** » la vidéo si vous souhaitez supprimer des passages
- voir le nombre d'étudiants l'ayant consultée dans « **Statistiques** »
- « **Supprimer** » les vidéos inutiles. Attention : elles sont alors supprimées définitivement.

The screenshot shows the Panopto web interface. At the top, there's a search bar and a user profile for 'Fanny Cans-Lagneau'. The main content area displays a folder titled 'Préparer et animer un TD'. Below the folder name, there are options to 'Actualiser', 'Filtrer par date', and 'Afficher les enregistrements planifiés'. A list of videos is shown, including 'Préparer et animer un TD...' and 'Ajouter un dossier'. Two video thumbnails are visible: one showing a woman speaking (0:15) and another showing a slide presentation (1:21). To the right of the thumbnails, there are buttons for 'Cours du 8 avril' and 'Diaporama du cours 1', each with associated action buttons like 'Paramètres', 'Partager', 'Modifier', 'Statistiques', and 'Supprimer'. A sidebar on the left contains navigation links: 'Accueil', 'Mon dossier', 'Partagé avec moi', 'Tout', 'En cours', 'Planifié', 'Avec signets', and 'Parcourir'.



## Droits d'accès aux vidéos

- Par défaut, **seuls les étudiants inscrits dans l'EPI** ont accès aux vidéos se trouvant dans le dossier Panopto de l'EPI.
- Ils peuvent y accéder depuis le bloc Panopto, ou avec le lien indiqué dans Partage (voir page précédente).
- Si vous ne souhaitez pas qu'ils y accèdent, vous pouvez cacher le bloc Panopto (En mode édition, menu Paramètres du bloc).

