

Visibilité numérique du chercheur

Université Paris 1 Panthéon-Sorbonne, 29 mars 2022

Cycl@doc 2021-2022

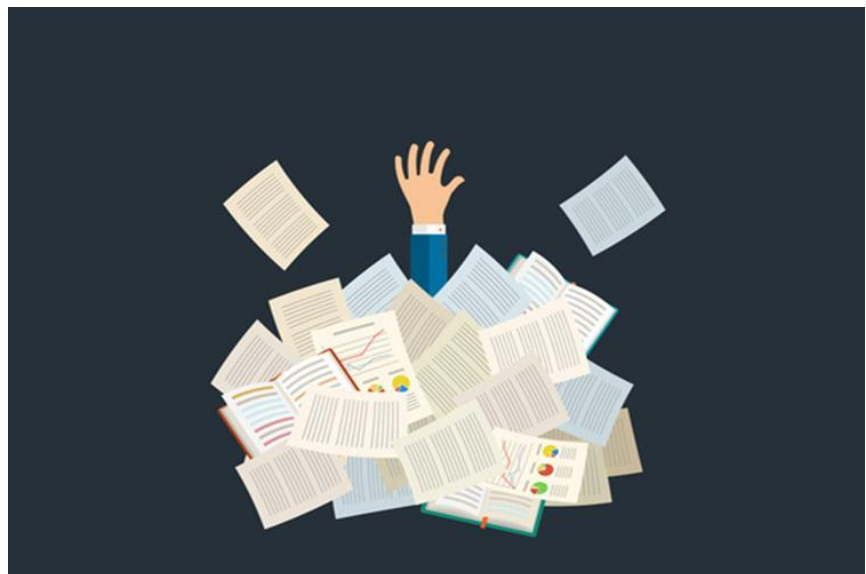


Programme

- ▶ I. Paysage de la recherche à l'ère numérique
- ▶ II. Analyse de sa présence numérique (exercice en groupes)
- ▶ III. Panorama des outils
- ▶ IV. Analyses comparatives de deux profils (exercice collectif)
- ▶ V. Le « droit des personnes » (RGPD)
- ▶ VI. Définition des éléments de stratégies (exercice en groupe)
- ▶ VII. Enjeux et récapitulatif

1. Paysage de la recherche scientifique à l'ère numérique

Paysage de la recherche scientifique à l'ère numérique



► Sources illustrations :

<https://comin.madmagz.news/infobesite-email-interne/>

<https://paris-sorbonne.libguides.com/c.php?g=640699&p=4487136>

Paysage de la recherche scientifique à l'ère numérique



► Sources illustrations :

<https://bibliotheques.univ-tlse3.fr/file/composantes-science-ouverte>

<https://prodageo.wordpress.com/2015/09/24/des-outils-numeriques-pour/>

Cultiver son identité numérique !

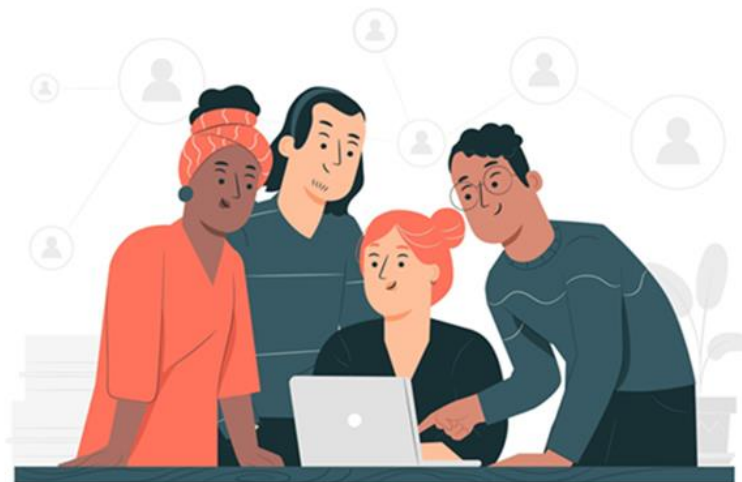


► Sources illustrations :

<https://fr.slideshare.net/CrdpGuadeloupe/identite-numerique-int-guadeloupe>

II. Analyse de sa présence numérique (exercice en groupes, 20')

- ▶ Constituer des groupes de 3/4 personnes
- ▶ Se présenter
- ▶ Rechercher et effectuer un relevé des présences numériques de chaque membre du groupe



II. Synthèse collective de l'observation de la présence numérique (20')

- ▶ Etablir collectivement une analyse comparative à partir de ces observations (évidences, écueils, points forts, points faibles, etc.)
 - Recherches comparées régulières sur Google, Google images, Duck Duck Go, Qwant, etc.
 - Déséquilibre de présence numérique entre les profils observés.
 - Vérifier si la récurrence de son nom, l'exactitude des résultats sont bonifiées avec l'ajout de mots clés (ex. sujets de recherche).
 - Veiller à la mise à jour des infos, car très souvent erronées.
 - Site web perso => Pas obligatoire, mais doit être maintenu à jour.
 - Page perso UP1 => Renseigner les pages perso institutionnelles pour s'appuyer sur l'existant et consolider son ancrage académique.
 - Page perso sur site web du labo => Si page dédiée aux doctorants sur le site web du labo, l'investir et renseigner sa page perso UP1 ou son site web perso (rebonds de lecture).
 - Choix nécessaire de normaliser le nom d'usage => Veiller à l'univocité et désambiguïser
 - Homonyme (avec profils outils loisirs) => Désambiguïser.
 - Photos/Vidéos => Contrôler son image (demande de désindexation à Google le cas échéant). Plutôt utiliser 2-3 photos sélectionnées avec soin qu'une multitude ou pas du tout.
 - Profil LinkedIn => Utiliser par secteur public et privé. Pas obligatoire, mais doit être maintenu à jour.
 - Compte Twitter => usage de veille et/ou de communication.
 - Résultats sur le nom ou le sujet de thèse sur Thèses.fr => Vérifier la justesse des infos administratives renseignées.
 - Site commercial : profil professionnel d'enseignant pour dispenser des cours => Veiller à faire retirer son profil si décision de suspendre cette activité professionnelle.
 - Charge d'enseignement (autres universités) => Le mentionner sur sa page perso UP1.
 - Mentions sur autres solutions professionnelles et académiques
 - Activité de loisirs avec un pseudo => Attention à l'étanchéité des identités numériques.

La visibilité numérique en question

- ▶ S'interroger : Ces données sur moi...
- ▶ Qui les a produites ?
- ▶ Qui les a collectées ?
- ▶ De quelle nature ?
- ▶ Quelle maîtrise ai-je dessus ?
- ▶ De nature professionnelle ou personnelle ?
- ▶ Quelle étanchéité ou miscibilité des identités ?
- ▶ Comment corriger, supprimer ?
- ▶ Quelles absences ? Quels Manques ? Quels surplus ?

La visibilité numérique en question

Les quatre forces de l'identité numérique

PREUVE

Soutenir ses messages avec des preuves, de préférence externes (témoignages, presse...)

CONNEXION

Se connecter à son univers de référence (sites spécialisés, communautés du secteur...).

IDENTITÉ NUMÉRIQUE

COHÉRENCE

Développer un message cohérent sur l'ensemble du web (sites, espaces sociaux...).

Ces 4 forces définissent la crédibilité d'une identité numérique, plus elles sont manifestes, plus notre identité numérique est digne de confiance pour l'internaute.

HISTORIQUE

Modeler les "traces" de son existence, pour écrire sa propre histoire sur le web.

eréputation.org



► Sources illustrations :

<https://caylaerep.wordpress.com/2011/05/29/les-4-forces-de-l%E2%80%99identite-numerique-illustration/>

3. Panorama des outils

Liste indicative pour bien gérer son identité numérique

« Être visible le plus largement possible : assurer l'« **étoilement** de sa présence » en multipliant sa présence sur différents outils et profiter de la complémentarité et des interactions possibles entre les services »

Outils de profils

The background features abstract, overlapping geometric shapes in various shades of green, ranging from light lime to dark forest green. These shapes are primarily located on the right side of the frame, creating a modern, layered effect. The text 'Outils de profils' is centered in a clean, sans-serif font.

Sites institutionnels

S'affilier comme chercheur dans une structure universitaire, laboratoire...

- ▶ Site de Panthéon Sorbonne / les pages personnelles des chercheurs dans la rubrique générique Recherche, mise à jour dans l'intranet <https://www.panthéonsorbonne.fr/recherche>

- ▶ Exemple du doctorant :

[Margaux Moussinet](#)

- ▶ Membres d'un labo de rattachement :
Exemple du laboratoire [Phare](#)

outils de création de CV



- ▶ **Plateforme gratuite d'aide à la formation et au travail en Europe.** [Le guide](#)
- ▶ Créer un compte et des profils dans différentes langues européennes : informations personnelles, formations initiales et continues, compétences
- ▶ A partir des données d'un profil, produit automatiquement des CV dans différents design. Le programme ne traduit pas tous les contenus.
- ▶ A partir des données de profil, Europass vous aide à définir vos compétences professionnelles et transversales, à écrire des lettres de motivations grâce à des algorithmes qui permettent de développer les notions.
- ▶ Offres d'emploi adaptées en lien avec Eures, la plateforme européenne de l'emploi
- ▶ Bibliothèque pour stocker tous vos documents utiles pour candidater en Europe, certificats, équivalences, diplômes

- ▶ <http://www.agence-erasmus.fr/page/europass>
- ▶ https://ec.europa.eu/eures/public/index_fr

Applications pour créer 1 bon CV



Identifie « les 3 meilleures applications pour créer des CV en ligne parfaits » applications gratuites, avec des fonctionnalités accrues en mode payant.

- ❑ Doyoubuzz
- ❑ Moncvparfait
- ❑ Cvbuilder

Magazine du 6 février 2020. revue de référence des professionnels de l'information et de la documentation, de la veille stratégique, des directions informatiques...

<https://www.archimag.com/vie-numerique/2020/02/06/3-applications-creer-cv-en-ligne-parfaits-moncvparfait-doyoubuzz-cvbuilder>

Exemple de Doyoubuzz

entreprise sociale basée à Nantes, qui se donne pour mission de permettre au plus grand nombre un accès aux meilleurs outils et aux meilleurs conseils en matière de recherche d'emploi et de transition professionnelle. Coatch, développeur et designer pour produire un CV percutant.

https://www.youtube.com/channel/UCz3_L3auFp-PUk_HXuWD-Gw

- ▶ Remplir des champs d'information : Présentation, Situation Professionnelle, Contact, Expériences, Formations, Compétences, Loisirs.
- ▶ La plateforme vous propose une mise en forme au design attractif . export au format pdf
- ▶ Stockage en ligne du CV. Vous obtenez un lien pour le diffuser vers des sites et réseaux sociaux
- ▶ Partage du CV si vous le souhaitez avec les partenaires comme RegionsJob ou Monster
- ▶ Se créer un compte gratuit, Bémol **La version gratuite** permet de créer un seul CV, de l'exporter au format PDF et de partager le lien de votre CV sous le format : www.doyoubuzz.com/prenom-nom

Canva et CVDesignR

Canva https://www.canva.com/fr_fr/ Plateforme de conception graphique, CV et visuels élaborés transportables sur les réseaux sociaux	CVDesignR https://cvdesignr.com/fr Plateforme CV associée à une plateforme de recrutement
<ul style="list-style-type: none">● Le + : De nombreux designs originaux en mode gratuit et téléchargeables.● Plateforme relativement intuitive .● Le - : difficile d'isoler les modèles gratuits	<ul style="list-style-type: none">● Le + : accès très simple● Le + : création de compte à partir de la plateforme pôle emploi● Le - : modèles design gratuits moins riches

LinkedIn

- ▶ **LinkedIn** est un réseau social américain, créé en 2003 à destination des professionnels. Son objectif est de vous permettre de construire votre réseau professionnel en mettant en lien des profils. 810 millions d'utilisateurs dont 11 millions de membres actifs en France
- ▶ Permet de diffuser son CV à travers son profil grâce à la mise en relation par l'intermédiaire de vos abonnements et de vos abonnés. Algorithme vous propose des profils susceptibles de vous intéresser.
- ▶ Avoir un profil LinkedIn, c'est être référencé par Google
- ▶ Avoir accès facilement à toute l'actualité de votre secteur et aux publications de vos pairs.
- ▶ Créer un groupe ou rejoindre un groupe qui vous intéresse. Interagir, en répondant à des posts d'autres utilisateurs, en apportant une valeur ajoutée et en créant du contenu, augmente votre capital sympathie et vous donne de la crédibilité.
- ▶ LinkedIn peut être utilisé pour tout ce qui concerne la vie professionnelle : trouver du travail, des employeurs, des prestataires, développer les affaires, etc.
- ▶ <https://www.linkedin.com/in/sara-panata-383a96a5/>

The background features abstract, overlapping geometric shapes in various shades of green, ranging from light lime to dark forest green. These shapes are primarily located on the left and right sides of the frame, creating a modern, layered effect. The central area is a plain white space where the text is located.

les outils auteur

Outils de profil sur des bases bibliographiques

- HAL
- Google scholar

CV sur l'archive ouverte HAL

« ...plateforme en ligne développée en 2001 par le CNRS, destinée au dépôt et à la diffusion d'articles de chercheurs publiés ou non, et de thèses, émanant des établissements d'enseignement et de recherche français ou étrangers, des laboratoires publics ou privés. L'accès aux données est libre, mais pas nécessairement leur utilisation ou réutilisation. »

- ▶ Se créer un compte de chercheur = Visibilité sur une plateforme de recherche institutionnelle
- ▶ Centraliser sur ce profil, ses publications et les liens vers d'autres outils
- ▶ Pour disposer de cette fonctionnalité, il faut être auteur d'au moins une publication déposée dans HAL et avoir créé son identifiant auteur **idHAL**
- ▶ Créer un CV narratif dynamique
- ▶ <https://cv.archives-ouvertes.fr/>
- ▶ exemple doctorant : <https://cv.archives-ouvertes.fr/abood-mourad>
- ▶ exemple chercheur: <https://cv.archives-ouvertes.fr/franz-dietrich>

Profil Google Scholar

permet de créer un profil auteur alimenté par la base de données Google Scholar (GS) .

- ▶ afficher vos informations de profil et les rendre publiques
- ▶ Afficher et relier vos publications,
- ▶ Relier à d'autres plateformes comme Hal
- ▶ suivre vos citations et indicateurs bibliométriques au sein de Google,

- ▶ Attention à l'incrémentation manuelle de référence. Pas de suivi du calcul bibliométrique. Préférable de déposer dans Hal pour que google scholar les indexe et les relie à votre profil.

Aide au démarrage : voir la fiche outils COMUE Languedoc Roussillon

https://www.open-access.fr/images/fiches%20pratiques/fiche_outil_google_scholar.pdf

Identifiants numériques auteur

- ▶ identifier un chercheur sans ambiguïté (homonymie, changements de nom (mariage...), les multiples formes sous lesquelles son nom a pu être saisi (ex: Marie Dupont, M. Dupont, Marie Dupont-Martin, etc), la translittération dans différents alphabets.
- ▶ **relier entre eux les produits de l'activité de ce chercheur** gérés par différentes sources d'information (archives ouvertes, bases de données, appels à projet...)

Exemple avec le profil de Franz Dietrich : <https://cv.archives-ouvertes.fr/franz-dietrich>

- ▶ **IdHal** : identifiant unique pour regrouper tous vos documents sur Hal. À créer quand vous créez votre compte Hal <https://doc.archives-ouvertes.fr/identifiant-auteur-idhal-cv/>
- ▶ **ORCID** : L'identifiant ORCID (Open Research and Contributor ID) exclusivement destiné à l'identification des auteurs et contributeurs des domaines de l'enseignement supérieur et de la recherche. Chaque chercheur peut créer, modifier et contrôler les données le concernant, ou déléguer cette gestion à un tiers. ORCID, est une organisation internationale à but non lucratif qui gère un répertoire central (*ORCID Registry*) d'identifiants chercheurs (ORCID ID).
- ▶ **ISNI** : code international normalisé des noms, défini par la norme ISO 27729:2012. Il permet d'identifier au niveau international les identités publiques des personnes ou des organismes impliqués dans la création, la production, la gestion et la distribution de contenus intellectuels et artistiques ou faisant l'objet de ces contenus.(auteur, éditeur, traducteur, illustrateur, ou le sujet d'une oeuvre.)

Pour en savoir plus : https://formadoct.doctorat-bretagneloire.fr/friendly.php?s=identite_numerique/identifiant

Autres Identifiants auteur

Certaines banques de données bibliographiques créent des identifiants numériques aux chercheurs et chercheuses qu'elles référencent, identifiants propre à leur plateforme.

- ▶ **Scopus Author ID** : Scopus est une base de données transdisciplinaire de résumés et de citations de publications scientifiques lancée par l'éditeur scientifique *Elsevier*. Elle attribue un ID automatique. Possibilité de corriger et lier cet identifiant avec ORCID.
<https://www.scopus.com/freelookup/form/author.uri?zone=&origin=AuthorProfile>
- ▶ **ResearcherID** : identifiant pour Web and Science (WoS) bases de données bibliographiques scientifiques, commerciale (sur abonnement) par la société américaine [Clarivate Analytics](#). En tant qu'utilisateur, vous pouvez créer votre compte personnel sous WoS (Menu *Register*) et l'associer à un identifiant, Web of Science ResearcherID. Depuis 2019, le WoS ResearcherID d'un chercheur et son profil sont gérés sur le site web gratuit [Publons](#).
- ▶ <http://www.researcherid.com/>

les outils de dépôt de contenu

réseaux sociaux académiques / archives ouvertes

Principales plateformes de dépôt et valorisation de contenu

- ❑ Academia
- ❑ ResearchGate
- ❑ Hal

Academia

- ▶ site Internet de réseau social américain destiné aux chercheurs, lancé en 2008. il est maintenu par l'entreprise privée **Academia**, dont le siège est en **Californie**. Le site s'adresse aux chercheurs, universitaires et étudiants, à qui il propose diverses fonctionnalités de réseau social, comme la possibilité pour ceux-ci de se mettre en relation les uns avec les autres, de suivre leurs travaux respectifs et d'échanger des connaissances, principalement en mettant en ligne leurs articles.
- ▶ Academia est plus orienté vers les sciences humaines et sociales
- ▶ Les utilisateurs s'enregistrent gratuitement à l'aide d'un nom et d'une adresse de courriel et se créent un profil :
 - ❑ établissements de rattachement (universités et autres centres de recherche)
 - ❑ leurs centres d'intérêt en matière de recherche.
 - ❑ publier un curriculum vitae, une photo
 - ❑ indiquer des liens vers un ou plusieurs sites Internet, réseaux sociaux.
 - ❑ poster ses travaux
- ▶ 1 page privée, le *dashboard*, fournit diverses statistiques de consultation de sa page de profil et des documents qu'il a postés. L'utilisateur reçoit des notifications paramétrable pour être informé de l'activité sur son compte.
- ▶ <https://univ-paris1.academia.edu/BernardDARRAS>
- ▶ [Jerome Denis | Ecole des Mines ParisTech - Academia.edu](#)

ResearchGate

autre réseau social créé par une entreprise privée allemande.

- ▶ Fonctionne sur le même principe qu'Académia.
- ▶ Quelques différences sur la typologie des documents acceptés. Sur researchgate par ex. vous pouvez proposer des projets de recherche, ce qui permet de trouver des collaborations ou de recevoir des commentaires, des retours sur le sujet soumis. La recherche par sujet est plus efficace. Alors que sur Academia, le point fort serait plutôt le réseautage des personnes.
- ▶ ResearchGate plutôt orienté vers les sciences techniques, expérimentales et médicales.
- ▶ <https://www.researchgate.net/profile/Laurent-Jegou-2>

Versus HAL Archives ouvertes

- ▶ Hal est une archive institutionnelle
- ▶ HAL n'a pas de finalité sociale : ce n'est donc pas une plateforme d'échanges entre pairs comme Academia ou ResearchGate.
- ▶ dépôt de références bibliographiques et de documents qui assure aux auteurs visibilité et archivage pérenne.
- ▶ HAL donne un accès libre et gratuit aux résultats de la recherche en proposant un site web comme réservoir de données.
- ▶ services en matière d'élaboration de CV, exports de bibliographie, statistiques de consultation des documents déposés, ou de création d'une page web personnelle, des métriques qui repèrent l'usage de vos travaux sur des réseaux sociaux, des plateformes d'échanges scientifiques, des blogs ou encore Wikipédia.
- ▶ chercheur reste détenteur des droits d'auteur, mais doit respecter l'embargo selon le contrat qu'il a souscrit avec l'éditeur. HAL permet aussi de diffuser des documents non publiés : communications dans des colloques sans actes, documents de travail ou encore rapports de recherche, qui ne posent, sauf exception, pas de problèmes en matière de droits d'auteur.
- ▶ Le dépôt sur HAL, une fois enregistré, garantit ainsi le droit de propriété intellectuelle

Alors comment choisir ?

HAL, ResearchGate, Academia et les réservoirs institutionnels des universités ou établissements de recherche sont les principales possibilités de dépôt des contenus.

Pour approfondir, lire

Billet de Colligere, carnet Hypothèse des bibliothèques et archives du collège de France.

[HAL, Academia, ResearchGate : comment choisir? - Colligere \(hypotheses.org\)](#)

Bonnes raisons de déposer

<https://openaccess.univ-rennes1.fr/7-bonnes-raisons-de-deposer-dans-larchive-ouverte-hal>

Comparaison Hal / réseaux sociaux académiques

http://urfist.chartes.psl.eu/sites/default/files/ab/Bouchard_Comparaison_AO_RSX_112016.pdf

42% des chercheurs français utilisent ces deux réseaux qui comptent 70 millions de profils dans le monde

► Academia, ResearchGate

- ❑ Réseaux sociaux, sites commerciaux avec un volet gratuit, mais création de compte obligatoire pour accéder aux données. Accès premium payant.
- ❑ Gratuité relative. Au moment de la validation du profil, un certain nombre de droits sur la propriété et l'utilisation de données sont implicitement concédés aux plateformes. Problème de la propriété des données, informations personnelles et droits sur les publications. ResearchGate collabore dorénavant avec les éditeurs et supprime les publications signalées sous droit.
- ❑ Outils conçus pour accroître la visibilité et l'identité numérique du chercheur. Ils sont destinés aux individus, et non à leurs institutions de rattachement. Ils sont utilisés pour découvrir le travail des pairs, pour signaler et partager des publications, participer à des forums, travailler en commun sur des projets, faire des recherches dans la base des profils ou des documents, ou même trouver des annonces d'emploi.
- ❑ Propriété privée n'assure pas de pérennité, la plateforme peut fermer ou supprimer des contenus selon ses propres critères et accords commerciaux mouvants avec les éditeurs par exemple.

Conclusion

- ▶ Déposer ses travaux dans HAL pour la pérennité des données, le libre accès, pour le respect du droit d'auteur, l'univocité (identifiants), l'affiliation institutionnelle et la valorisation de la recherche publique.
- ▶ Signaler ses travaux dans Researchgate ou Academia par exemple par un lien qui renvoie vers HAL pour avoir plus de visibilité et profiter du réseautage et de la visibilité de ces réseaux sociaux dits académiques.

Autres contenus

- ▶ plateformes de dépôt de données de recherche (ex. : Zenodo),
- ▶ plateformes de contenu multimédia
 - ▶ YouTube,
 - ▶ Slideshare, un site web d'hébergement et de partage de présentations et d'autres contenus professionnels
- ▶ Plateforme de partage de références
 - ▶ Zotero, Mendeley...

Outils de production d'informations

Réseaux sociaux privés

► Facebook

- Poster des informations sur vos activités de recherche, partager des événements (colloques, journées d'étude etc... auxquels vous participez...)

Microblogging

Le concept de **microblogging** ou microblogage en français, **est** une combinaison du blogging et de la messagerie instantanée. Le **microblogging** permet en effet aux utilisateurs d'écrire et de publier des mises à jour et des messages courts et ainsi de les partager en ligne à un public.

Beaucoup d'applications comme Twitter, Jaiku, Pownce, Plurk et helloTxt...

Twitter (microblogging, sphère privée/pro + Veille)

la plus connue

Twitter est un outil plus ouvert que Facebook. [\(il faut d'ailleurs être inscrit sur Facebook pour accéder aux informations publiées sur le "mur" des profils\)](#)

- être rapidement en contact avec les acteurs du monde de la recherche.
- outil de veille puissant pour suivre l'actualité dans des domaines très spécialisés, vous choisissez et suivez les comptes qui vous intéressent
- être rapidement en contact avec les acteurs du monde de la recherche
- pour vous faire connaître et faire connaître votre activité scientifique

Voir aussi

- ▶ Voir le blog de l'INHA pour démarrer sur Twitter recommandations. Et du coup pour les chercheurs en art, des idées de comptes à suivre bibliothèques, musées, archives, radios
- ▶ <https://blog.bibliotheque.inha.fr/fr/posts/demarrer-avec-twitter.html>
- ▶ A titre personnel : important d'avoir un compte à usage strictement professionnel bien différencié d'un personnel (vie privée). N'aura pas le même impact de suivi et de contact.
- ▶ A titre collectif comme ED Histoire de l'art de P1
 - ▶ https://twitter.com/ed441_histo_art

Carnets de thèse, revues en ligne

- ▶ Sur Hypothèse.org
 - ▶ Blog des doctorants de l'Institut Actes [eD279](#)
 - ▶ Carnet de terrain d'une doctorante
<https://carnetvoyage.hypotheses.org/>
- ▶ Revue de l'Ecole doctorale

Exemple de la revue de l'Ecole doctorale de philosophie
[Philonsorbonne](#) diffusée sur open édition

sans oublier

- ▶ Sites personnels à développer avec les outils wordpress, weebly, googlsite.

Mettre à jour les informations et créer des rebonds entre les plateformes .

- ▶ Instagram

- ▶ https://www.instagram.com/pouponjoyeux_arbouin/

Panorama des outils - Conclusion

- ▶ L'identité numérique n'est pas figée, mais évolutive.
- ▶ Commencer avec quelques outils puis augmenter sa présence en même temps que l'activité de recherche se densifie
- ▶ Porter attention à la mise à jour des différents sites.
- ▶ Afin d'être le mieux identifié possible et optimiser le référencement des moteurs de recherche, il faut s'assurer d'une certaine uniformisation des informations de profil, textuelle et visuelle (même nom, même photo...)
- ▶ Créer des rebonds entre les différents profils.

PAUSE de 10'



4. Analyses collectives de profils (SWOT)

5. La visibilité numérique en question : Le « droit des personnes » (RGPD)

Le « droit des personnes » (RGPD)

Au niveau européen :

- ✓ RGPD = Règlement Général sur la Protection des Données
- ✓ Règlement, pas directive, applicable sans transposition
- ✓ Obligatoire depuis le 25 mai 2018

Au niveau français :

- ✓ Loi Informatique et Libertés de 1978, version du 06/08/2018
- ✓ Décrets d'applications
- ✓ CNIL : Commission Nationale Informatique et Libertés
- ✓ Au niveau européen : le G29, devenu le CEPD



Le « droit des personnes » (RGPD)

Conformément aux dispositions légales et réglementaires applicables, en particulier la loi n° 78-17 du 6 janvier modifiée relative à l'informatique, aux fichiers et aux libertés et le règlement européen n° 2016/679/UE du 27 avril 2016 (applicable depuis le 25 mai 2018), vous disposez des droits suivants :

- Exercer votre droit d'accès, pour connaître les données personnelles qui vous concernent ;
- Demander la mise à jour de vos données, si elles sont inexactes ;
- Demander la portabilité ou la suppression de vos données ;
- Demander la suppression de votre compte ;
- Demander la limitation du traitement de vos données ;
- Vous opposer, pour des motifs légitimes, au traitement de vos données ;
- Retirer votre consentement au traitement de vos données.

Vous pouvez exercer ces droits en vous adressant au DPO de la solution concernée (site web) afin d'exercer l'un ou plusieurs de ces droits.

Vous pouvez consulter François Descubes, délégué à la protection des données (DPO) de Paris 1 - dpo@univ-paris1.fr

Recommandations :

- Sélectionner les données personnelles à conserver et diffuser sur vos comptes usagers
- Minimiser les données fournies pour ne conserver et ne diffuser que les données essentielles et pertinentes

6. Définition des éléments de stratégies

Définir les stratégies (exercice en groupes, 15')

- ▶ Définir les éléments des stratégies de visibilité numérique pour communiquer sur les travaux de recherche.
- ▶ Etablir un rétro-planning de son autopromotion (outils, actions, temporalité, stratégie, etc).
- ▶ Construire des grilles de réponses et d'interprétations par typologies d'actualités/d'événements :
 - participation à un colloque
 - publication dans des Actes de colloque
 - publication d'un article de vulgarisation
 - publication d'un article accepté dans une revue académique



7. Enjeux et récapitulatif

Merci de votre
attention et de votre
participation

Patricia Bourgoint, Bibliothèque de l'École des Arts de la
Sorbonne

Amélie Collin, Centre de documentation du CES

-

« Visibilité numérique du chercheur », 29 mars 2022
Université Paris 1 Panthéon-Sorbonne

Cycl@doc 2021-2022

