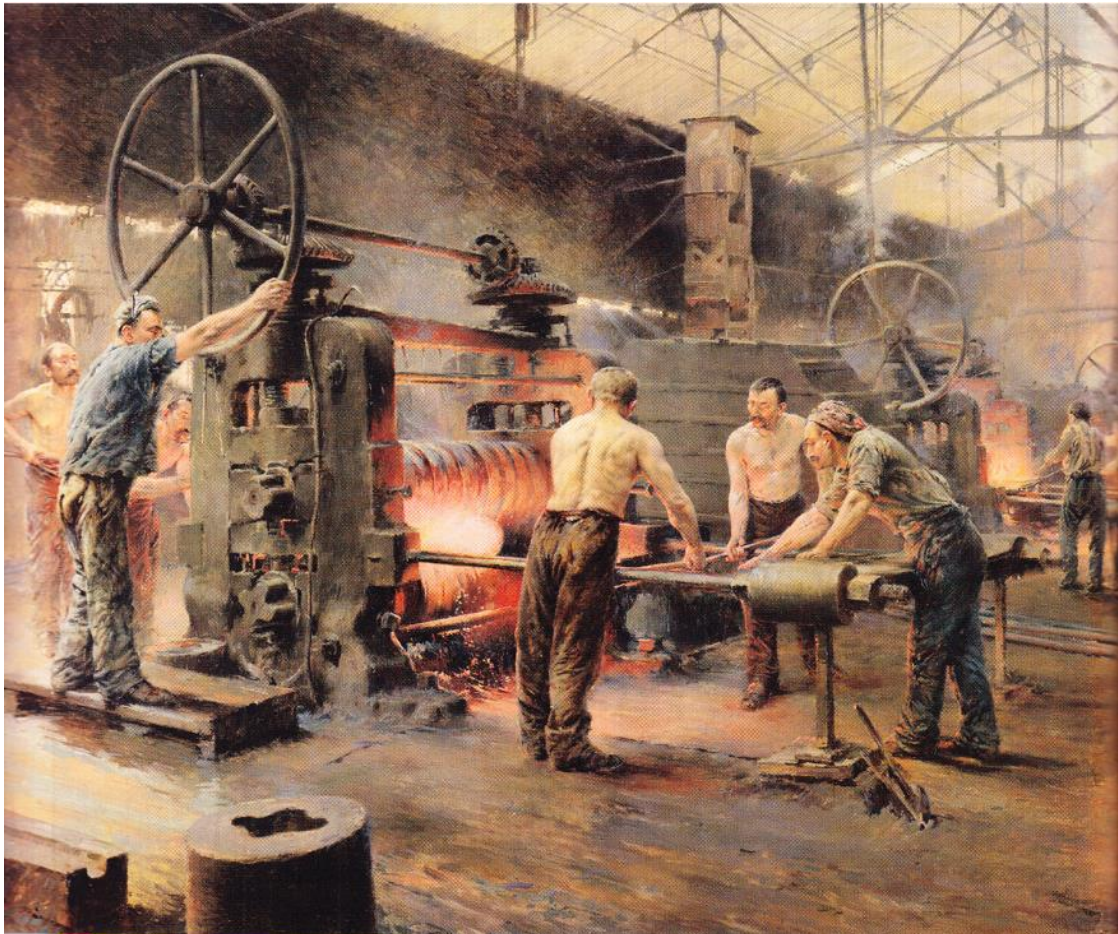


Licence d'histoire - Semestre 1  
Histoire contemporaine

# La révolution industrielle des sociétés européennes (années 1870-années 1980)

## Dossier iconographique



Ferdinand-Joseph Gueldry, *Le laminoir* (1901), Nîmes, Musée des Beaux-Arts.

Enseignant-référent et coordinateur : Jean-Michel GUIEU



## 1. Révolution industrielle ?

Doc. 1 – Max Berthelin (1811-1877), Vue intérieure de la galerie des machines, Exposition universelle de Paris, 1855.



© Paris Musées / Musée Carnavalet

Doc. 2. – L'industrie textile à Mulhouse : salle de peigneuses Heilmann pour la laine.

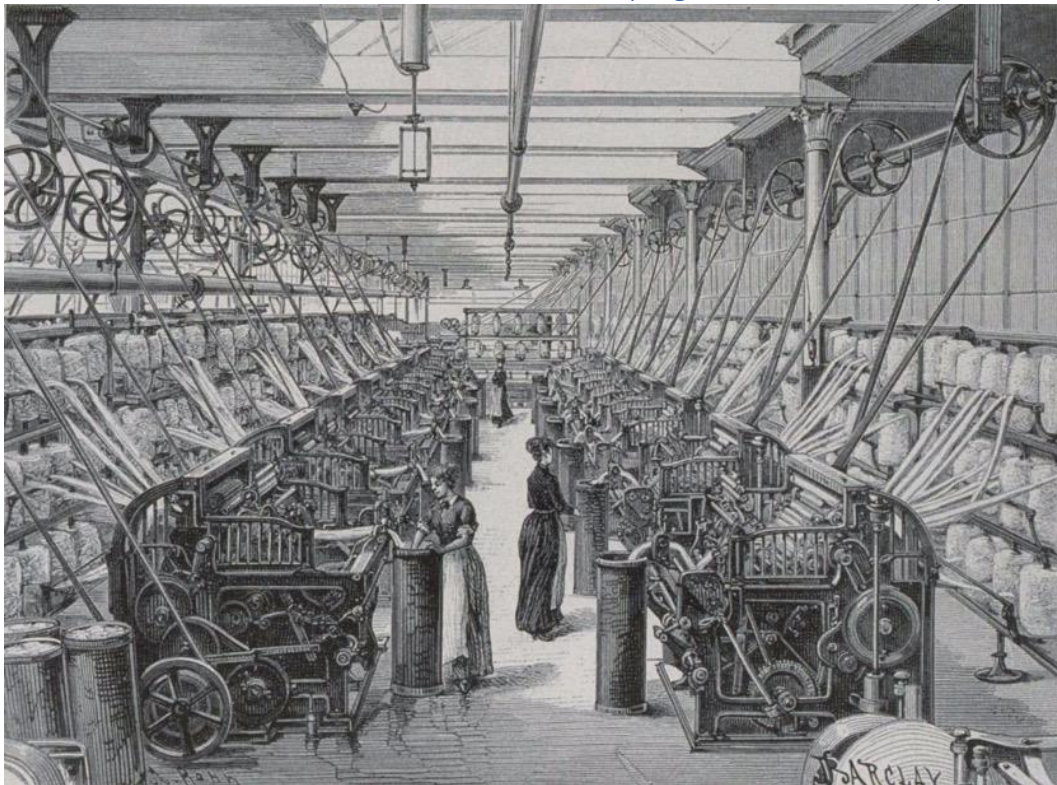
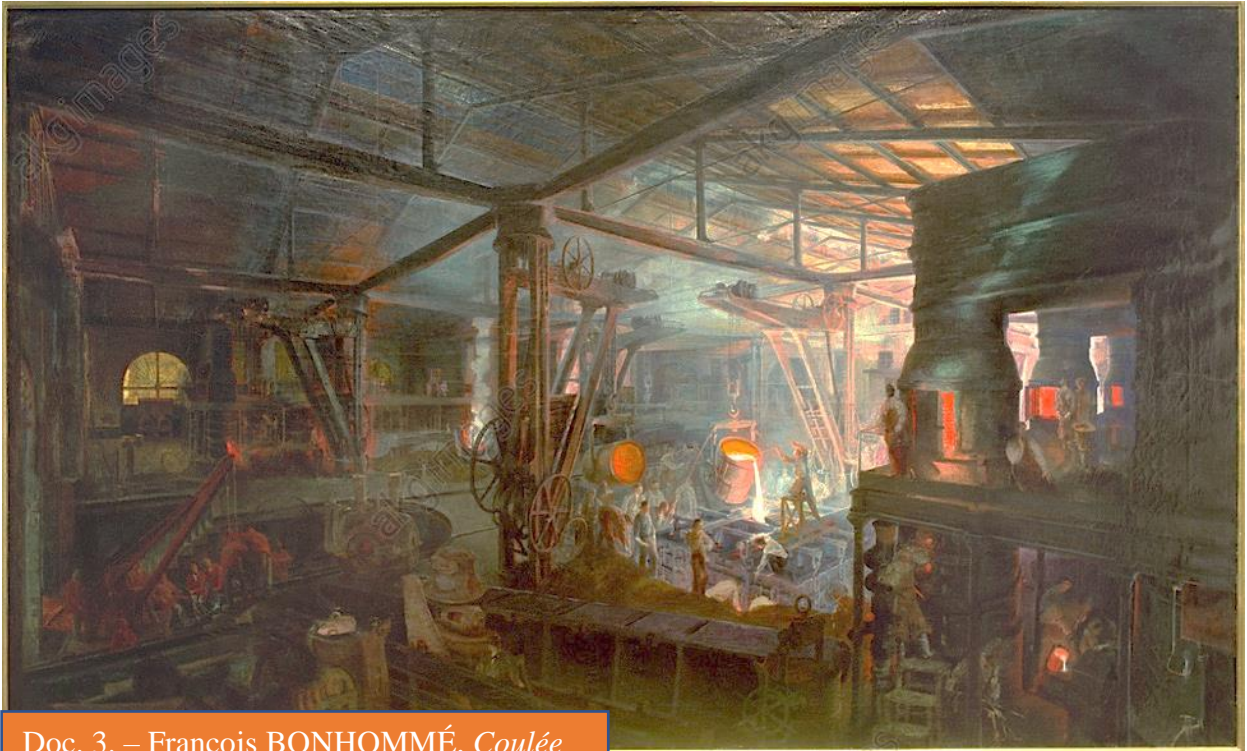


Illustration de Barclay (gravé par Armand Kohl), 1889  
[<https://gallica.bnf.fr/ark:/12148/btv1b10201530p>]





Doc. 3. – François BONHOMMÉ, *Coulée de fonte à Indret*, huile sur toile (123 × 203 cm), vers 1864. © Écomusée Creusot Montceau.



Doc. 4. – Le Creusot : statue d'Eugène I<sup>er</sup> Schneider, inaugurée en 1879.



Doc. 5. – Joseph Besnard, *Henri Schneider en saint Éloi*, vitrail provenant de l'église Saint-Henri au Creusot, 1890. © Écomusée Creusot Montceau.





**Doc. 6A. – Les abatteurs.**

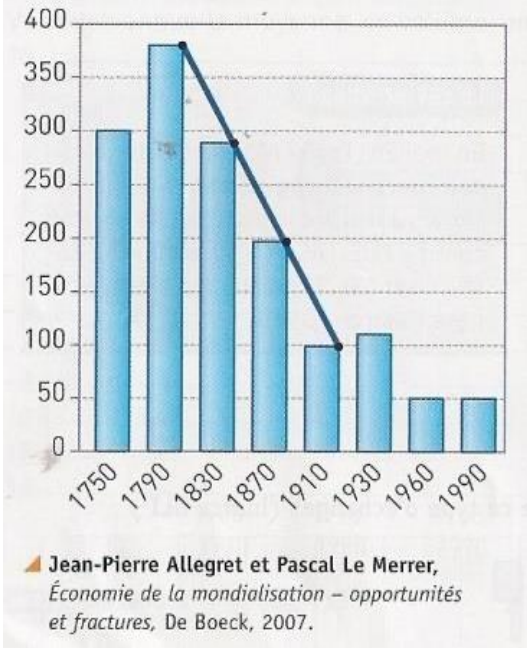


**Doc. 6B. – Lampisterie de mine.**

Photographies de Joseph Philibert Quentin (1857-1946)  
© Musée des Beaux-Arts d'Arras



Doc. 7. – Lionel Walden (1861–1933), *Les docks de Cardiff* (1894). Huile sur toile, 127cm x 193 cm. © Musée d'Orsay.



Doc. 8. – Évolution du coût du transport maritime (indice 100 en 1910)



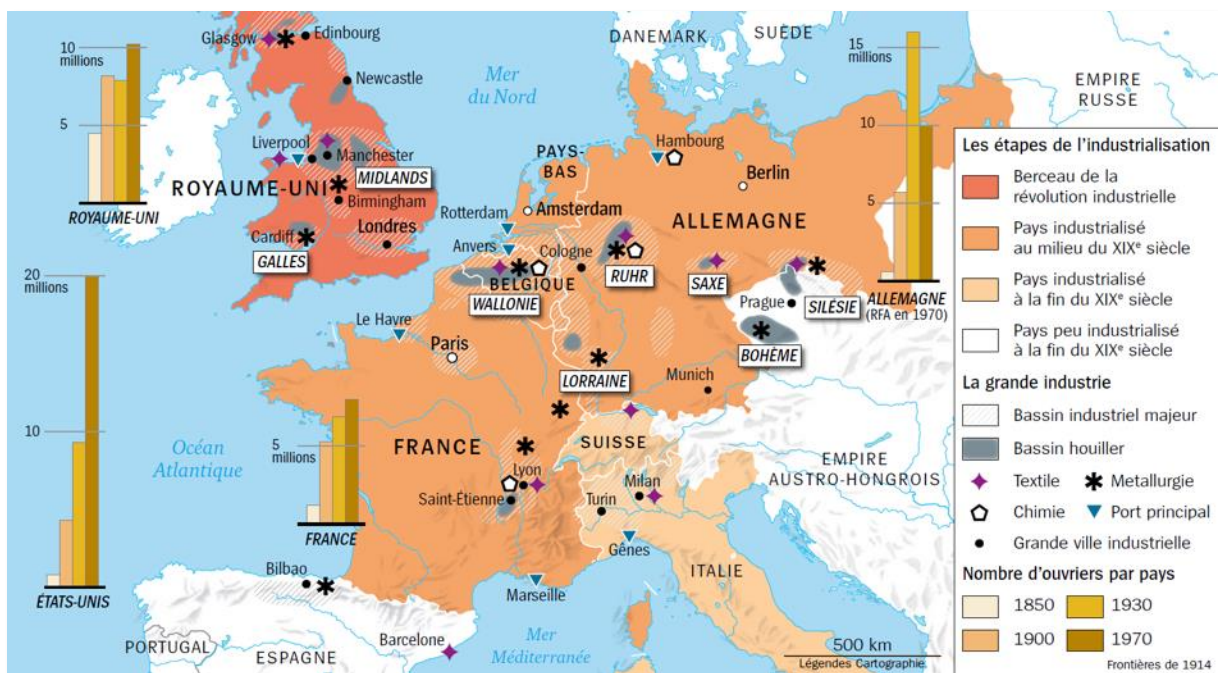
Doc. 9. - Les usines de Meister Lucius & Brüning à Hoechst (1888)



## 2. L'onde de choc de la Révolution industrielle en Europe (1870-1914)



Doc. 10. – Les industries en Grande-Bretagne en 1851, *Les collections de L'Histoire*, N°91, avril-juin 2021, p. 39.



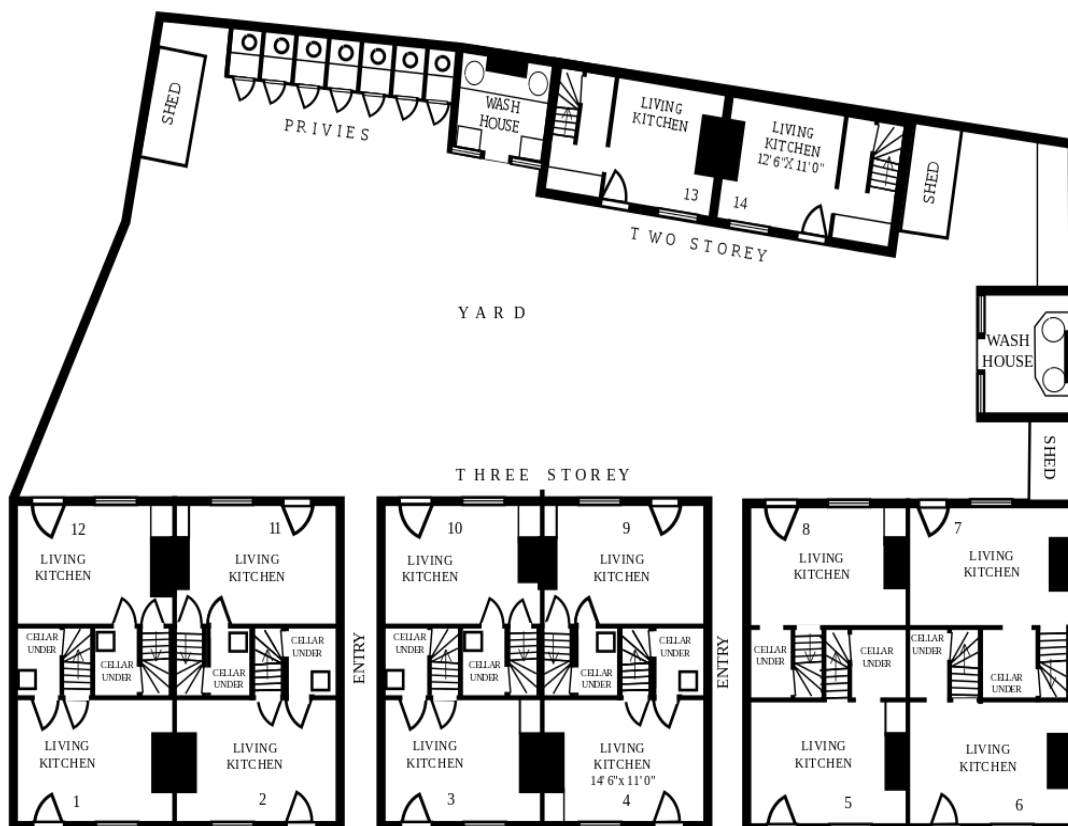
Doc. 11. – L'Europe industrielle (1850-1970)

<https://www.lhistoire.fr/portfolio/leurope-ouvrière-1850-1970>



© Archives départementales des Hauts-de-Seine, 9FI/MAL\_4

Doc. 13. – Plan d'un lotissement de 14 maisons de type back-to-back à Birmingham



Source : [https://en.wikipedia.org/wiki/Birmingham\\_Back\\_to\\_Backs](https://en.wikipedia.org/wiki/Birmingham_Back_to_Backs)



### 3. Révolution industrielle et « question sociale » (1870-1914)

Doc. 14. – Jules Adler (1865 - 1952), *La Grève au Creusot* (1899).



© ADAGP, Photo RMN-Grand Palais – Bulloz

Doc. 15. – Vue générale des établissements de la Badische Anilin und Soda Fabrik (Ludwigshafen), vers 1910.





## 4. Les sociétés dans la « guerre totale » (1914-1918)

Doc. 16. – Une du journal *Les Hommes du jour*, 26 mai 1917.

**Les Hommes du Jour**  
*Annales Politiques, Sociales, Littéraires et Artistiques*

« JUSQU'AUBOUTISTES » Directeur : HENRI FABRE



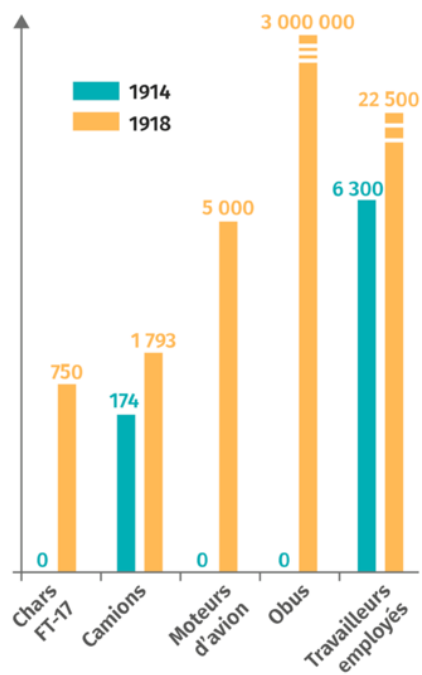
©Cliché Escorial.

Hebdomadaire : le Samedi  
26 Mai 1917 — N° 375.  
25 CENTIMES  
PARIS (Tél. : Louvre 21 47)

**LES MIDINETTES**

ADMINISTRATION  
19, rue J. J. Rousseau  
ABONNEMENTS :  
1 an, 10 fr. ; 6 mois, 5 fr.

Doc. 17. – La production des usines Renault pendant la Première Guerre mondiale



Doc. 18. – Femme manutentionnant des obus aux usines Renault (24 novembre 1916). © Renault

<https://www.lelivrescolaire.fr/page/7126004>



Doc. 19. – Usines Renault : l'atelier de montage des chars FT17 (1918)

© Renault Histoire. DR.

<https://www.centenaire.org/fr/tresors-darchives/fonds-privés/archives/les-archives-de-renault>



Doc. 20. – Women and men work amid rows of artillery shells at the National Filling Factory in Chilwell (1917).



Doc. 21. – Affiche britannique de 1916.

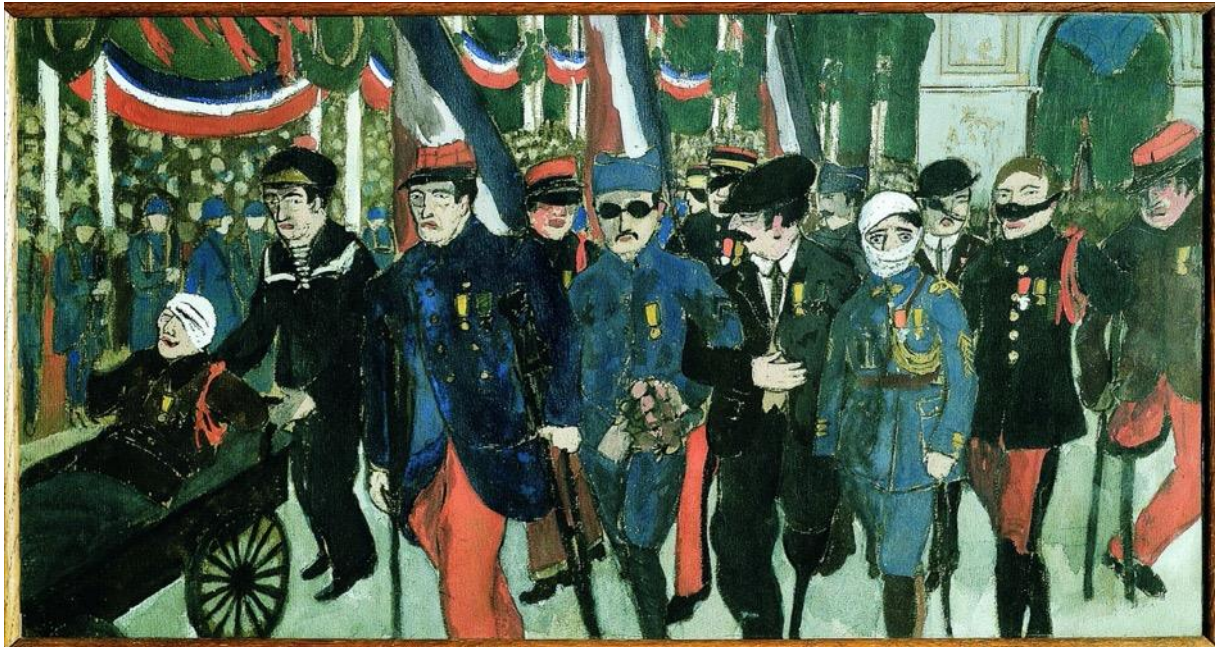


© Imperial War Museum [<https://www.iwm.org.uk/collections/item/object/24057>]



## 5. Tournant taylorien et stabilisation des sociétés dans les années 1920

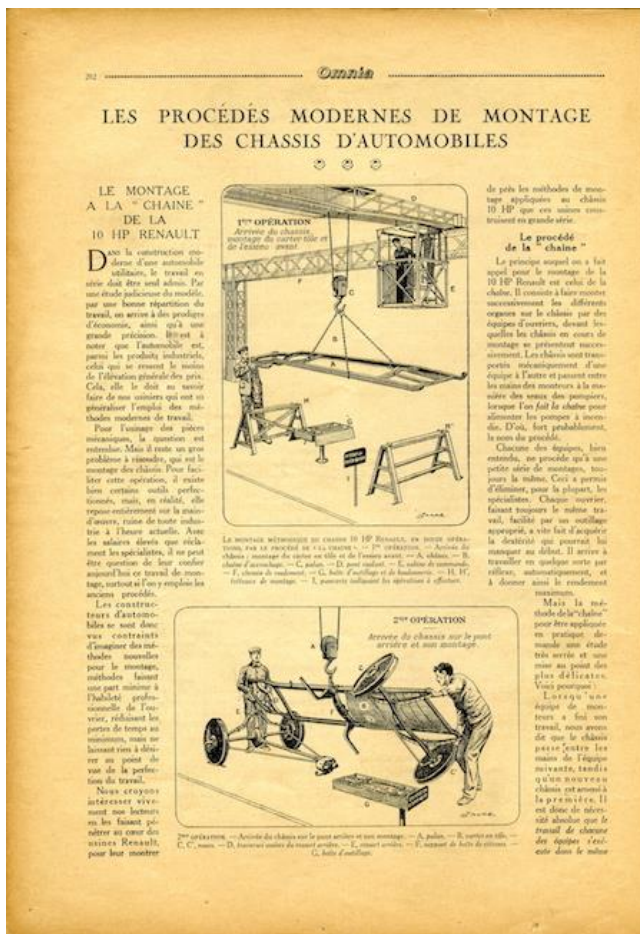
Doc. 22. – Jean Galtier-Boissière, *Fête de la victoire : le défilé des mutilés*, huile sur toile, 39 x 72 cm, 1919. Nanterre, La contemporaine.



Doc. 23. – Une usine occupée à Florence (vers 1920)







Source : <http://journals.openedition.org/itti/1105>

Doc. 25. – Tracteur et moissonneuse en Beauce (1931).



Photographie de François Kollar (1904-1979).  
© Bibliothèque Forney.

Doc. 26. – Le train des engrais et des semences, gare Saint-Lazare, Paris (vers 1930).



© Agence Meurisse BNF-Gallica



6. La grande crise d'industrialisation des années 1930

Doc. 27. – Affiche britannique (1930)





Doc. 28 – Marches de la faim, années 1930.

A. Chômeurs anglais participant à la marche de la faim (*Hunger March*) vers Londres, illustration de Moritz, dans *Le Pèlerin*, 13 novembre 1932.



Source : Jean-Marc Vidal (dir.), *Histoire T<sup>le</sup>*, Paris, Magnard, 2020, p. 27.

B. Marche de la faim, Londres (septembre-octobre 1932).





C. Marcheurs de la faim, entre Valenciennes et Paris, 1933, Bibliothèque de documentation internationale contemporaine.



Source : Olivier Feiertag, *L'économie française de 1914 à nos jours*, Paris, La Documentation française, « Documentation photographique », n° 8081, p. 29.

Doc. 29. – Hans Grundig, La Marche de la faim, 1932.



Huile sur toile, 75 × 100 cm, Staatliche Kunstmallugen Dresden, Galerie Neue Meister, Dresde.

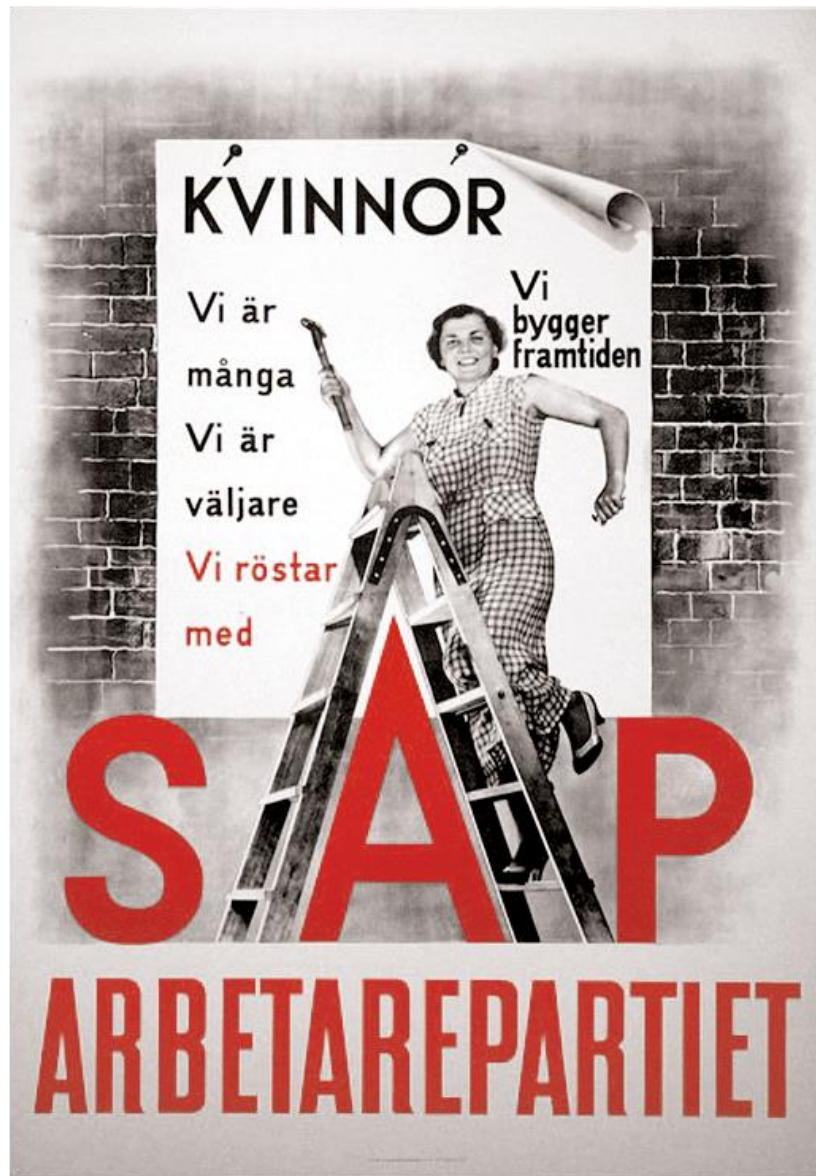
Doc. 30. – Le chômage en Allemagne (affiche de propagande, 1933)





## 7. Une crise de régulation : État social et choix de société

Doc. 31. – Affiche électorale du Parti social-démocrate suédois, 1936.



« Femmes. Nous sommes nombreuses.  
Nous sommes des électriciennes.  
Nous votons pour le SAP.  
Nous construisons l'avenir. »



Photothèque de l'IHS de la CGT, cité par A. Prost, « Les grèves de 1936 revisitées », *Le Mouvement Social*, 2002/3, n° 200



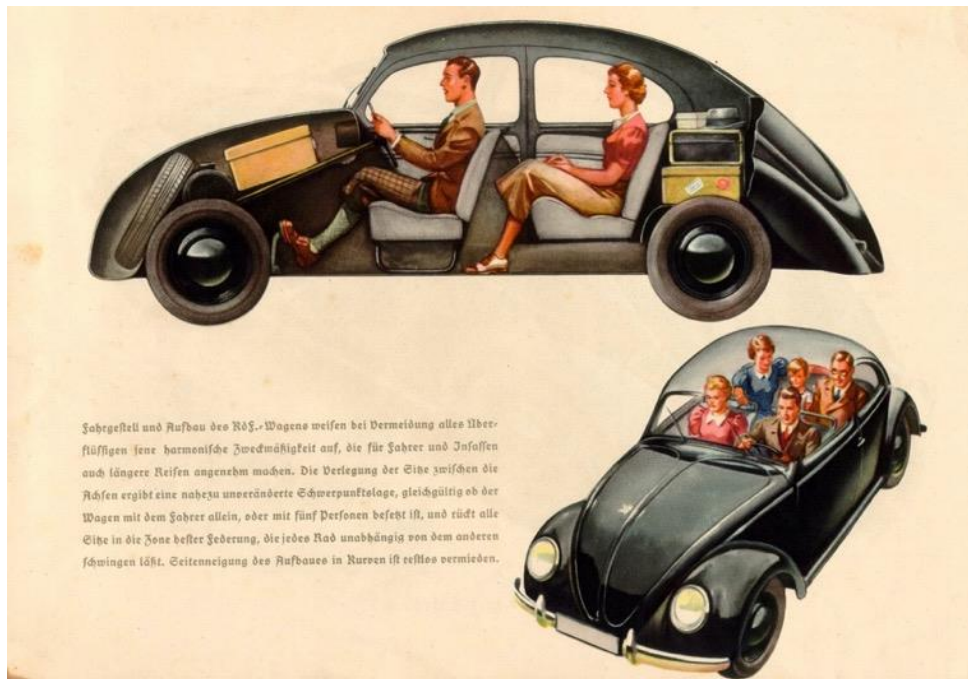
Doc. 33. – Usine modèle en Allemagne (1937-1938).



En novembre 1933, un Office de la beauté du travail lance une campagne visant à améliorer la qualité des lieux de travail. On peut lire sur la façade de l'usine le slogan : „*Wir marschieren mit*”.

© Bildarchiv Preußischer Kulturbesitz / Heinrich Hoffmann

Doc. 34. – Images de propagande pour la KdF-Wagen, 1936-1939.





## 8. Les sociétés à l'épreuve de la Guerre-monde (1939-1945)

Doc. 35. – Civils belges en fuite (1940)



© U.S. National Archives and Records Administration.

VOULUE ET CONÇUE PAR LE MARÉCHAL  
**LA CHARTE DU TRAVAIL**  
*ouvre une ère*  
DE JUSTICE SOCIALE

**1** La Charte fait de la profession une famille où s'établit une complète solidarité d'intérêts entre employeurs et employés.

**2** Les Syndicats seront uniques pour être francs, obligatoires pour être forts.

**3** Le travailleur est assuré de trouver dans son labeur : sécurité, dignité, justice professionnelle, satisfaction des nécessités de sa vie personnelle et familiale.

**4** Les Comités Sociaux d'établissements provoquent un échange d'informations et résolvent les questions intéressant le travail et la vie sociale du personnel et des familles,

**5** Le plus humble collaborateur est intégré dans l'entreprise. Il bénéficie du Patrimoine Professionnel sous forme d'œuvres de toutes natures, multipliées pour son bien-être, celui de sa femme et de ses enfants.

**6** L'État vient de verser 1.000.000.000 de F<sup>rs</sup> à la Caisse des Comités Sociaux pour faire entrer dans les faits les principes de la Charte du travail.

MAISON COMMUNE

Source : [https://argonnaute.parisnanterre.fr/medias/customer\\_3/affiches/ecrin\\_lot3/BDIC\\_AFF\\_030121\\_03.jpg](https://argonnaute.parisnanterre.fr/medias/customer_3/affiches/ecrin_lot3/BDIC_AFF_030121_03.jpg)



Doc. 37. – Affiche de propagande pour le STO (1943)



Doc. 38. – Berlin en mai 1945. La Frankfurter Strasse après les combats.



Cliché anonyme vraisemblablement pris un soldat soviétique. <https://histoire-image.org/de/etudes/ruines-berlin>.

9. Sortir de la guerre : libérations et reconstructions sociales (1946-1952)

Doc. 39. – La sécurité sociale (affiche de 1947)





Doc. 40. -Grève de 1947 à Renault, Boulogne Billancourt, le pouvoir d'achat avant tout



Doc. 41. – L'Allemagne en reconstruction à l'aide du plan Marshall



Le Land de Schleswig-Holstein, dont la capitale Kiel a été détruite à 81% pendant la Seconde Guerre mondiale, bénéficie de l'aide financière du plan Marshall. Sur la photo, les aides américaines permettent de financer la construction de logements pour les réfugiés.

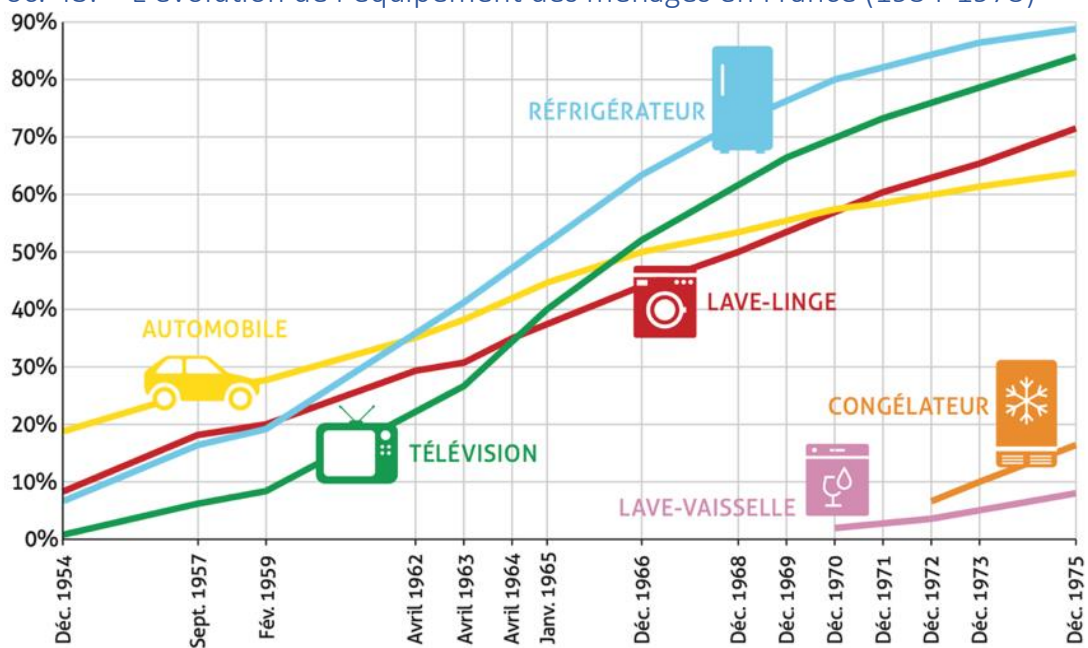
© Presse- und Informationsamt der Bundesregierung.

## 10. Les sociétés face à la révolution invisible des Trente Glorieuses

Doc. 42. – Pool de dactylos d'une grande entreprise années 1950

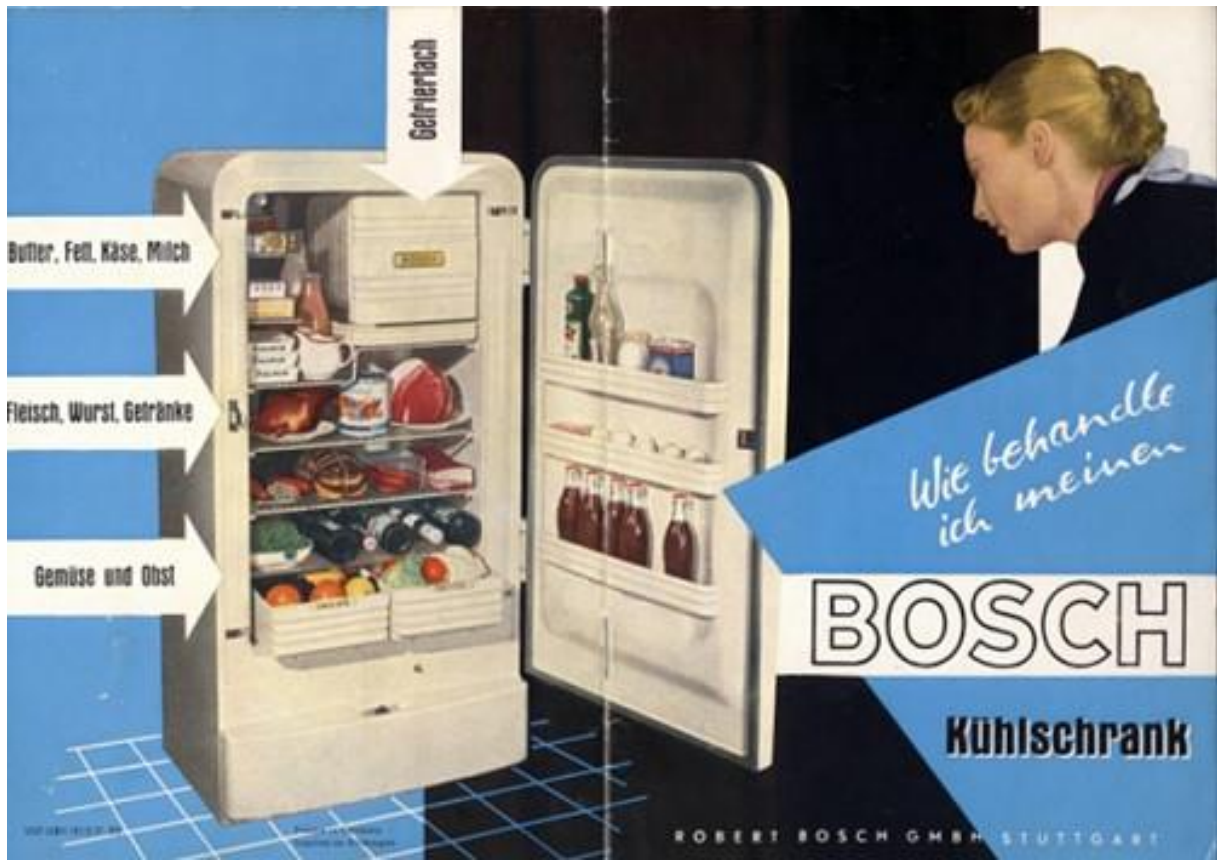


Doc. 43. – L'évolution de l'équipement des ménages en France (1954-1975)





Doc. 44. – Notice allemande d'un réfrigérateur Bosch (1954)



Doc. 45. -Ouverture du centre commercial Cap 3000 à Saint-Laurent-du-Var (21 octobre 1969).



Doc. 46. – Les transformations de la condition féminine à travers la publicité

pour ELLE un Moulinex  
pour LUI des bons petits plats

**LE ROBOT CHARLOTTE**  
Une petite usine complète  
Démontage et nettoyage instantanés.  
**88,00 NF**

Hachoir à grand rendement  
Râpe, coupe, tranche légumes et fromages.  
**49 NF**  
son Bloc-Râpeur **12,00 NF**  
L'ensemble du combiné **59,90 NF**

Presse-fruit : oranges, citrons, pamplemousses.  
**19,00 NF**  
Rendement intensif \* jusqu'à 200 V. **2,00 NF**

**BATTEUR**  
3 jeux de 2 fouets éjectables automatiquement.  
**28,60 NF**

**MIXER-BABY**  
Le patpe en 15 secondes !  
La Mayennaise-Iolair L. etc.  
**34,50 NF**

**Moulinex**  
PRIX ET QUALITÉ PAR LA PRODUCTION DE MASSE

**Moulinex**  
libère la femme !



Doc. 47. – Le temps des grands ensembles



Sarcelles, Labourdette, 1960



La construction de la cité des 4 000 à La Courneuve



Pontoise, les Louvrais (début des années 1970)



Quartier La Duchère, Lyon

## 11. Le mouvement social des « années 1968 »

Doc. 48. – Mai 1968 à Paris et en province



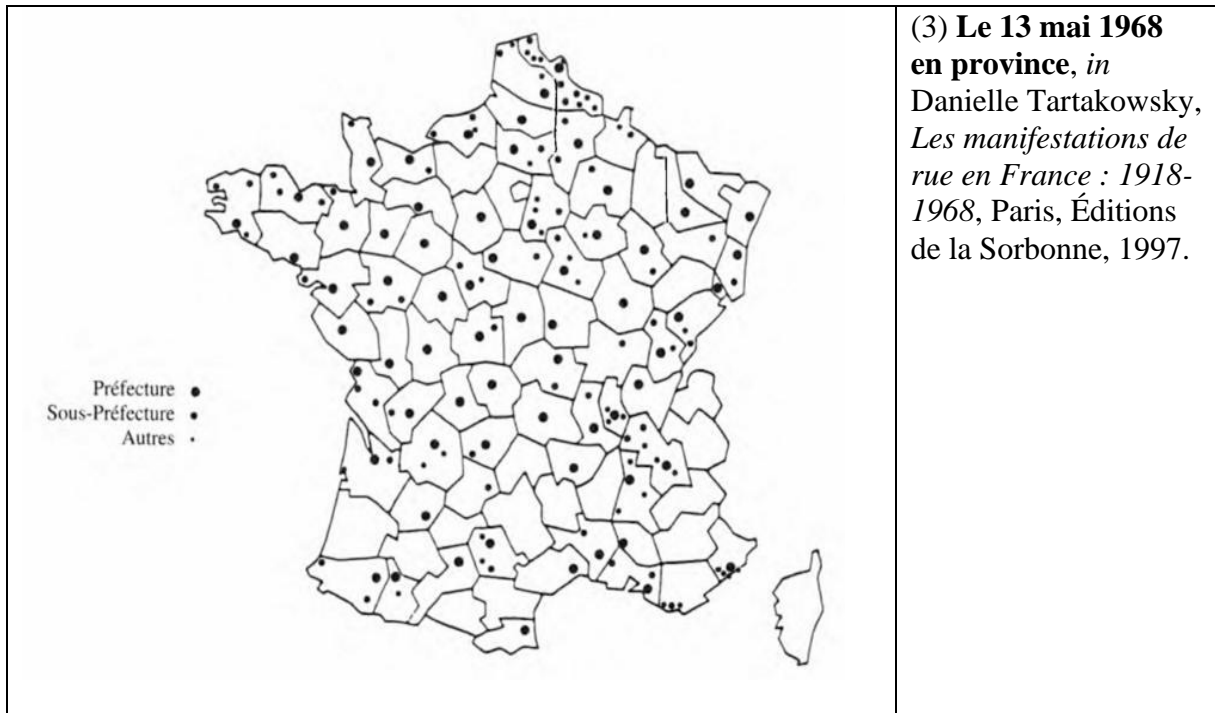
(1) Évacuation de la Sorbonne par les forces de l'ordre (3 mai 1968)



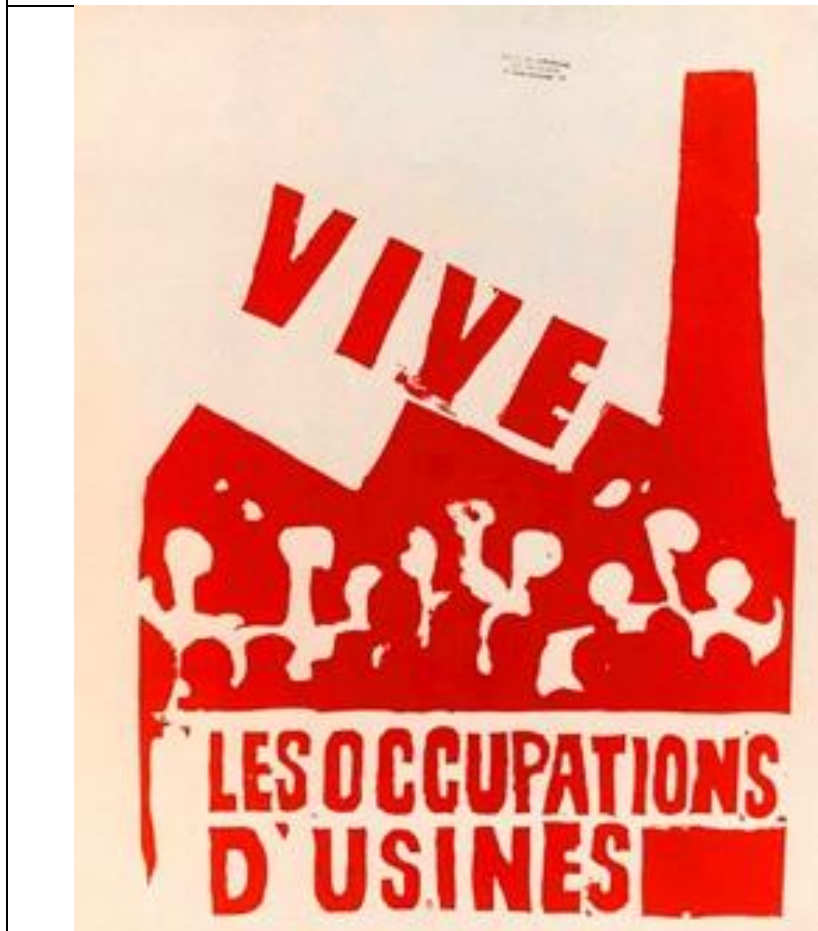
(2) Rouen, passage du cortège étudiant devant la gare le 7 mai 1968

<https://rouendanslarue.net/10-photos-inedites-de-mai-68-a-rouen/>





(3) **Le 13 mai 1968 en province**, in Danielle Tartakowsky, *Les manifestations de rue en France : 1918-1968*, Paris, Éditions de la Sorbonne, 1997.



(4) **Affiche** - Atelier populaire de l'ex-École des beaux-arts [BNF]



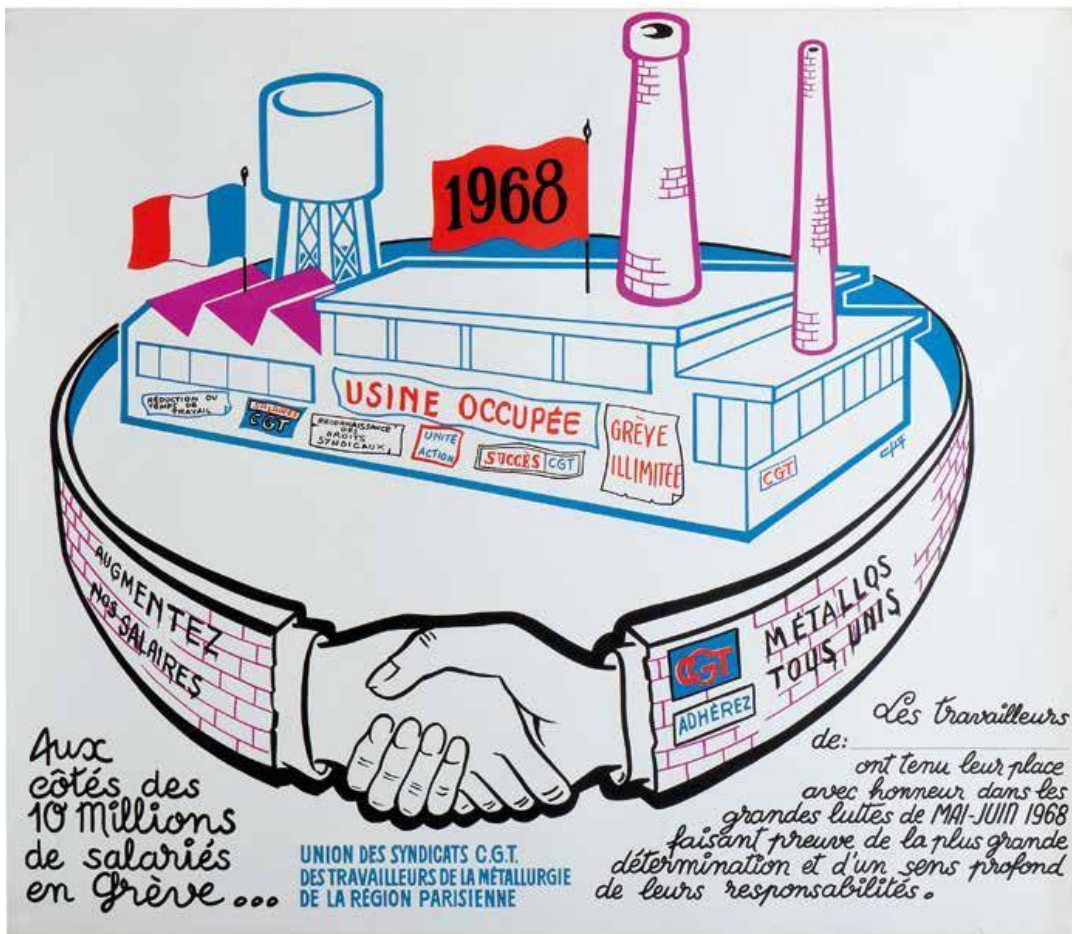
(5) manifestation en mai 1968  
©Rue des Archives/AGIP

Doc. 49. – Manifestation à Berlin-Ouest, février 1968, photographie anonyme.





Doc. 50. – La CGT et mai 68 : tract de la CGT métallurgie de la région parisienne



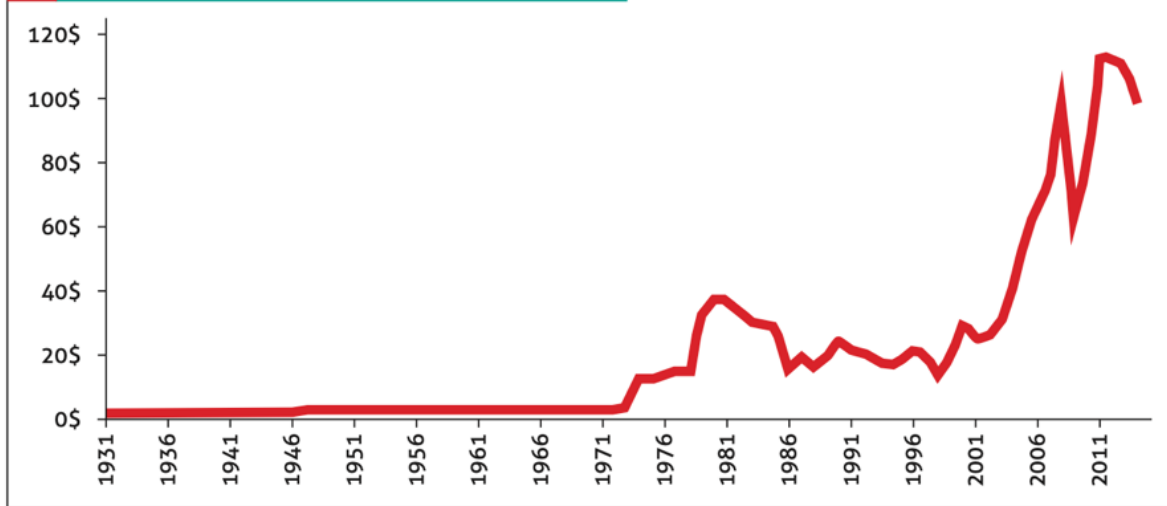
Doc. 51. – Occupation de l'usine Renault de Flins en mai 1968.



## 12. La crise de mondialisation des sociétés industrielles (1973-1989)

Doc. 52. – Cours du pétrole depuis 1931 (en dollars par baril).

### 37 Le prix du pétrole au XX<sup>e</sup> siècle



Source: Energy Information Administration.

Doc. 53. – La crise des années 1970 en Suisse



Bienne, 25 septembre 1982, près de 8000 travailleurs prennent part à une manifestation syndicale de la FTMH pour la défense des places de travail et contre les licenciements.



### 13. Le tournant mondial des années 1980 : « Changer la vie »

Doc. 54. – Chargement de conteneurs sur un bateau dans le port de Marseille en septembre 1980.



Doc. 55. – Publicité pour le constructeur automobile japonais MAZDA paru dans la presse britannique au début des années 1980.

**DEAR VW,**  
**ALL THOSE CHECKS, MAYBE IT'S TIME YOU CHECKED WHY THE FINNS AND DANES PREFER MAZDA.**

You have a reputation for reliability, VW.  
Now we don't know how many of your production workforce are quality control inspectors, with authority to halt production when they spot a fault, but we do know you don't check more thoroughly than Mazda.

Because at Mazda, every single production worker has the authority to stop the production line when he spots a fault. No matter how thorough you may be VW, you can't beat 100%. And a Dane can buy a Mazda for less Kroner than a VW. Maybe that's the reason why, in Finland and Denmark, more folk's wagons are Mazda.

**mazda**

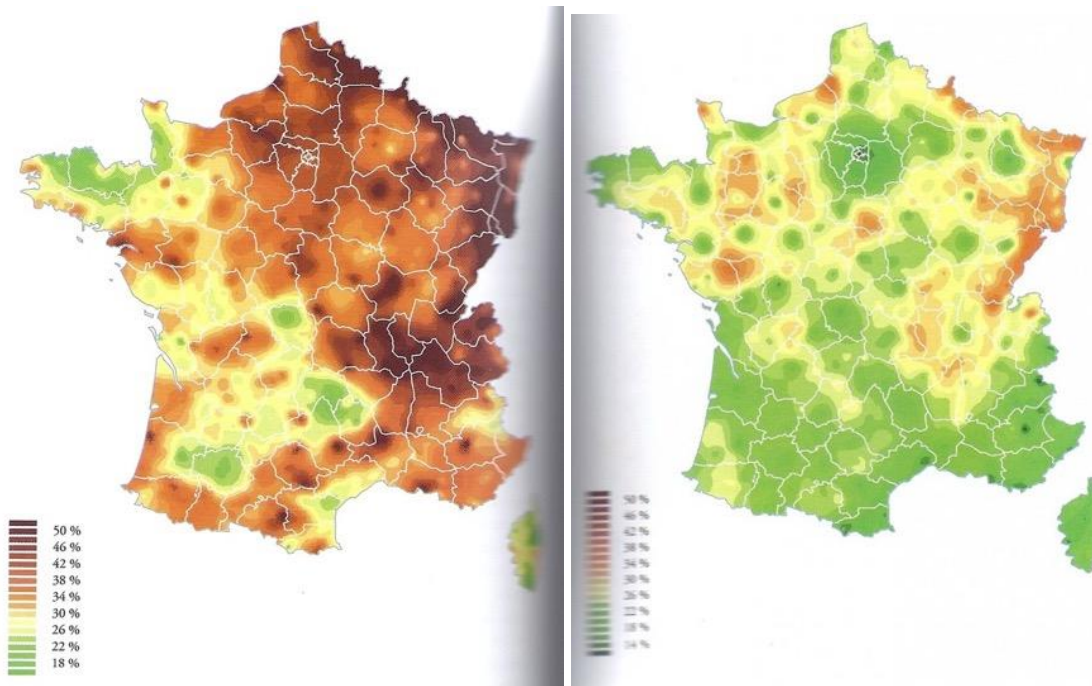
**(P.S. Freephone 0800 444 190. You'll be amazed at a Mazda.)**

CAR SHOWN IN MAZDA LAD 2.0 16V. OTHER MODELS, MAZDA BEHAVING AS IT SHOULD, TO BE LIT. FROM 21.000 TO 28.000 IN UK. FOR PRESSURE TO CONTACT: MAZDA UK LTD. 200.000. PRICES CORRECT AT TIME OF GOING TO PRESS. INCLUDE CAR TAX AND VED. BUT NOT DELIVERY OR NUMBER PLATE. 1980 SALES FIGURES.

Doc. 56. – Violente répression policière lors d'une grève des mineurs d'Orgreave (18 juin 1984).



Doc. 57. – Évolution du pourcentage de la population active dans le secteur secondaire en France de 1968 à 2008.



Source : H. Le Bras, E. Todd, *Le Mystère français*, Paris, Seuil, 2013.