

ASTUCES TECHNIQUES

Utiliser la bakélite à la place de l'huile pour peindre

Remploi d'une toile ancienne



Van Meegeren en 1946, réalisant sous surveillance un tableau représentant *le Christ parmi les docteurs*





EMMANUELLE POLACK

**LE MARCHÉ
DE L'ART SOUS
L'OCCUPATION**

1940-1944

Tallandier

DISTINGUER LE VRAI DU FAUX

L'aide du laboratoire :

Datation par
thermoluminescence

Ex: les tanagras



<=

Faux (19^e s.)
Musée de
Montréal



=>

Tanagra
conservée au
Louvre (330-300
av. J.-C.)

DISTINGUER LE VRAI DU FAUX

L'aide du laboratoire :

- observation des craquelures

- analyse des pigments :
anachronisme de l'emploi de
certains pigments



Le Jardin des délices de J. Bosch (musée du Prado, Madrid)



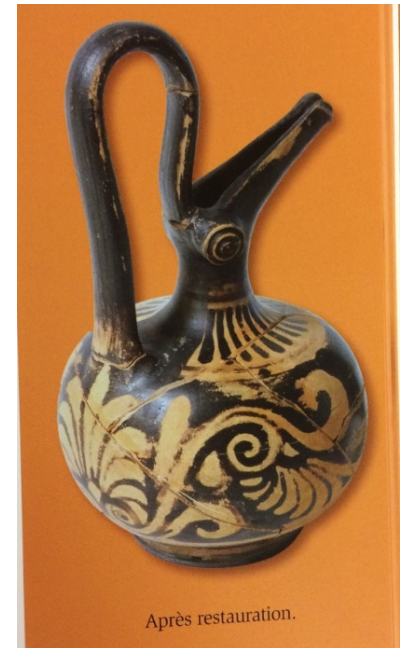


RECOMPOSITIONS, REPEINTS, AJOUTS ET REPRISES DE RESTAURATION

Epistémologie
Delphine Morana-Burlot
Cours 4

DÉFINITIONS

Recomposition:
Rétablissement de l'unité
matérielle d'un ensemble
dont les parties ont été
dispersées.



Après restauration.

DÉFINITIONS

Réintégration : Opération à finalité esthétique menée sur une œuvre usée ou lacunaire afin d'en améliorer la lecture donc la compréhension. (Préférer ce terme à « restitution »)

Mimétique ou illusionniste

Discernable ou visible

Complements /
bouchages



Exemple de retouche discernable

DÉFINITIONS

Réversibilité : en restauration, qualité idéale d'une intervention dont on peut annuler les effets ou de matériaux que l'on peut enlever, à tout moment et sans dommage pour l'original.

- C'est un idéal et non un but

DÉFINITIONS

Reprise de restauration : Restauration faite dans le dessein de corriger une restauration antérieure.

Enlèvement d'ajouts : Action d'ôter des éléments ajoutés à une œuvre en prévision de leur remplacement.

I- RESTAURATION DES FRONTONS DU TEMPLE D'APHAIA À EGINE

Sculptures découvertes en
1811 par l'architecte
Charles Robert Cockerell
(1788-1863)



Maquette du
temple
d'Aphaia,
Glyptothèque
de Munich

Vestiges du
temple d'Aphaia
sur l'île d'Egine



I- RESTAURATION DES FRONTONS DU TEMPLE D'APHAIA À EGINE



Bertel Thorvaldsen (1770-1844)

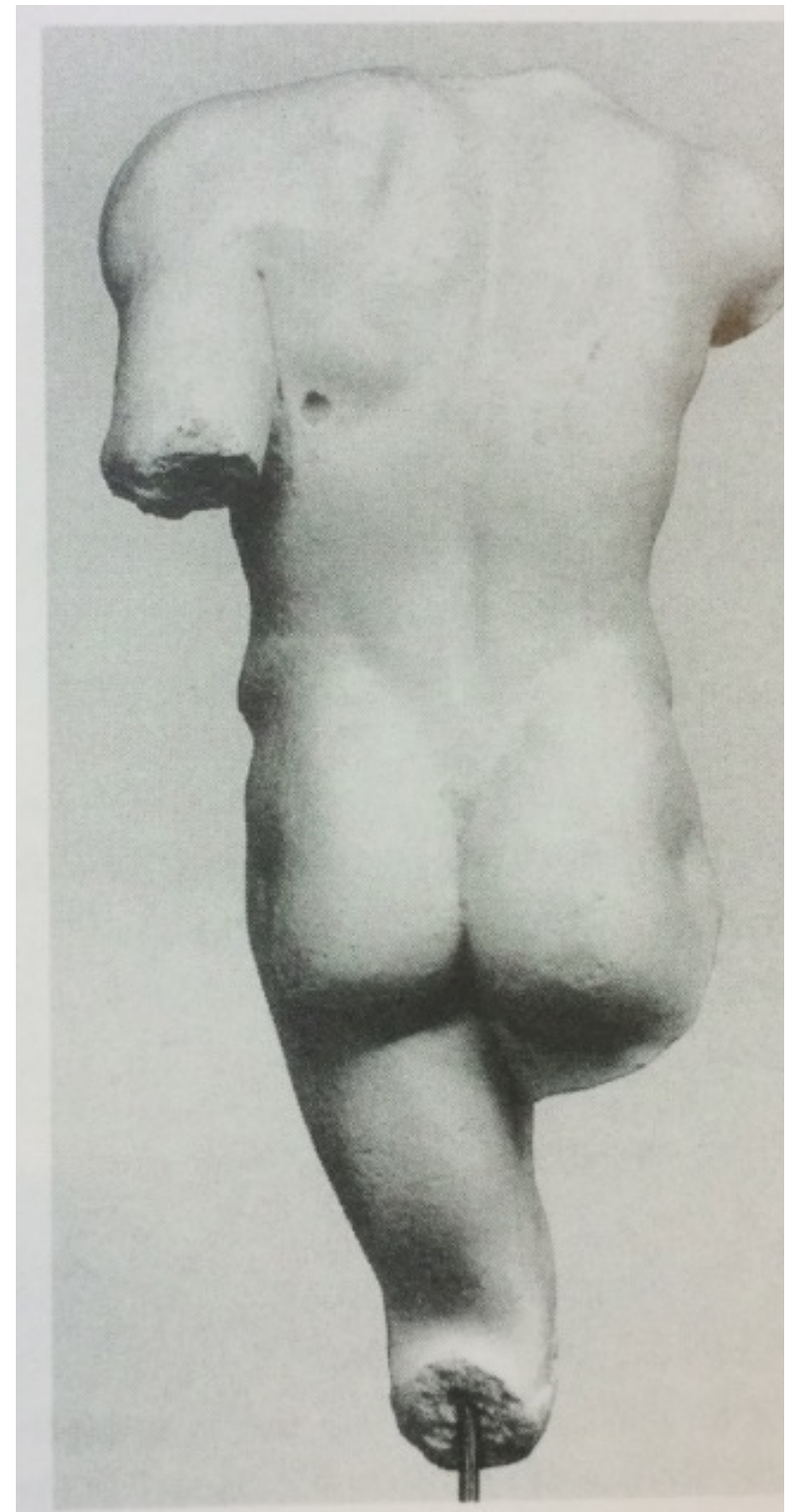
1812 : achat des statues des
frontons du temple par Louis 1^{er}
de Bavière

Restauration par Bertel
Thorvaldsen

I- RESTAURATION DES FRONTONS DU TEMPLE D'APHAIA À EGINE

Restauration complexe :

- Vestiges lacunaires,
- Nombreux fragments à repositionner
- Nécessité de distinguer les sculptures du fronton Est de celles du fronton Ouest
- 3 têtes féminines retrouvées alors qu'il n'y a que deux personnages féminins



I- RESTAURATION DES FRONTONS DU TEMPLE D'APHAIA À EGINE

Remodelage des têtes:

Photos de gauche : Thorvaldsen,

Photos de droite : fragment original du fronton dont il s'est inspiré

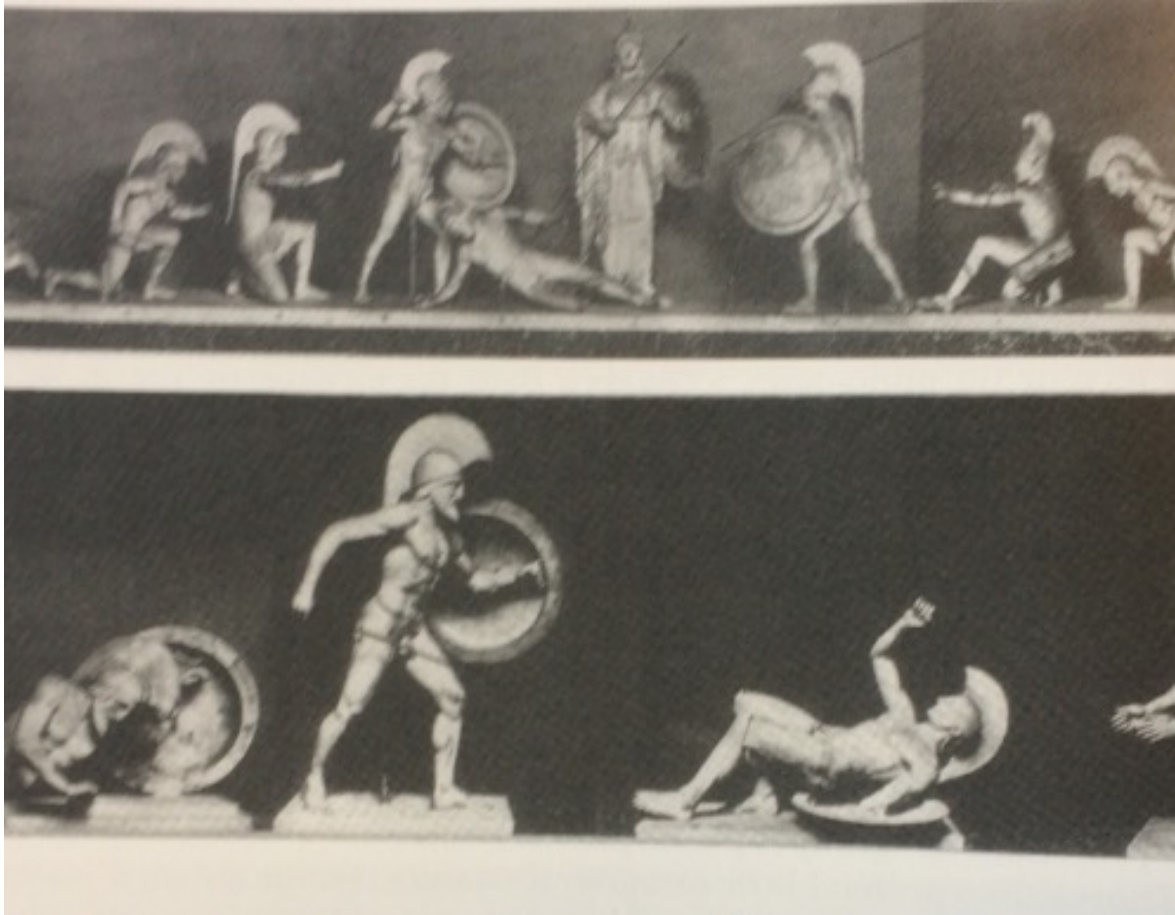


I- RESTAURATION DES FRONTONS DU TEMPLE D'APHAIA À EGINE



Positionnement des fragments

- Plinthes du fronton Est et du fronton Ouest n'ont pas la même hauteur
- Marques d'altérations dues au climat (érosion)



I- RESTAURATION DES FRONTONS DU TEMPLE D'APHAIA À EGINE

Restauration du fronton
selon les conseils de
Cockerell et les souhaits de
Louis 1^{er} de Bavière
(intervention réalisée par
Thorvaldsen et son atelier)

Restitution des deux frontons du Parthénon de l'Acropole d'Athènes

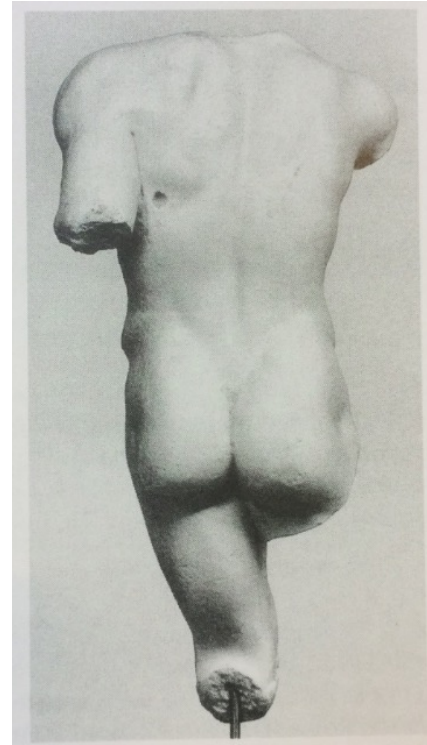


Phidias, Fronton du Parthénon, 5e s. av. J.-C., British Museum

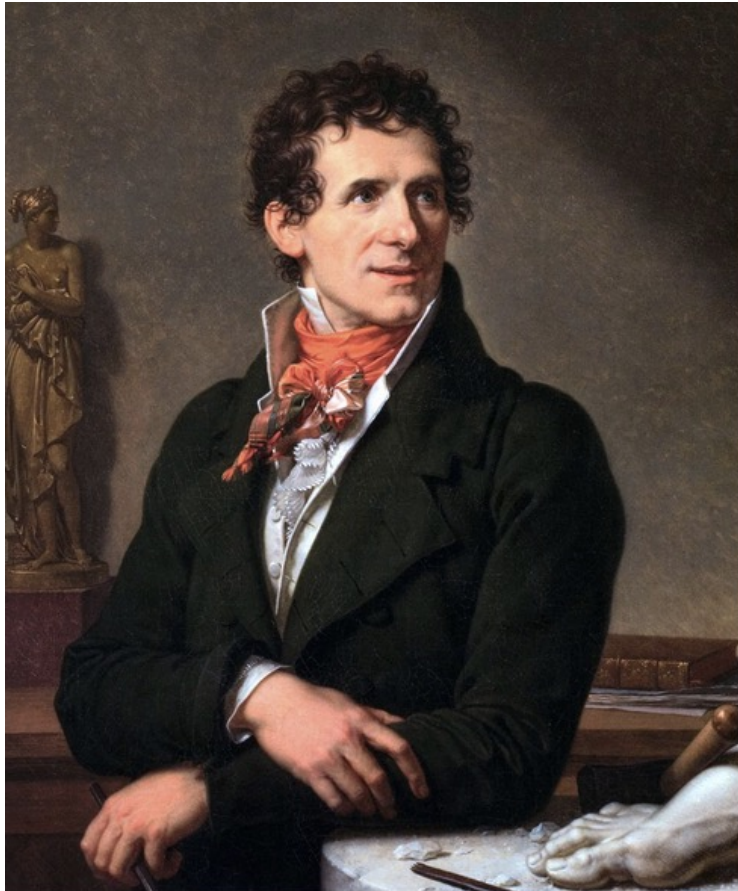
I- RESTAURATION DES FRONTONS DU TEMPLE D'APHAIA À EGINE

Erreurs d'interprétation

- Creux dans le dos d'un personnage interprété comme l'emplacement d'un socle (il s'agit de l'emplacement d'un bouclier)
- Disposition ne tenant pas compte de la position des sculptures
- Superposition des plans



I- RESTAURATION DES FRONTONS DU TEMPLE D'APHAIA À EGINE



Antonio Canova (1757-1822)

Réflexions sur la réintégration

- Antonio Canova refuse de restaurer les marbres du Parthénon
- Conséquences sur les interventions sur les marbres antiques : plus grande prudence
- On commence à préférer les sculptures non restaurées

I- RESTAURATION DES FRONTONS DU TEMPLE D'APHAIA À EGINE



Fronton du temple d'Aphaia à Egine, présentation de 1972

Reprise de la restauration au 20e siècle

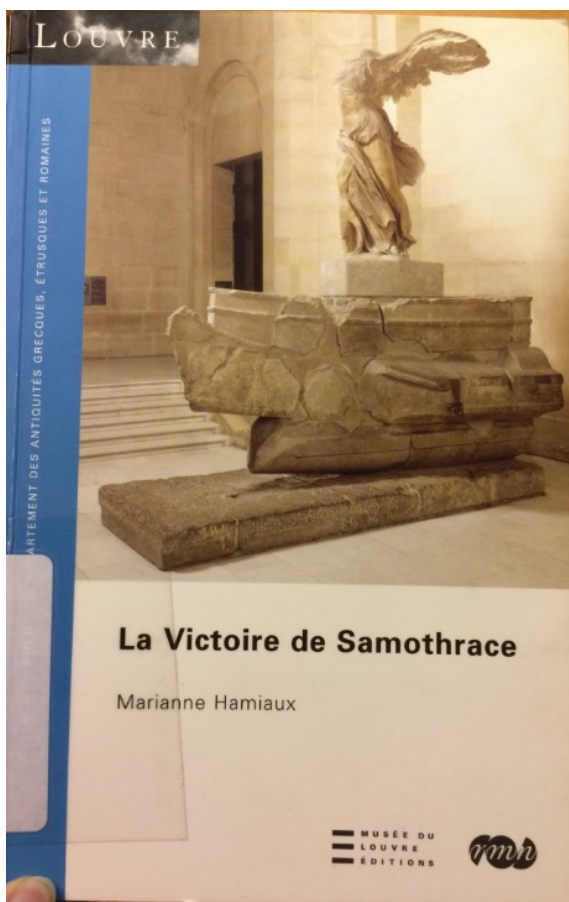
- 1901-1906 : nouvelles fouilles
- Meilleure interprétation des vestiges : on comprend l'existence de trois frontons
- Suppression des ajouts de Thorvaldsen après la seconde guerre mondiale : **raisons idéologiques**
- 1980 : Intégration des fragments trouvés en fouille, remise en place des parties sculptées par Thorvaldsen



présentation actuelle
(Munich)

FRONTON DU TEMPLE D'APHAIA
À EGINE

II- LA VICTOIRE DE SAMOTHRACE



Inventeur : Charles Champoiseau
(1830-1909)



II- LA VICTOIRE DE SAMOTHRACE



Sculpture lacunaire et fragmentaire

Première présentation =
recomposition partielle

Présentation de la Victoire dans la salle des
caryatides, de 1866 à 1880.

II- LA VICTOIRE DE SAMOTHRACE



1873-1876 : reprise des fouilles
à Samothrace

Les gros blocs gris sont des
éléments sculptés représentant la
proue d'un navire

Rapprochement avec
l'iconographie de monnaies
anciennes représentant le
monument de Samothrace

II- LA VICTOIRE DE SAMOTHRACE

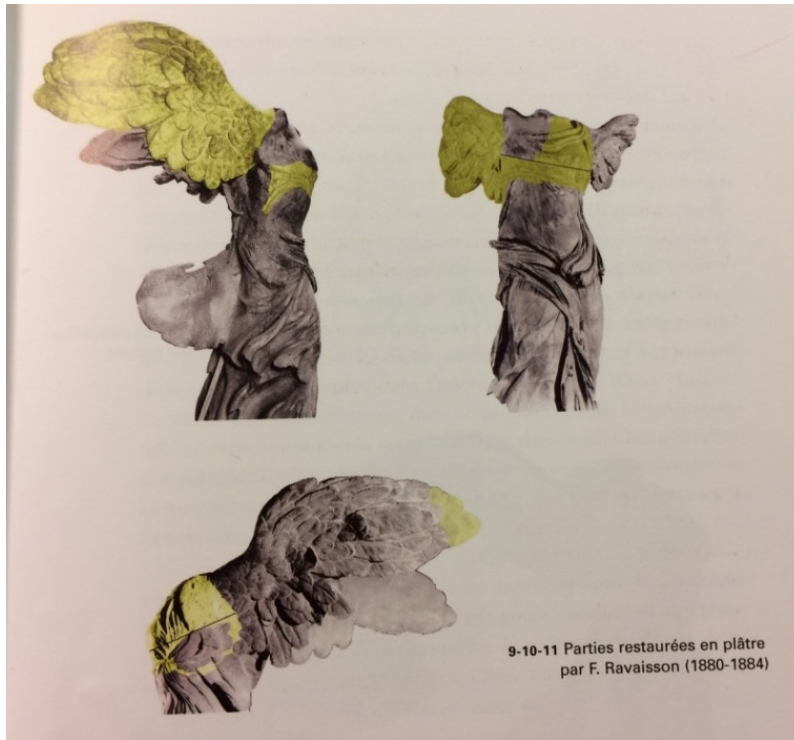


L'Essai de remontage des blocs gris est concluant

La sculpture est placée en haut de l'escalier Daru au Louvre

On décide d'intégrer tous les fragments sculptés trouvés par Champoiseau (épaule, aile)

II- LA VICTOIRE DE SAMOTHRACE



Réintégration

- Les fragments sont repositionnés
- Les parties lacunaires sont refaites en plâtre (en jaune)

II- LA VICTOIRE DE SAMOTHRACE



Mise en scène

- L'oeuvre est rehaussée par un bloc de béton afin d'être visible depuis le bas de l'escalier
- Elle est présentée de face (alors qu'à l'origine, elle était de $\frac{3}{4}$ gauche)



III- RESTAURATION DE VASES GRECS

Ex-pots cassés, cat. Expo, Toulouse, 2011



La coupe avant restauration

1- Vase de la collection Campana :
coupe attique à figures rouges

- 480 à 470 av. J.-C.
- Peintre : Makron
- Potier : Hiéron

III- RESTAURATION DE VASES GRECS



Reprise de traitement nécessaire

- Repeints assombris et nombreux
- Taches dues à l'enfouissement de la coupe
- Fragments collés avec une colle animale

III- RESTAURATION DE VASES GRECS



Altération particulière dans le médaillon central

- Défaut de cuisson

III- RESTAURATION DE VASES GRECS



Présence d'un fragment exogène qui n'appartient pas au vase

Découverte du bon fragment dans les réserves du Louvre

III- RESTAURATION DE VASES GRECS



Réintégration du fragment original



Vue de l'intérieur de la coupe après restauration

III- RESTAURATION DE VASES GRECS

Recomposition à partir de fragments

Repeints, colle et plâtre pour les comblement

Les cassures sont masquées.

Aplanissement des joints entre les tessons

Comblement des vides par de l'argile cuite ou des fragments exogènes taillés à la forme des lacunes

Surface entièrement repeinte et vernie.

Pratiques de restauration dans la collection Campana

(par Dietrich von Bothmer, Revue du Louvre, 1977)

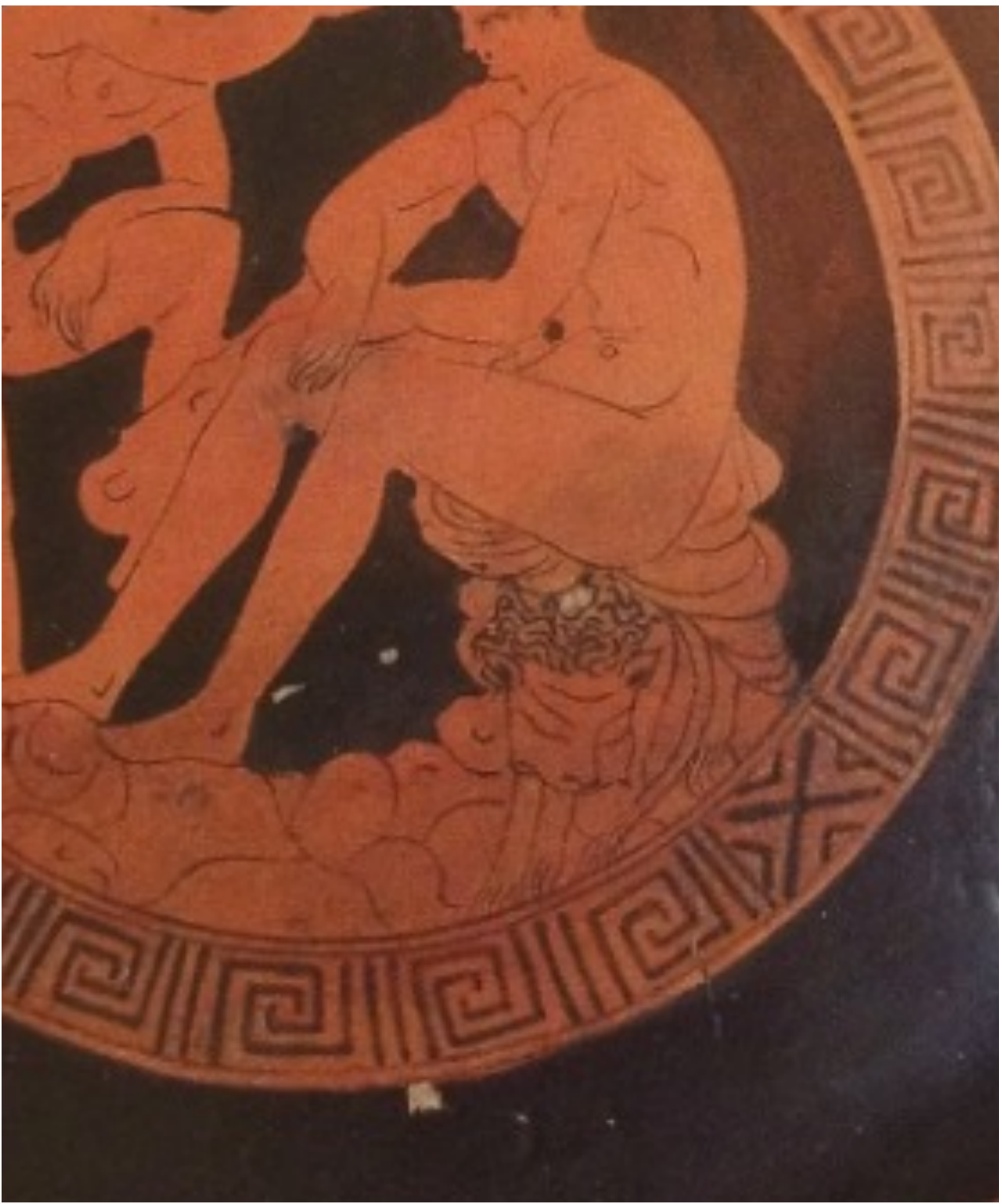
« Ces pratiques ne peuvent plus être tolérées dans un musée, et, de toute façon, les parties repeintes ont depuis longtemps changé de couleur et ne **trompent** plus personne ».

III- RESTAURATION DE VASES GRECS



2- Problèmes d'interprétation lors de la restauration

Coupe attique à figures rouges, collection de Clarac représentant Héraclès et Iolaos



III- RESTAURATION DE VASES GRECS

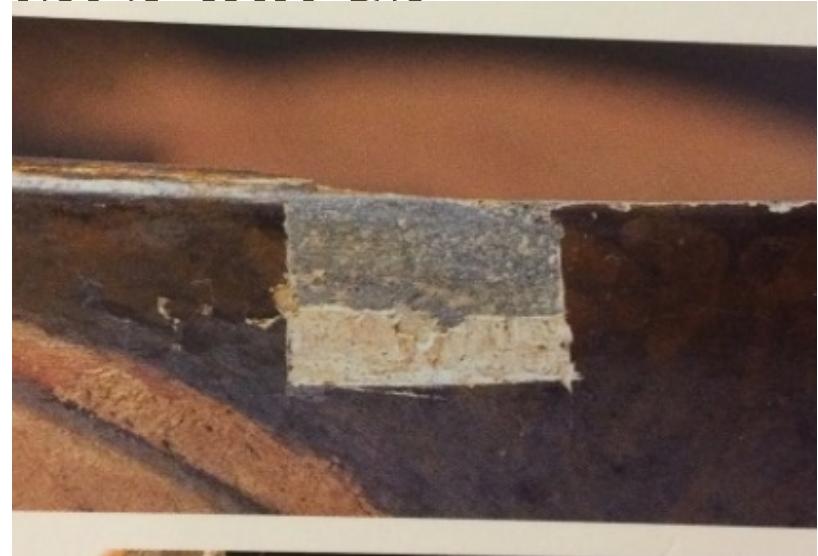


Observation sous UV:

Une grande partie de la coupe
fluoresce : ce sont des repeints

Photo sous ultraviolets

III- RESTAURATION DE VASES GRECS



Stratigraphie du comblement

Partie reconstituée :
enduit et peinture
appliqués sur de la terre
cuite.

III- RESTAURATION DE VASES GRECS



Coupe après
restauration

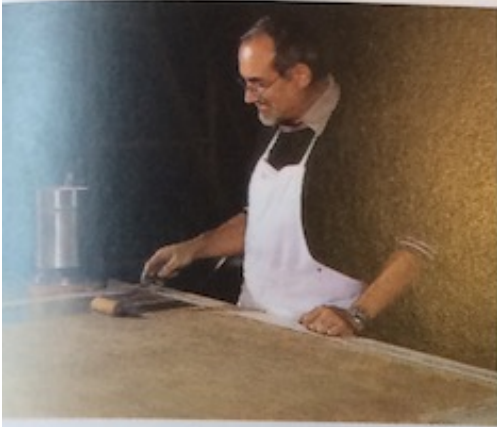




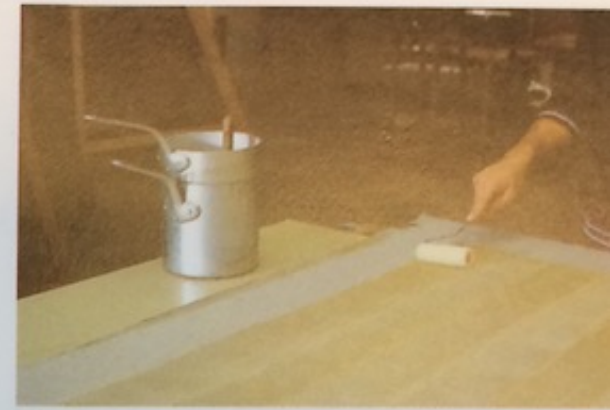
Restauration abusive :

- Restaurer plus que nécessaire
 - Repeints étendus
 - Intervention fondamentale superflue (rentoilage, transposition...)

Cette notion est subjective



11



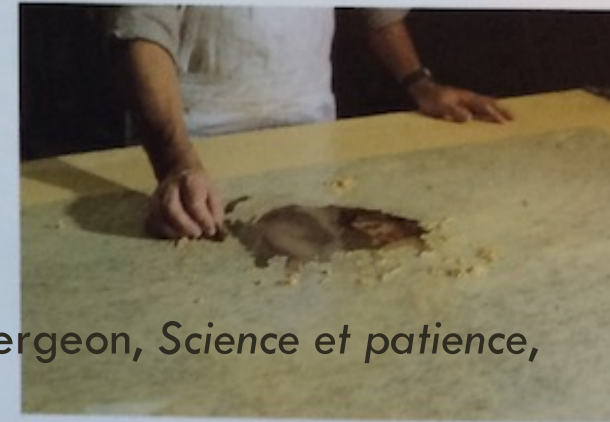
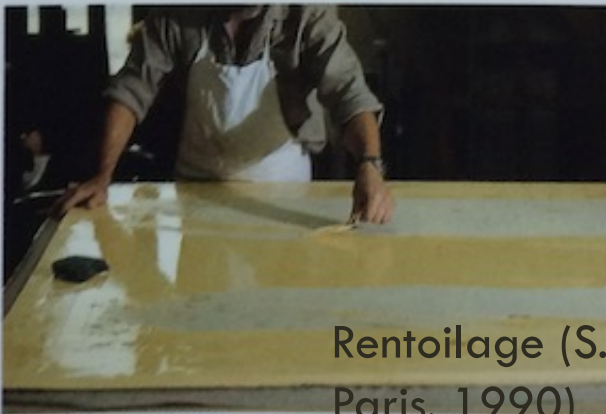
12



14



15



Rentoilage (S. Bergeon, *Science et patience*, Paris, 1990)

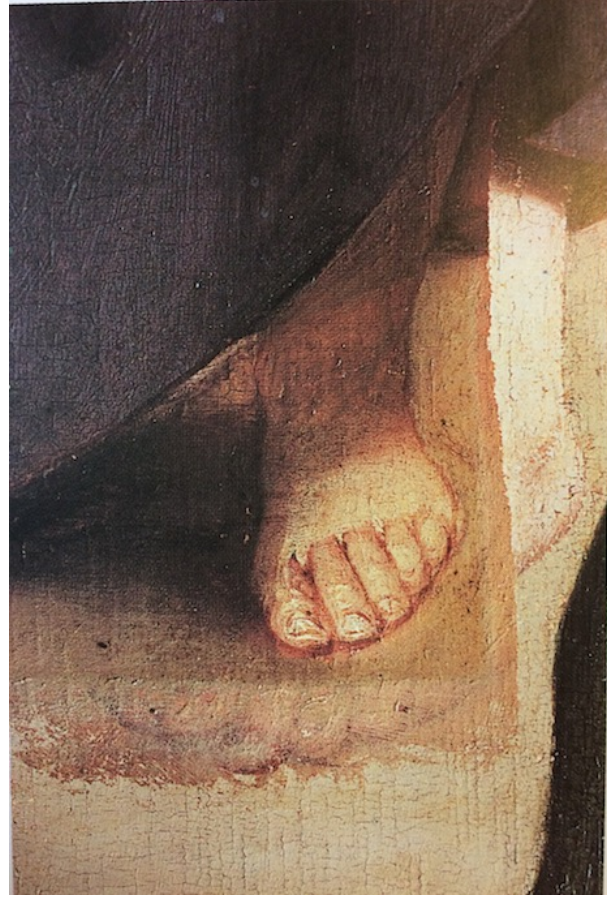




image principale

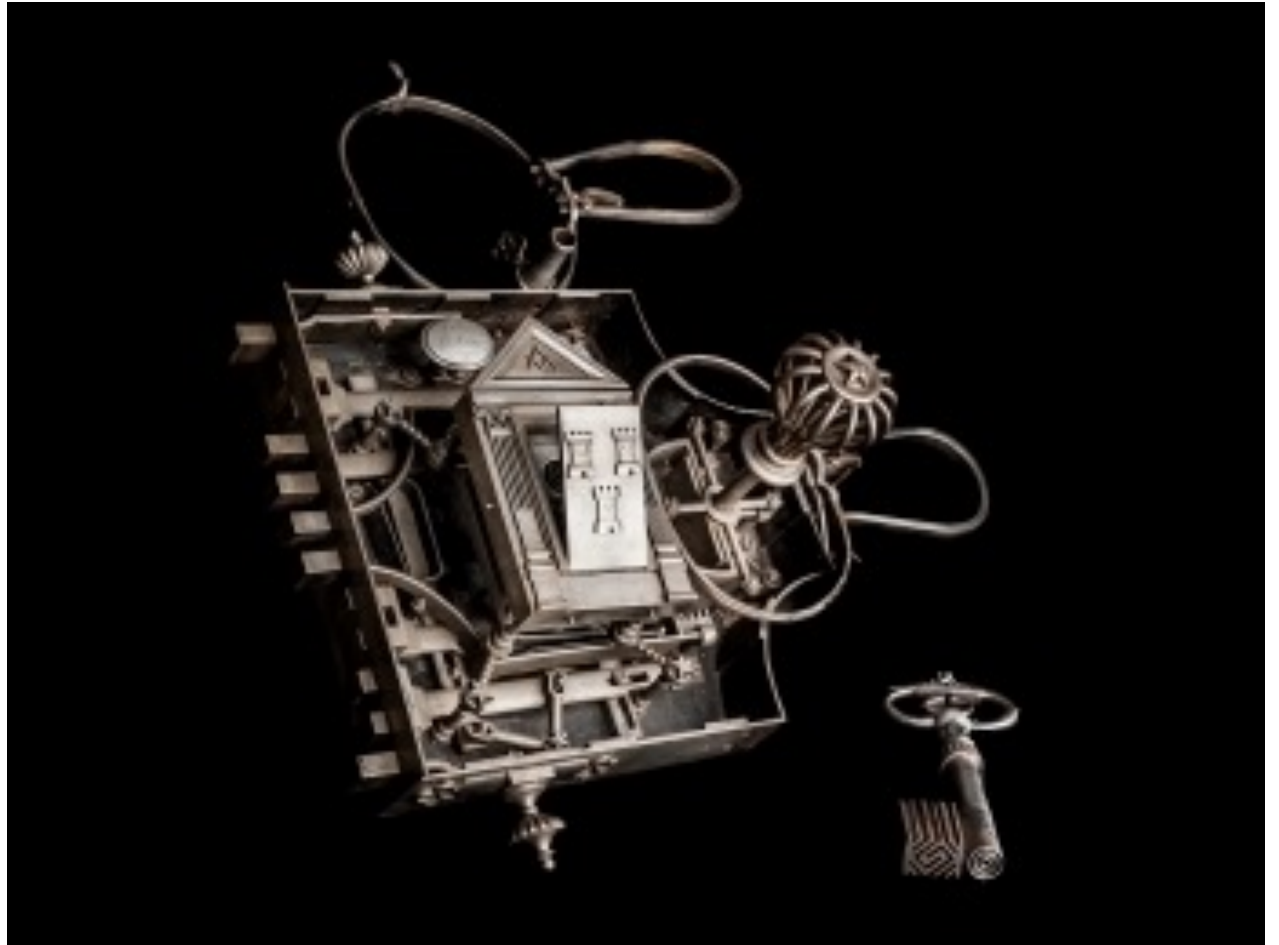


© Musée du Louvre/A. Dequier - M. Bard

Gérard de Saint-Jean, *La résurrection de Lazare*,
peinture sur panneau, 1480,
Louvre

Les images précédentes sont tirées
de l'ouvrage de S. Bergeon, *Science
et patience*.

Le chef d'oeuvre



Chef-d'oeuvre de compagnon serrurier

BIBLIOGRAPHIE SUR LE CHEF-D'OEUVRE

Belting, Hans, et Marie-Noelle Ryan. *Le chef-d'oeuvre invisible*. Nîmes: Chambon, 2003.

Belting, Hans, Jean Galard, et Matthias Waschek, éd. *Qu'est-ce qu'un chef-d'oeuvre?: un cycle de conférences qui a eu lieu au Musée du Louvre du 16 mars au 6 avril 1998 ...* Paris: Gallimard, 2000.

: PEINTURE



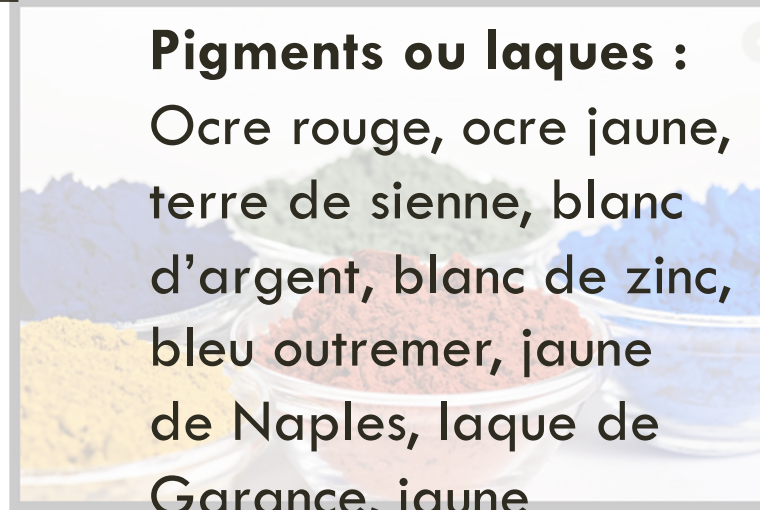
RAPPELS : PEINTURE

Liant :
Huile,
gomme,
colle, oeuf,
vinyl, acryl
...



+

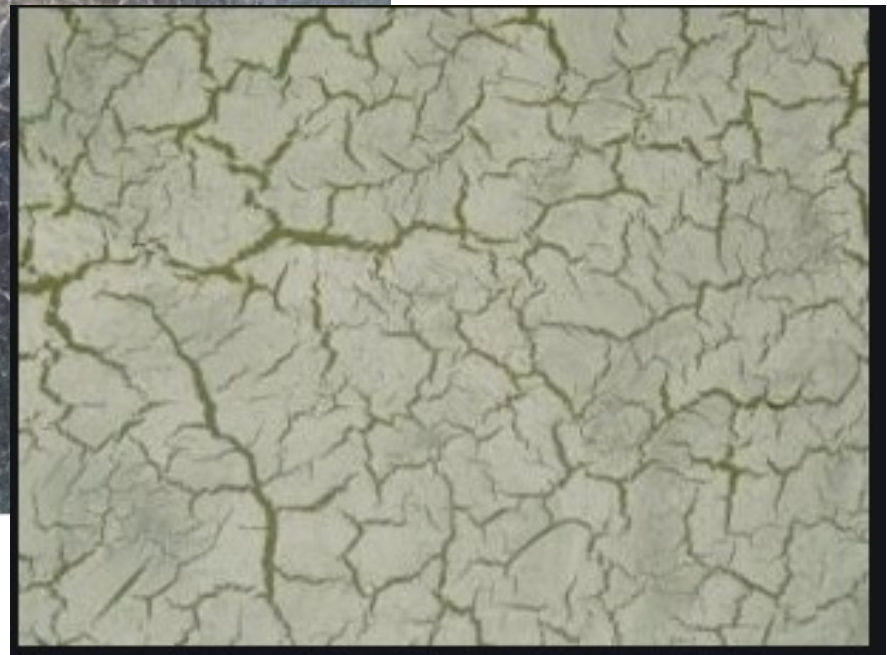
Pigments ou laques :
Ocre rouge, ocre jaune,
terre de sienne, blanc
d'argent, blanc de zinc,
bleu outremer, jaune
de Naples, laque de
Garance, jaune
indien...



=



CRAQUELIURES PRÉMATURÉES



CRAQUELURES PRÉMATURÉES



Défaut de mise en oeuvre

Dues à un mauvais séchage

Fréquentes dans la peinture du XIXe s. à cause de l'emploi de siccatif (accélérateur de séchage) ou de bitume

On comprend mal la question de la falsification si l'on croit pouvoir la traiter d'un point de vue pragmatique, en tant qu'histoire des méthodes de fabrication des faux, au lieu de partir d'un jugement sur le faux. Cela paraîtra tout de suite évident si l'on se met dans l'esprit que le faux n'est pas faux tant qu'il n'a pas été reconnu comme tel, puisque la fausseté ne peut être considérée comme une propriété inhérente à l'objet ; et même dans le cas limite où le faux se caractérise principalement par une consistance matérielle différente, comme pour les monnaies, il n'apparaît comme tel que si on le compare à l'alliage qui compose les monnaies authentiques. Mais l'alliage différent n'est pas faux en soi, il est, lui aussi, authentique. C'est donc à juste titre que l'on considéra comme délictueuse la fabrication de livres sterling authentiques, et exactement la même frappe, mais dont l'irrégularité venait de ce qu'elles n'étaient pas sorties de l'Hôtel de la Monnaie anglais, et que la copie réalisée par les faussaires, même sans fraude dans le poids de l'or, ne pouvait être reconnue par la loi. Ce qui revient à dire que la définition du faux se fonde sur le jugement.



Questions

1. Comment, selon Cesare Brandi, peut-on déterminer qu'il y a falsification ?
2. L'exemple développé par Brandi pour expliquer son propos peut-il être assimilé à celui des œuvres d'art falsifiées ?

On comprend mal la question de la falsification si l'on croit pouvoir la traiter d'un point de vue pragmatique, en tant qu'histoire des méthodes de fabrication des faux, au lieu de partir d'un **jugement** sur le faux. Cela paraîtra tout de suite évident si l'on se met dans l'esprit que **le faux n'est pas faux tant qu'il n'a pas été reconnu comme tel**, puisque la fausseté ne peut être considérée comme une propriété inhérente à l'objet ; **et même dans le cas limite où le faux se caractérise principalement par une consistance matérielle différente, comme pour les monnaies, il n'apparaît comme tel que si on le compare à l'alliage qui compose les monnaies authentiques.** Mais l'alliage différent n'est pas faux en soi, il est, lui aussi, authentique. **C'est donc à juste titre que l'on considéra comme délictueuse la fabrication de livres sterling authentiques, et exactement la même frappe, mais dont l'irrégularité venait de ce qu'elles n'étaient pas sorties de l'Hôtel de la Monnaie anglais, et que la copie réalisée par les faussaires, même sans fraude dans le poids de l'or, ne pouvait être reconnue par la loi. Ce qui revient à dire que la définition du faux se fonde sur le jugement.**

Le faux (= contrefaçon)

- **Intention délictueuse** (= volonté de tromper)
- **Répond à une demande**
- Le faussaire a un **mobile**
- N'existe que parce qu'il y a une relation étroite entre **la dupe** et le faussaire

Des faux

(...) Le faussaire est imposteur et un fils de son temps, qui n'obéit pas à son mode naturel de vision. Sa situation est si inconfortable qu'il est facile de distinguer le faux de l'original. Oscillant entre prudence inquiète et effronterie, craignant de se trahir en faisant entendre sa propre voix, il succombe aux préjugés de son époque dès qu'il veut offrir de la « beauté ». Son pathétique théâtral et forcé sonne creux parce qu'il n'est pas inspiré par une émotion authentique.

Max Friedlander, *De l'art et du connaisseur*, H. Bourdeau-Petit (trad.), [von *Kunst und Kennerschaft*, 1^{ère} éd., Oxford, Zürich, 1946], Paris, le Livre de Poche, 1969, p. 299-304.

3- Pourquoi, selon Max Friedlander, est-il si facile de reconnaître un faux ? Est-ce vraiment aussi simple ?

3- Pourquoi, selon Max Friedlander, est-il si facile de reconnaître un faux ? Est-ce vraiment aussi simple ?

Des faux

(...) Le faussaire est **imposteur** et un fils de son temps, qui n'obéit pas à son mode naturel de vision. Sa situation est si inconfortable **qu'il est facile de distinguer le faux de l'original**. Oscillant entre prudence inquiète et effronterie, craignant de se trahir en faisant entendre sa propre voix, **il succombe aux préjugés de son époque** dès qu'il veut offrir de la « beauté ». Son pathétique théâtral et forcé sonne creux parce **qu'il n'est pas inspiré par une émotion authentique**.

Max Friedlander, *De l'art et du connaisseur*, H. Bourdeau-Petit (trad.), [von *Kunst und Kennerschaft*, 1^{ère} éd., Oxford, Zürich, 1946], Paris, le Livre de Poche, 1969, p. 299-304.

B-1- F- LES FAUX DE VAN MEEGEREN AUJOURD'HUI

Œuvres éloignées de l'original qu'elles sont censées imiter (style et facture)

Force de l'imaginaire collectif (= “period-eye” ou “regard contemporain” sur le passé)

- Le faussaire adhère complètement à l'imaginaire collectif car il cherche à plaire à ses contemporains
- Le temps passant, l'imaginaire collectif change, **le faux est trahi par son style**

RAPPEL DU COURS 3 (LE FAUX)

Bien faire la distinction entre

- Faux
- Copie
- Oeuvre très restaurée

ATTENTION :

- Le restaurateur n'est pas un faussaire
- On parle d'oeuvre originale ou **authentique** (pas "originelle")



ORIGINAL = Qui émane directement de son auteur, de sa source, et qui a été ou qui est susceptible d'être reproduit.

ORIGINEL = Qui existait à l'origine, qui date de l'origine, qui se produit à l'origine. Ex : (dans la Bible) le péché originel.

Ne pas employer “originel” à la place de “original” !