



Thomas Cole, *The Course of Empire : The Arcadian
or pastoral state*, 1834

huile sur toile, 99,7 x 160,7 cm, New York, New York Historical Society

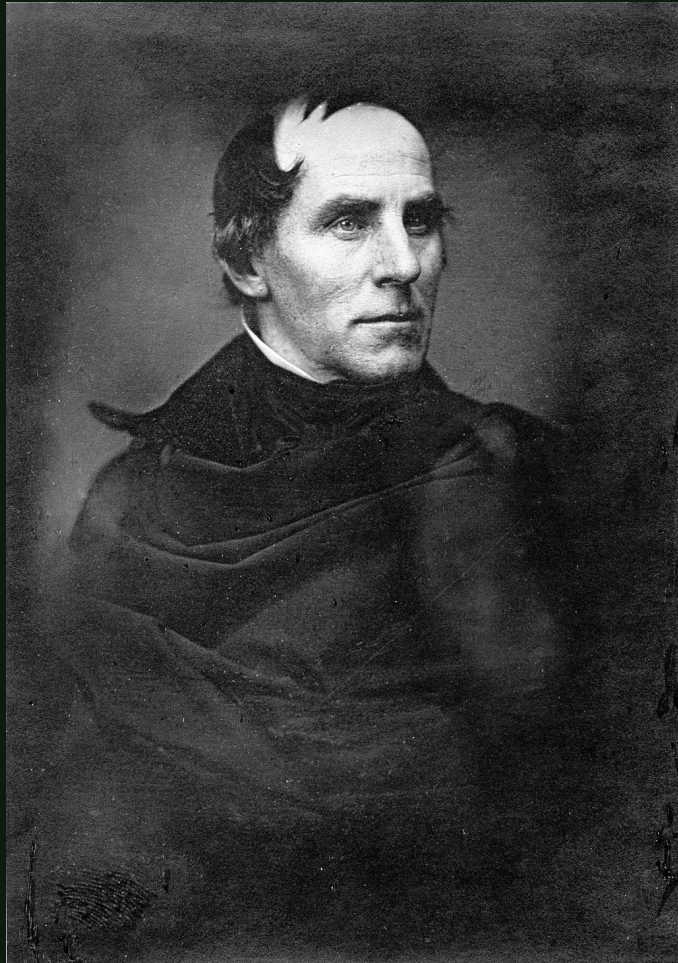
Sofia ELORZA OJEDA

TD 01 – XIXe siècle : Paysages et nations

« La philosophie de mon sujet est tirée de l'histoire du passé, où l'on voit comment les nations se sont érigés de l'état sauvage à celui de puissance et de gloire, pour ensuite décliner et disparaître » ¹

¹ COLE, Thomas, lettre à Luman Reed, 18 septembre 1833, repris dans NOBLE, Louis Legrand, *The life and works of Thomas Cole*, Cambridge, Belknap Press of Harvard University Press, 1964, p. 129.

Thomas Cole



Né 1801, Bolton-le-Moor, Angleterre

Amour pour la nature et la lecture, passion pour l'Amérique du Nord

1818 : Immigre avec famille aux États-Unis, devient peintre paysagiste renommé

Considéré père symbolique de Hudson River School, mais son œuvre a un sous-texte beaucoup plus important

Anonyme, *Daguerréotype de Thomas Cole*, c. 1845 ©
Wikipédia [en ligne]

The Course of Empire

The Savage state, 1834



The Arcadian state, 1834



The Consummation of Empire, 1836

Destruction, 1836



Desolation, 1836



De quelle manière Cole présente-t-il au public américain une *Arcadia* mise au service d'un **avertissement** contre la **réalité contemporaine** du pays ?

I. La représentation d'un paysage idyllique...

- A) Un paysage apaisé et romantique
- B) Un passé utopique

II. ... où l'homme s'intègre harmonieusement

- A) Une maîtrise de la nature par l'activité
- B) Une harmonie religieuses Homme-Nature

III. Au service d'une mise en garde contre le progrès incontrôlé aux États-Unis

- A) Des prémices de la violence humaine
- B) Ainsi que d'une domination de la nature

I – La représentation d'un paysage idyllique...

A) Un paysage apaisé et romantique



Thomas Cole, *The Arcadian or Pastoral state*, 1834
@Wikipédia [en ligne]

I – La représentation d'un paysage idyllique...

A) Un paysage apaisé et romantique



Thomas Cole, *The Arcadian or Pastoral state*, 1834 @Wikipédia [en ligne]



J. M. W. Turner, *Dido Building Carthage*, 1815 ©Wikipédia [en ligne]

I – La représentation d'un paysage idyllique...

B) Un passé utopique



Thomas Cole, *The Savage state*, 1834
@Wikipédia [en ligne]



Thomas Cole, *The Arcadian or Pastoral state*,
1834 @Wikipédia [en ligne]

I – La représentation d'un paysage idyllique...

B) Un passé utopique

« Nous sommes toujours au paradis ; le mur qui nous prive du jardin est notre ignorance et notre folie »

¹ COLE, Thomas, *Thoughts and Occurrences*, c. 1842, repris dans NOVAK, Barbara, *Nature and culture : American landscape and painting, 1825-1875*, New York, Oxford University Press, 1980, p. 10.

II – ...où l'homme s'intègre harmonieusement

A) Une maîtrise de la nature par l'activité



Thomas Cole, *The Arcadian or Pastoral state*, détail, 1834 @Wikipédia [en ligne]

II – ...où l'homme s'intègre harmonieusement

B) Une harmonie religieuses Homme-Nature



Thomas Cole, *The Arcadian or Pastoral state*,
détail, 1834 @Wikipédia [en ligne]

Thomas Cole, *The Arcadian or
Pastoral state*, 1834
@Wikipédia [en ligne]

III – Au service d’une mise en garde contre le progrès incontrôlé aux États-Unis

A) Des prémices de la violence humaine



Thomas Cole, *The Arcadian or Pastoral state*, 1834 @Wikipédia [en ligne]

III – Au service d’une mise en garde contre le progrès incontrôlé aux États-Unis

A) Des prémices de la violence humaine



Thomas Cole, *The Arcadian or Pastoral state*, 1834
@Wikipédia [en ligne]



Thomas Cole, *The Consummation of Empire*, 1836
@Wikipédia [en ligne]

III – Au service d’une mise en garde contre le progrès incontrôlé aux États-Unis

B) Ainsi que d’une domination de la nature



Thomas Cole, *The Arcadian or Pastoral state*, 1834
@Wikipédia [en ligne]



Thomas Cole, *The Consummation of Empire*, 1836
@Wikipédia [en ligne]

III – Au service d’une mise en garde contre le progrès incontrôlé aux États-Unis

B) Ainsi que d’une domination de la nature



Thomas Cole, *The Arcadian or Pastoral state*, détail, 1834 @Wikipédia [en ligne]

Conclusion

- Source inspiration : *wilderness* américaine, hantise souvenir Angleterre prolétaire urbanisée
- Passé idyllique : vision panthéiste, déplore perte accélérée harmonie idéale homme-nature, mise en garde contre *hubris* homme
- Détourne mythes fondateurs comme conquête de l'ouest (*frontier*) pour proposer nationalisme qui vise à protéger et conserver la nature unique

Bibliographie

BRODY, David, « Thomas Cole: Eden to Empire and Ed Ruscha: Course of Empire », *Panorama. Journal of the Association of Historians of American Art*, vol. 4, n° 2, 2018, [en ligne : <https://journalpanorama.org/article/cole-ruscha/>].

BUTLIN, Martin R. F. et CHAMOT, Mary, « J.M.W. Turner », *Britannica*, 2001, [en ligne : <https://www.britannica.com/biography/J-M-W-Turner>].

CRAVEN, Wayne, « Luman Reed, Patron: His Collection and Gallery », *American Art Journal*, vol. 12, n° 2, 1980, p. 40-59.

MARCHETTI, Francesca Castria, *La peinture americaine*, Paris, Gallimard, 2002, 303 p.

MILLER, Angela, « Thomas Cole and Jacksonian America: The Course of Empire as Political Allegory », *Prospects*, vol. 14, octobre 1989, p. 65-92.

MILLER, Angela, *The empire of the eye: landscape representation and American cultural politics, 1825-1875*, Ithaca, Cornell University Press, 1993, 298 p.

NOBLE, Louis Legrand, *The life and works of Thomas Cole*, Cambridge, Belknap Press of Harvard University Press, 1964, 333 p.

NOVAK, Barbara, *Nature and culture : American landscape and painting, 1825-1875*, New York, Oxford University Press, 1980, 346 p.

PFLUGER, Carl, « The Views and Visions of Thomas Cole », *The Hudson Review*, vol. 47, n° 4, 1995, p. 629-635.

ROSENTHAL, Michael, « John Constable | Romantic Landscape Painter, English Artist », *Britannica*, 2005, [en ligne : <https://www.britannica.com/biography/John-Constable>].

WALLACH, Alan P., « Cole, Byron, and the Course of Empire », *The Art Bulletin*, vol. 50, n° 4, 1968, p. 375-379.