

## Innovation cardinale

**Lavinia Fontana**, *Minerve s'habillant*, 1613, huile sur toile, 258 x 190 cm, Rome, Galleria Borghese. © Wikipédia

# INTRODUCTION

- Bologne (1552)
- Étudie peinture auprès de son père (Prospero Fontana)
- Portraitiste influente (Bologne) – XVIème siècle.
- Liée à l'École maniériste.



**Lavinia Fontana**, *Autoportrait au clavecin*, 1577, huile sur toile, 270 x 240 cm, Accademia di San Luca. © Wikipédia

# INTRODUCTION

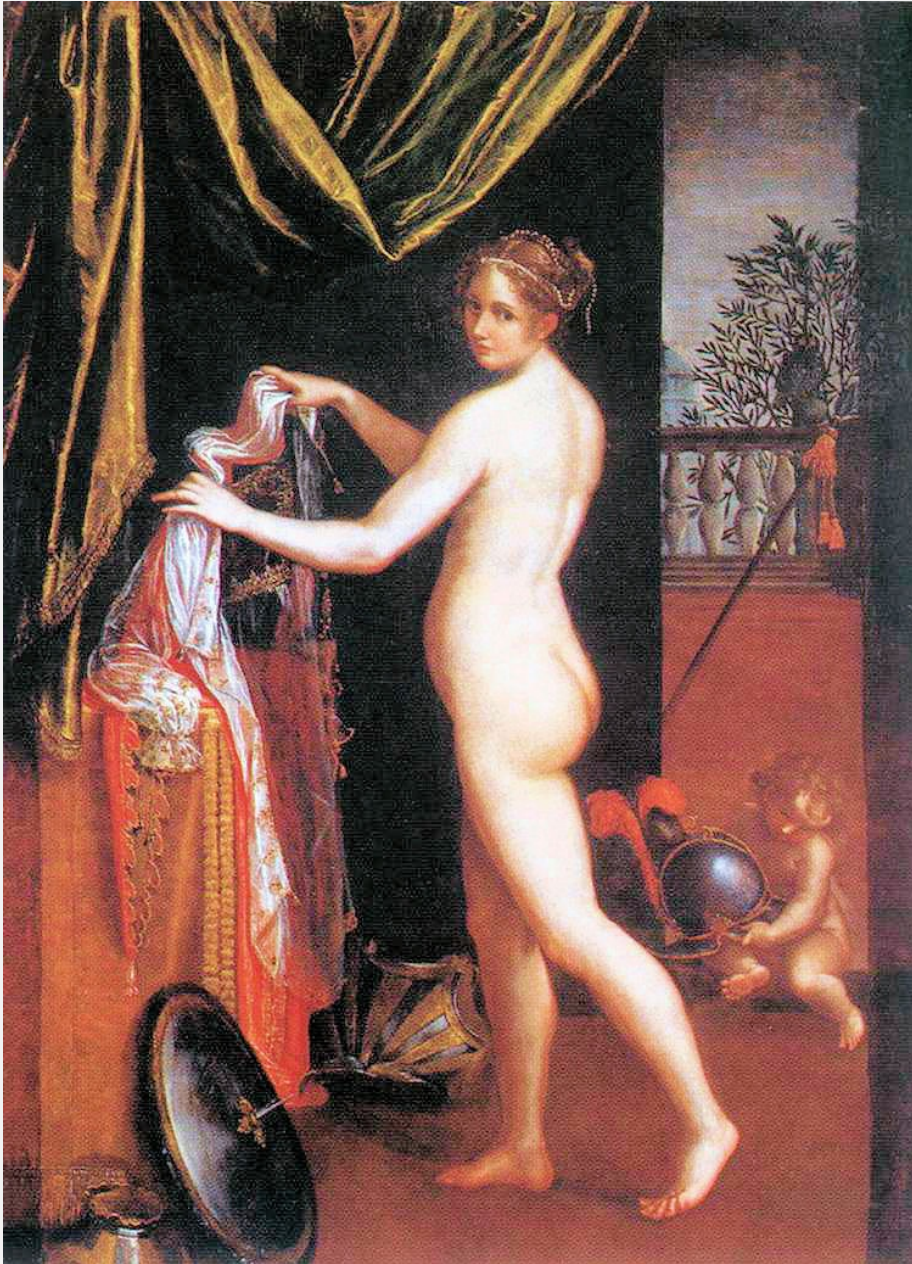
- Elue Académie romaine –distinction rare pour les femmes.
- **1577** : épouse le comte d'Imola – Giovan Paolo Zappi.
- Décède à Rome.



**Lavinia Fontana**, *Vénus allaitant Cupidon*, 1585, huile sur toile, 63 x 47 cm, Saint-Pétersbourg, musée de l'Ermitage. © Wikipédia



**Lavinia Fontana**, *Allégorie de la Prudence*, 1590, huile sur toile, s.d collection privée, Monaco. © Wikipédia



- 1613 – un an avant sa mort.
- Conservée à la Galerie Borghèse.
- Déesse de la sagesse, de la guerre.
- Commanditaire : Scipione Borghèse.

**Lavinia Fontana**, *Minerve s'habillant*, 1613, huile sur toile, 258 x 190 cm, Rome, Galleria Borghese. © Wikipédia

**COMMENT LAVINIA FONTANA PARVIENT-ELLE À SE DISTINGUER EN TANT QUE PEINTRE AVEC SA REPRÉSENTATION DE MINERVE S'HABILLANT, CRÉANT AINSI UNE ICONOGRAPHIE SINGULIÈRE QUI ALLIE LES TENDANCES DE LA RENAISSANCE ITALIENNE ET DE LA CONTRE-RÉFORME ?**

**I. Un tableau mythologique.**

- A. Iconographie de Minerve.
- B. Vénus et Minerve confondue, en présence de Cupidon.

**II. Le nu féminin exécuté par une femme.**

- A. Le statut privilégié.
- B. Une nudité artistique.

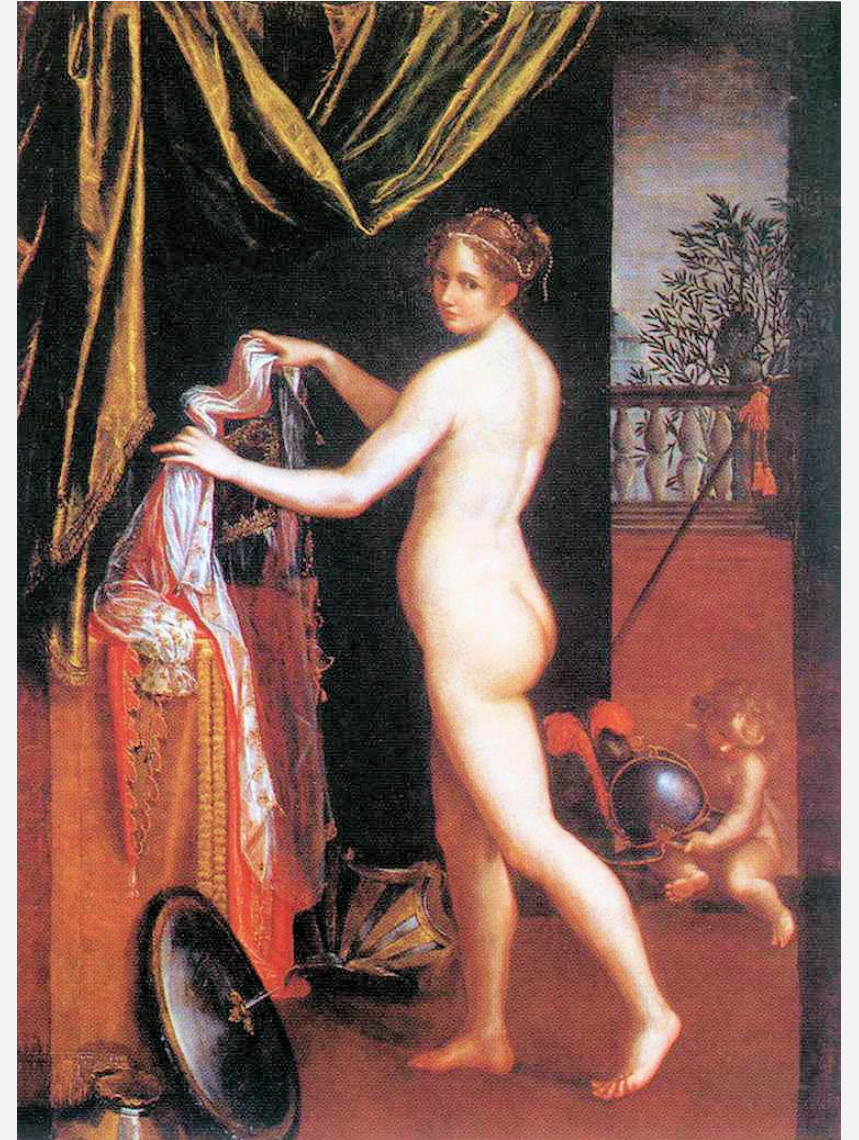
**III. Le respect de la doctrine religieuse.**

- A. Tradition maniériste : vertus et chasteté.
- B. Une peinture pontificale.

# I. Un tableau mythologique.

## A. Iconographie de Minerve.

- Divinité romaine : déesse gracieuse/puissance.
- Symboles : casque, bouclier, lance.
- Attribut de sagesse (hibou) & connaissance (livre).
- Iconographie originale de Minerve.
- 3 grands rectangles verticaux.
- Déesse qui tisse : tissu précieux.



**Lavinia Fontana**, *Minerve s'habillant*, 1613, huile sur toile, 258 x 190 cm, Rome, Galleria Borghese. © Wikipédia

## A. Iconographie de Minerve.

- Silvia Urbini : *Symbolicae Quaestiones* (1555)
- Scipione Borghèse voit la toile de la maison Altemps.
- 1604-1605 : autre version de Minerve.



**Lavinia Fontana**, *Minerva Pudica*, 1604-1605, huile sur toile, 154 x 115 cm.  
Private collection, Bologna. © Wikipédia



## B. Vénus et Minerve confondues, en présence de Cupidon.

- Nouveaux thèmes : peintre femme.
- Mythologie : Minerve et Vénus.
- S'inspire de son mentor Isabella Ruini.
- Culture maniériste : mythologie grecque.
- Vénus : idéale + incarne la beauté physique → désir.
- Retire le casque → coiffure élaborée.



**Lavinia Fontana**, Vénus allaitant Cupidon, 1885, huile sur toile, 63 x 47 cm, State Hermitage Museum, Saint-Pétersbourg, Russie. © Wikipédia

## B. Vénus et Minerve confondues, en présence de Cupidon.



**Marco Zoppo**, *Vénus désarmée ou Vénus Vicitrix*, 1470, dessin, s.d, The trustees of the British Museum, Londres.

- Familière avec les œuvres de ses collègues : Marco Zoppo.
- Relation entre Cupidon et Minerve → **Les dialogues des dieux** (Lucien Samostate).
- Action de Minerve : actions similaires → Vénus.

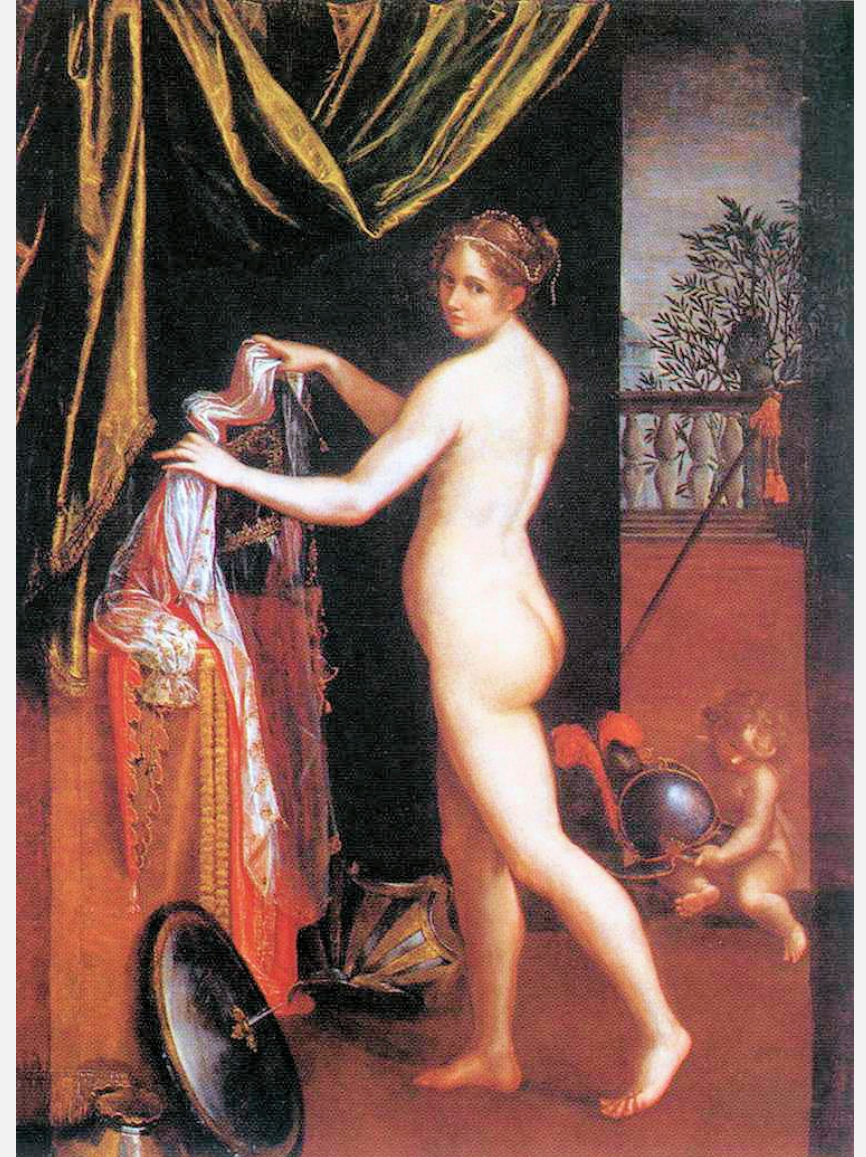


**Marcantonio Raimondi**, d'après Raphaël, *Réconciliation de Minerve avec Cupidon*, 1510-115, gravure, 20,3 x 10,2 cm, La collection d'Iris et de Gerald Cantor, l'université de Stanford, Stanford.

## II. Le nu féminin exécuté par une femme.

### A. Le statut privilégié.

- Milieu privilégié → Prospero Fontana (père artiste)
- Entre à l'Académie romaine.
- Statut : ne choque pas avec *Minerve s'habillant*.
- Artiste établie → peint figures nues.
- Contenu moral des images pour les mécènes.
- Reçoit nomination honorifique à la cour Papale à Rome.



**Lavinia Fontana**, *Minerve s'habillant*, 1613, huile sur toile, 258 x 190 cm, Rome, Galleria Borghese. © Wikipédia

## B. Une nudité artistique.

- Thème mythologique : contourne contraintes sociétales.
- Nudité → allégorie ≠ érotisme.
- Message moral de paix & d'amour.
- Sphère guerre et actions érotiques (amour platonique + paix).
- 2 versions : *Minerva Pudica* (1ère) & *Minerva Pacifica* (2ème).
- Famille Altemps + Scipione Borghèse.



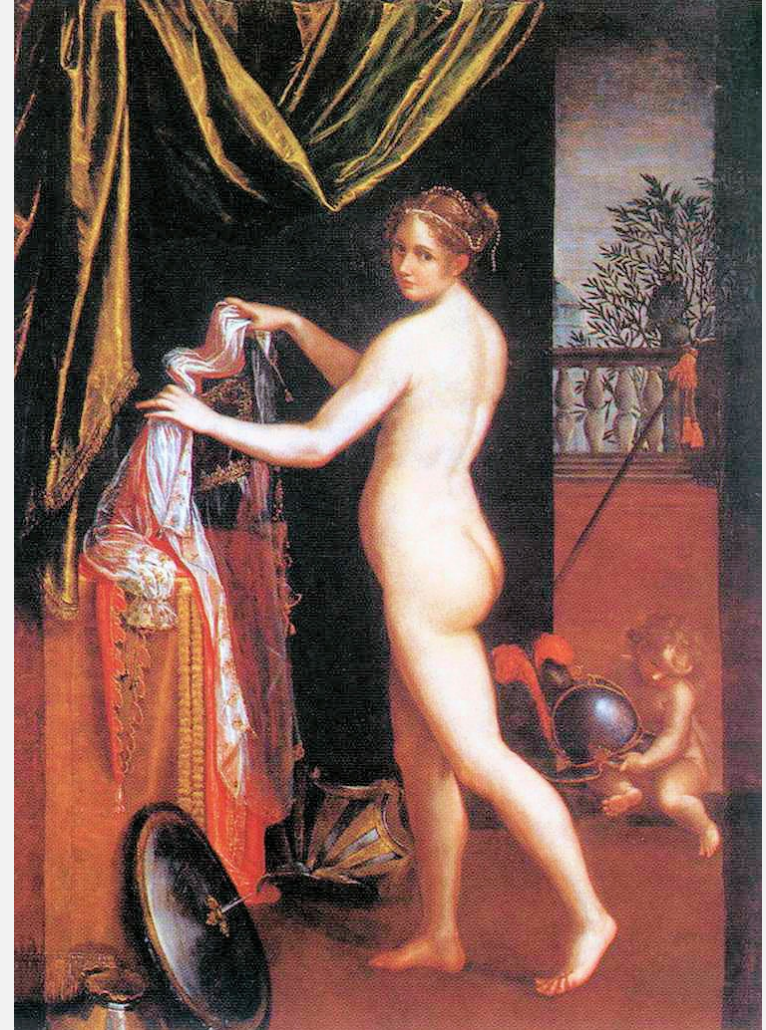
**Lavinia Fontana**, *Allégorie de la Prudence*, 1590, huile sur toile, s.d collection privée, Monaco. © Wikipédia

## B. Une nudité artistique.



**Lavinia Fontana**, *Minerva Pudica*, 1604-1605, huile sur toile, 154 x 115 cm. Private collection, Bologna. ©

Wikipédia



**Lavinia Fontana**, *Minerve s'habillant (Minerva Pacifica)*, 1613, huile sur toile, 258 x 190 cm, Rome, Galleria Borghese. ©

Wikipédia

## B. Une nudité artistique.

- Volonté allégorique + moralisante.
- Contraste de la pièce : fond sombre, peau qui ressort.
- Lumière : atmosphère divine et céleste (caractère sacré de la déesse)
- Nudité sert à transmettre des significations + thèmes plus profond (pureté, sagesse etc.)
- Conventions artistiques : Contre-Réforme.
- Témoigne d'une nudité idéale de la femme.

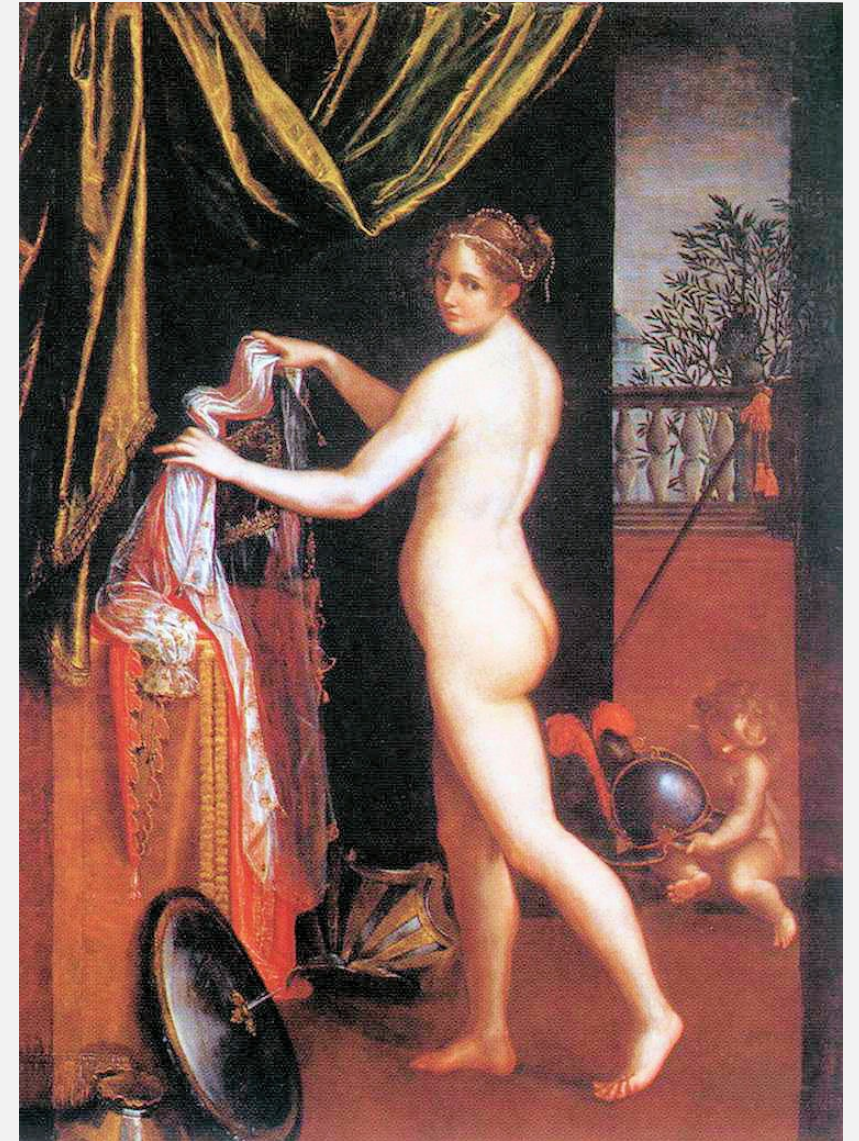


**Benvenuto Cellini**, *Détail de Minerve, de la base 'une sculpture de Persée à la tête de Méduse, bronze 1545-1555, s.d, Loggia des Lanzi, Florence.* © Wikipédia

### III. Le respect de la doctrine religieuse.

#### A. Tradition maniériste : vertus et chasteté.

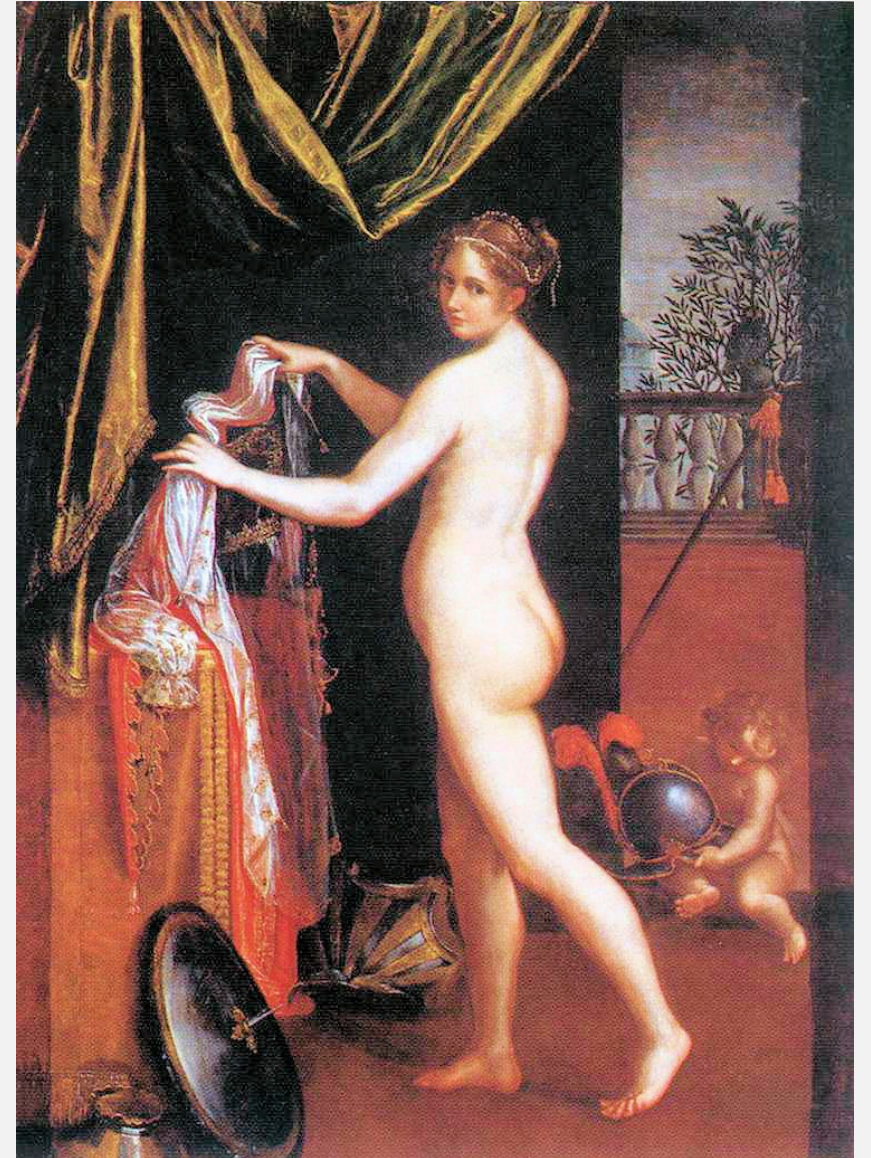
- Conception maniériste :
  - Symboliquement
  - Stylistiquement
  - Moralement
- Multiples rôles → sagesse, paix, amour, prudence.
- Effets de lumière réfléchi : ciel, armures, rideau.
- Anatomie détaillée.
- Intérieur & extérieur : peinture linéaire.
- Décor raffiné.



**Lavinia Fontana**, *Minerve s'habillant*, 1613, huile sur toile, 258 x 190 cm, Rome, Galleria Borghese. © Wikipédia

## A. Tradition maniériste : vertus et chasteté.

- Réconciliation avec les vertus de la Concorde.
- Présence en tant que symbole de vertu & sagesse.
- Cupidon et Minerve : transcendent domaines de la guerre.
- Enseigne transformation de l'amour érotique → amour platonique : leçon morale.
- Emblème de Prudence : « *prudens magis quàm loquax* ».
- Grand laurier → médicinale.

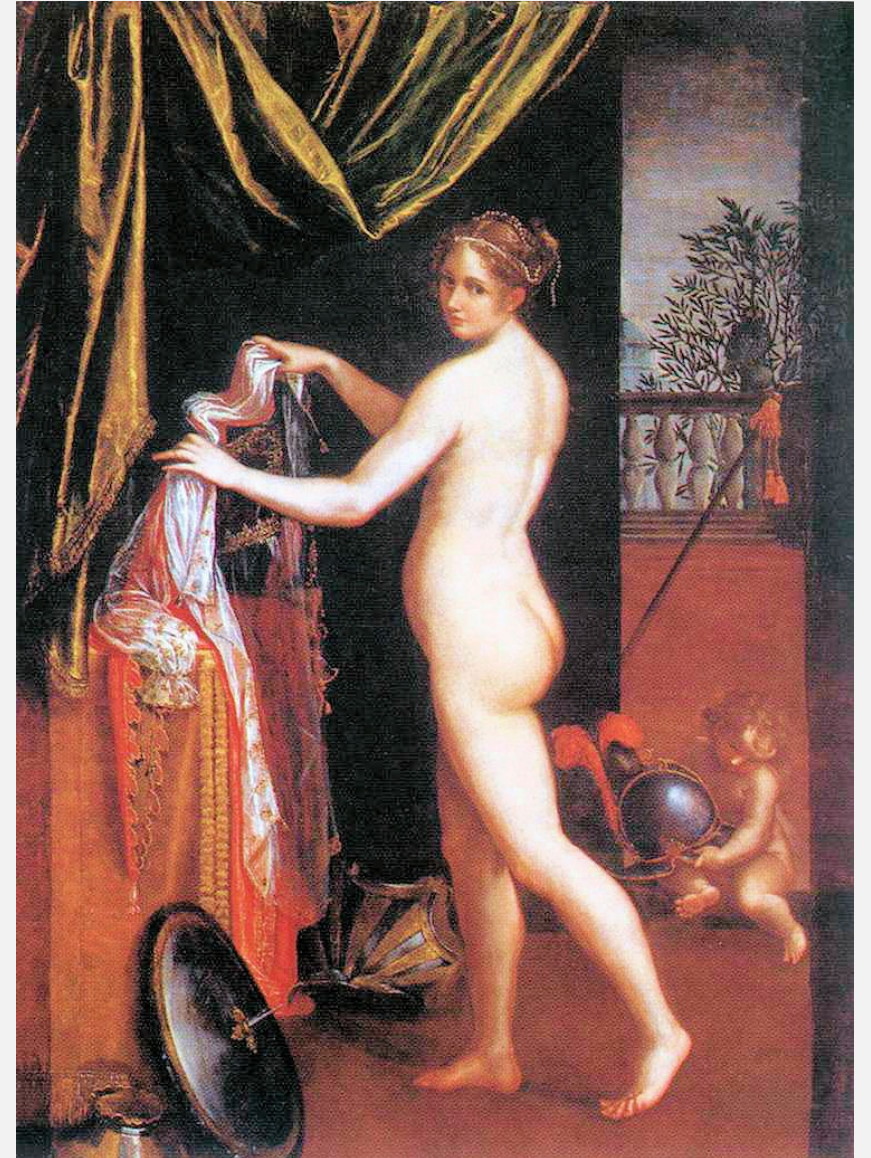


**Lavinia Fontana**, *Minerva s'habillant*, 1613, huile sur toile, 258 x 190 cm, Rome, Galleria Borghese. © Wikipédia



## B. Une peinture pontificale.

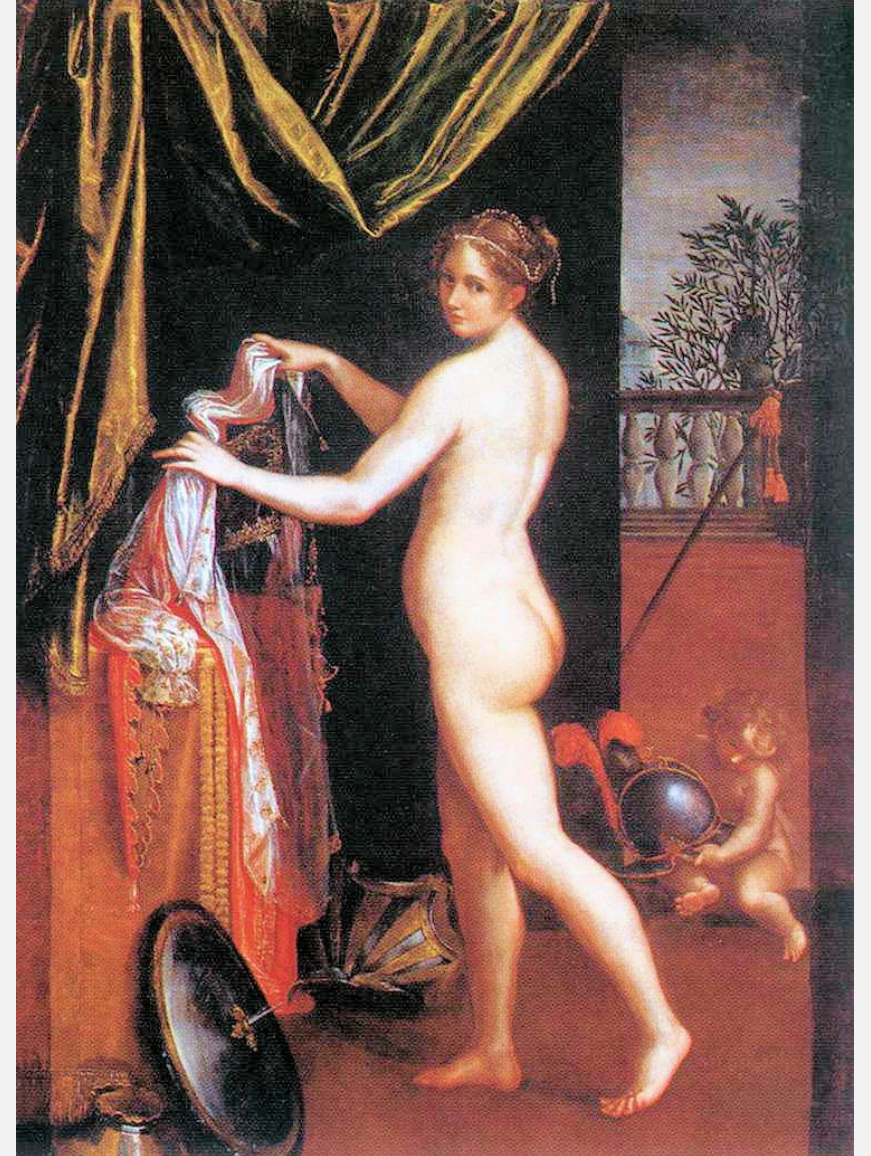
- 1604 : déménagement à Rome.
- Famille Borghèse.
- Œuvre juste avant sa mort en 1614.
- Travaille sous patronage de plusieurs papes : Grégoire XIII, Clément VII et Paul V.
- Elle évolue dans un cercle noble : dignitaires de l'Église, politiciens, chercheurs, banquiers etc.
- Période Contre-Réforme : ton moral militant ≠ peintures lascives.



**Lavinia Fontana**, *Minerve s'habillant*, 1613, huile sur toile, 258 x 190 cm, Rome, Galleria Borghese. © Wikipédia

## B. Une peinture pontificale.

- Couleur rouge → cardinal.
- Gland rouge : statut.
- Allusion vertus sagesse et prudence de Scipione Borghèse.
- Gland → religieux (Moïse dans la Bible)
- Attention vers un édifice (lance) → bâtiments religieux chrétiens et païens :
  - Saint-Pierre.
  - L' Église du cardinal Borghèse.
  - Temple romain de Minerve Medica.



**Lavinia Fontana**, *Minerva s'habillant*, 1613, huile sur toile, 258 x 190 cm, Rome, Galleria Borghese. © Wikipédia

# **CONCLUSION**

# Bibliographie

- BAKER, Alyssa, “Italian women, art, and feminism”. In *no limits; infinite, boundless: space*, 2016. URL : <https://spacelyss.wordpress.com/2016/03/05/italian-women-art-and-feminism/> (Consulté le 14 février 2024)
- DE GIROLAMI CHENEY, Liana. *Lavinia Fontana's Mythological Paintings: Art, Beauty, and Wisdom*. Newcastle-upon-Tyne : Cambridge Scholars Publisher, 2020.
- DE GIROLAMI CHENEY, Liana, “Lavinia Fontana's Nude Minervas ». In *Woman's Art Journal*, vol. 36, n°2, 2015, pp. 30-40. URL : <http://www.jstor.com/stable/26430654>. (Consulté le 14 février 2024)
- CANTARO, Maria Teresa, et Lavinia Fontana. *Lavinia Fontana, bolognese: « pittrice singolare, » 1552-1614*. Milano: Jandi Sapi, 1989.
- PIETRANTONIO, Pietrantonio, Vera, et Museo civico archeologico di Bologna, éd. *Lavinia Fontana, 1552-1614*. Milano: Electa, 1994.

# Bibliographie

- STEPHENSON, Adrianna Hook, « The portrait drawings of Lavinia Fontana: Gender, function, and artistic identity in early modern Bologna », in *Texas Christian University ProQuest*, 2008, p. 101. URL : [https://www.proquest.com/docview/231614633?%20Theses&accountid=27559&parentSessionId=FxZ4trlgYBYRScLY5CGv9zETj2q5VIHKjsaDgX4tgj8%3D&pq\\_origsite=primo&sourcetype=Dissertations%20](https://www.proquest.com/docview/231614633?%20Theses&accountid=27559&parentSessionId=FxZ4trlgYBYRScLY5CGv9zETj2q5VIHKjsaDgX4tgj8%3D&pq_origsite=primo&sourcetype=Dissertations%20). (Consulté le 15 février)
- Universalis. « FONTANA LAVINIA (1552-1614) ». In *Encyclopædia Universalis* [s.d.]. URL : <https://www-universalis-edu-com.ezpaarse.univ-paris1.fr/encyclopedie/lavinia-fontana/>. (consulté le 7 février 2024)
- VRACHOPOULOS, Katherine, *Plautilla Nelli & Lavinia Fontana : hidden gems of the Italian Renaissance*. Thèse en Histoire de l'Art. 2021, P. 26. (Consulté le 9 février 2024)