

The image shows the interior of the Basilica of St. Peter in Rome, focusing on the dome and the Bernini altar. The dome is a masterpiece of Baroque architecture, featuring a complex pattern of coffering and a central lantern. The Bernini altar is a dramatic, twisted column structure that supports the dome's weight. The floor is made of polished marble with intricate geometric patterns. The overall atmosphere is one of grandeur and historical significance.

Saint Longin, Le Bernin, 1629-1638

marbre de carrare, 4,04m, Roma, Basilica di San Pietro

Maylise Hanan, Amélie Jouanjean, Marie Madamet
TD 1

Introduction

- Jacques de Voragine, *Légende Dorée* du XIII^{ème} siècle, disait à propos de Saint Longin, « Longin était le centurion qui avait été chargé par Pilate d'assister, avec ses soldats, à la crucifixion du Seigneur, et qui avait percé de sa lance le flanc divin »
- 1627-1629 : commande du pape Urbain VIII
- Aménagements de la croisée centrale pour loger les reliques de la Passion du Christ et de Saint André
- Niche du pilier sud-est sous la coupole centrale

Le Bernin, *Saint Longin*,
1629-1638, marbre, 440
cm, Roma, Basilica di
San Pietro.



En quoi, à travers la représentation saisissante de la vision mystique de Saint Longin, Le Bernin parvient-il à rassurer les chrétiens dans leur foi tout en réaffirmant la vraie nature du Christ ?

I. Retranscrire une scène narrative primordiale de la foi chrétienne

- A) Un passage fondateur de l'Évangile de Nicodème
- B) Une iconographie à la croisée des sources bibliques et des aspirations sculpturales
- C) Une sculpture inscrite dans une architecture monumentale

II. Une interaction entre le dévot et Saint Longin suscitée par la narration

- A) La proximité de Saint Longin avec les fidèles
- B) Un médium répondant aux attentes du pape et de l'artiste
- C) L'expression du Saint révélatrice du paroxysme de l'épisode

III. Réaffirmer la foi et la divinité du Christ à travers une vision mystique

- A) La communication du saint avec Dieu
- B) L'abandon et l'adhésion à une foi nouvelle
- C) Une arma Christi révélatrice du sacrifice et de la résurrection du Christ

I. Retranscrire une scène narrative primordiale de la foi chrétienne

A) Un passage fondateur de l'Évangile et de Nicomède

- Fidèle aux textes
- Respecter les aspirations de la Contre Réforme

“Le soldat qui perce le côté du Christ lève les yeux vers le crucifié et s'exclame « En vérité, c'était le Fils de Dieu”

Évangile de **St Matthieu**, chapitre 27, verset 54

Selon **Voragine**, Longin aurait renoncé aux armes après
“l'éclipse du soleil et tremblement de terre”

I. Retranscrire une scène narrative primordiale de la foi chrétienne

B) Une iconographie à la croisée des sources bibliques et des aspirations sculpturales



Giulio Romano, *Nativity*, 1531/34, huile sur toile, 275 x 212 cm, Paris, Musée du Louvre.

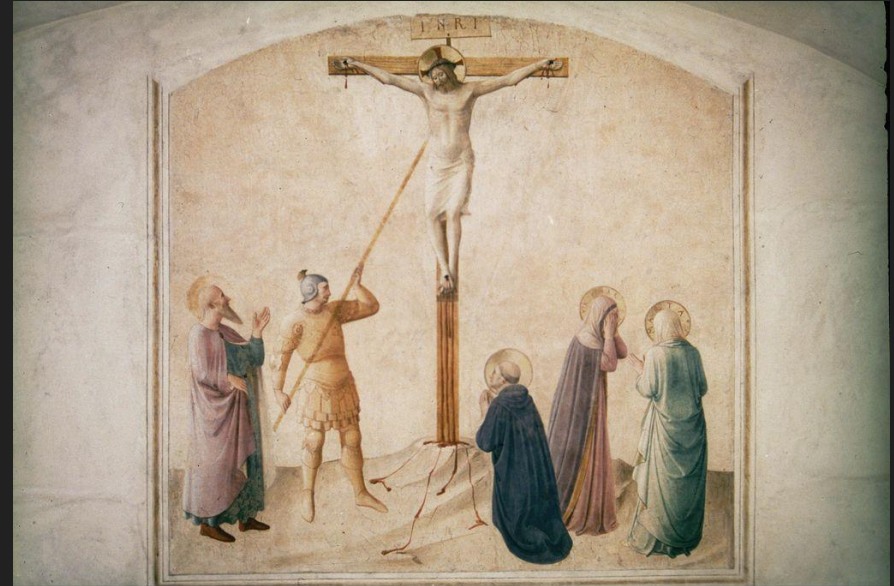
- Rarement représenté seul, présent lors de la crucifixion
- Attributs : arsenal militaire et mise en valeur de la Sainte Lance
- Image comme soutien du culte

I. Retranscrire une scène narrative primordiale de la foi chrétienne

B) Une iconographie à la croisée des sources bibliques et des aspirations sculpturales



Jacques Callot *S. Longin, soldat (St. Longinus, Soldier), March 15th*, 1636, gravure, 6.5 x 5 cm, New York, The Metropolitan Museum of Art.



Fra Angelico, *Saint Longin perçant le flanc du Christ de sa lance*, v. 1437, fresque, 213x211cm, Firenze, Museo nazionale di San Marco.

I. Retranscrire une scène narrative primordiale de la foi chrétienne

B) Une iconographie à la croisée des sources bibliques et des aspirations sculpturales



- Renouveler la statuaire des niches
- une oeuvre de jeunesse
- Un unique point de vue de *Saint Longin*

Le Bernin, *Saint Longin*, 1629-1638, marbre, 440 cm, Roma, Basilica di San Pietro.

I. Retranscrire une scène narrative primordiale de la foi chrétienne

C) Une sculpture inscrite dans une architecture monumentale



Le Bernin, *Baldaquin*, 1623, bronze doré, pièce, 2900 cm, Roma, Basilica San Pietro.

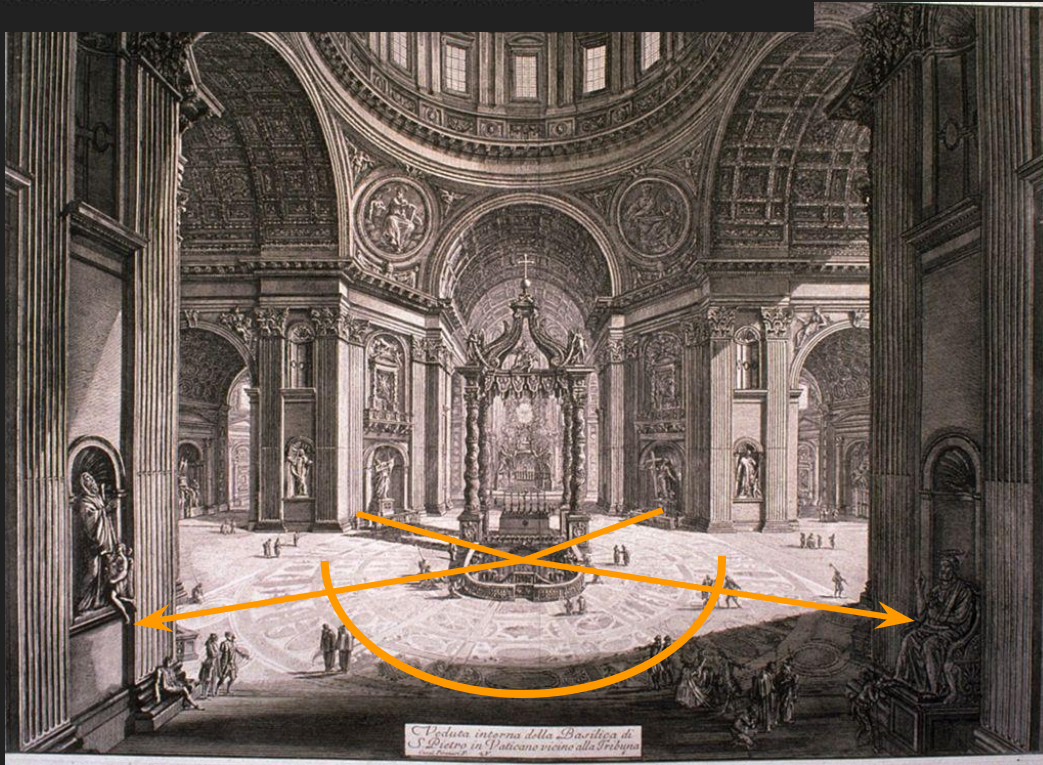


Michel-Ange, vue du dôme intérieur, Roma, Basilica di San Pietro.

- Jeu de lumière mettant en valeur les statues des 4 saints

I. Retranscrire une scène narrative primordiale de la foi chrétienne

C) Une sculpture inscrite dans une architecture monumentale



- L'autel de la crucifixion rappelle le sacrifice du Christ
- Les statues sont articulées autour de lui, permettant une atmosphère continue

Giovanni Battista Piranesi, *Interior view of the basilica of S. Peter near the tribune*, 1773, gravure, 48.7 x 68 cm, California, Fine Arts Museums of San Francisco.

I. Retranscrire une scène narrative primordiale de la foi chrétienne

C) Une sculpture inscrite dans une architecture monumentale



Le Bernini, *Saint Longin*, détail du haut du pilier nord-est, 1629-1638, stuc, Roma, Basilica di San Pietro.



- Relique représentée se trouve dans une niche au registre supérieur
- Instaurer un dialogue entre les reliques, les sculptures et les décorations

Le Bernini, *Saint Longin*, 1629-1638, marbre, 440 cm, Roma, Basilica di San Pietro.

I. Retranscrire une scène narrative primordiale de la foi chrétienne

C) Une sculpture inscrite dans une architecture monumentale



Le Bernin, *Saint Longin*, 1629-1638, marbre, 440 cm, Roma, Basilica di San Pietro.



Francesco Mochi, *Sainte Véronique*, 1629-32, marbre, 440 cm, Roma, Basilica di San Pietro.



Andrea Bolgi, *Sainte Hélène*, marbre, Roma, Basilica di San Pietro.



Francois Duquesnoy, *Saint André*, marbre, Roma, Basilica di San Pietro.

II. Une interaction entre le dévot et Saint Longin suscitée par la narration

A) La proximité de *Saint Longin* avec les fidèles



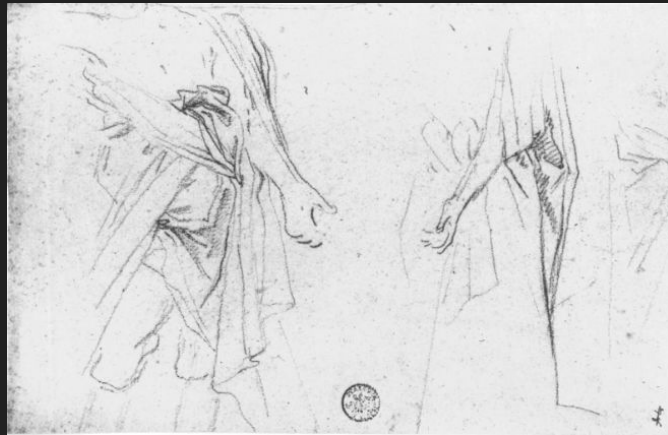
Le Bernin, *Saint Longin*, 1629-1638, marbre, 440 cm, Roma, Basilica di San Pietro.

II. Une interaction entre le dévot et Saint Longin suscitée par la narration

B) Un médium répondant aux attentes du pape et de l'artiste



Le Bernin, Bozzetto for Saint Longinus, 1631, terre cuite, 440 cm, Suisse Fogg Art Museum.



Attribué au Bernin, *Two Studies of a Draped Figure*, entre 1600 et 1680, craie rouge sur papier crème, 25,6 x 39,3 cm, Düsseldorf, Kunstmuseum.



Attribué au Bernin, *Eight Studies for the Torso of a Partially Draped Male Figure*, entre 1600 et 1680, plume et encre de sépia par-dessus des traces de craie noire sur papier crème, 18,4 x 25 cm, Düsseldorf, Kunstmuseum.

- *bozzetto*
- *ex lapide*
- *paragone*

II. Une interaction entre le dévot et Saint Longin suscitée par la narration

B) Un médium répondant aux attentes du pape et de l'artiste

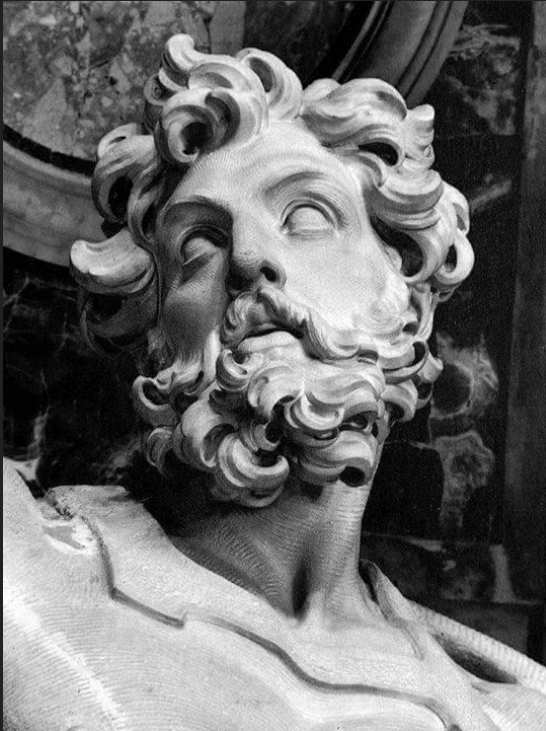


Le Bernin, *Saint Longin*, détail,
1629-1638, marbre,
440 cm, Roma,
Basilica di San Pietro.

- rainures et stries
- ciseau dentelé

II. Une interaction entre le dévot et Saint Longin suscitée par la narration

C) L'expression du Saint révélatrice du paroxysme de l'épisode



Le Bernin, *Saint Longin*, détail,
1629-1638, marbre, 440 cm, Roma,
Basilica di San Pietro.



Le Bernin, *Saint Longin*, 1629-1638, marbre, 440 cm,
Roma, Basilica di San Pietro.

II. Une interaction entre le dévot et Saint Longin suscitée par la narration

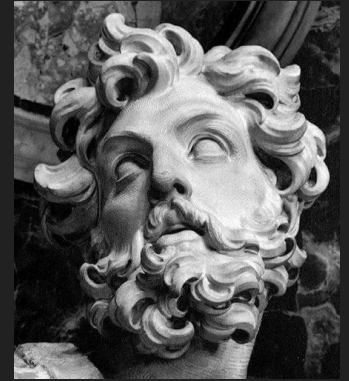
C) L'expression du Saint révélatrice du paroxysme de l'épisode



Agésandros, Polydoros et Athénodoros, *Groupe du Laocöon*,
Ier siècle av. J.-C., marbre, 242 cm, Vaticano, museo
Pio-Clementino.



Anonyme, *Centaure Borghèse*, IIe s. ap. J.-C.,
marbre, 149 cm, Paris, Louvre.



Le Bernin, *Saint Longin*, détail,
1629-1638, marbre, 440
cm, Roma, Basilica di
San Pietro.

III. Réaffirmer la foi et la divinité du Christ à travers une vision mystique

A) La communication du saint avec Dieu

- Expérience mystique et vision céleste
- Témoin de la Sainte Trinité
- **Dieu le Père** dans la mosaïque de Giuseppe Cesari d'Arpi



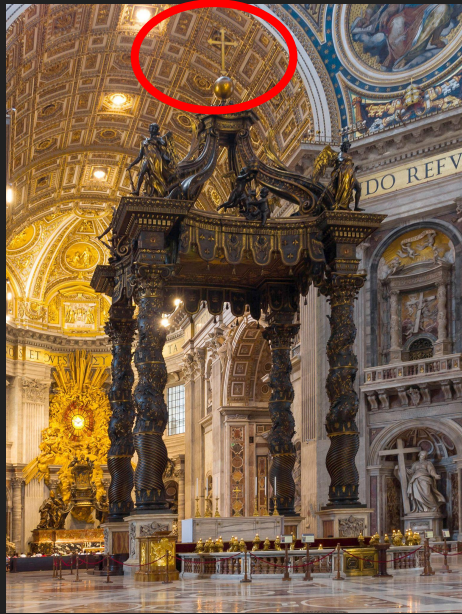
Le Bernin, *Saint Longin*, détail,
1629-1638, marbre, 440 cm, Roma,
Basilica di San Pietro.



Giuseppe Cesari d'Arpino,
Dieu le Père, v. 1572-1785,
mosaïque, Roma, Basilica di
San Pietro.

III. Réaffirmer la foi et la divinité du Christ à travers une vision mystique

A) La communication du saint avec Dieu



Le Bernin, *Baldaquin*, 1623, bronze doré, pièce, 2900 cm, Roma, Basilica San Pietro.



Le Bernin, *Baldaquin*, détail, 1623, bronze doré, pièce, 2900 cm, Roma, Basilica San Pietro.

- **Dieu le Fils** dans la croix triomphante de l'autel de la crucifixion
- **Dieu l'Esprit Saint** dans la colombe sous le baldaquin de Le Bernin

III. Réaffirmer la foi et la divinité du Christ à travers une vision mystique

A) La communication du saint avec Dieu

- Son regard reflète des événements météorologiques après la mort du Christ : tremblement de terre, ciel mouvementé et éclipse
- **Maurizio Calvesi** : la Contre-Réforme valorise le mysticisme dans l'art, cette union et communication intime et directe avec Dieu



Le Bernin, *Saint Longin*, 1629-1638, marbre, 440 cm, Roma, Basilica di San Pietro.



Le Bernin, *Constantin*, 1670, marbre, Roma, Scala Regia.



Le Bernin, *L'extase de Sainte Thérèse d'Avila*, 1645-1652, marbre, 350 cm, Roma, cappella Cornaro, chiesa di Santa Maria della Vittoria.

III. Réaffirmer la foi et la divinité du Christ à travers une vision mystique

B) L'abandon et l'adhésion à une foi nouvelle



Le Bernin, *Saint Longin*, détails,
1629-1638, marbre, 440 cm,
Roma, Basilica di San Pietro.



- « Quant au centurion et aux hommes qui avec lui gardaient Jésus, à la vue du séisme et ce qui se passait, ils furent saisis d'une grande frayeur et dirent « Vraiment celui-ci était le Fils de Dieu ». (Evangile de Saint Matthieu, chapitre 27, versets 54)
- Conversion de Longin du **paganisme** vers le **christianisme**
- Il s'abandonne à cette nouvelle foi et dépose ses armes à ses pieds et ouvre les bras : ferveur et adhésion

III. Réaffirmer la foi et la divinité du Christ à travers une vision mystique

B) L'abandon et l'adhésion à une foi nouvelle

- Urbain VIII assure la foi chrétienne et affirme la vérité de l'enseignement de l'Eglise
- **Jacques de Voragine, *La Légende Dorée*** : la **conversion** de Longin due à une goutte de sang du Christ tombé dans ses yeux
- Il passe de l'aveuglement à la foi et à la vision spirituelle, et vision de l'âme
- **Adrien Candiard** : vision de Saint Pierre à Joppé, doit accueillir les païens dans l'Eglise (Les Actes des Apôtres, chapitre 10, versets 9 à 16)



Le Bernin, *Saint Longin*, détail,
1629-1638, marbre, 440 cm,
Roma, Basilica di San Pietro.

III. Réaffirmer la foi et la divinité du Christ à travers une vision mystique

C) Une arma Christi révélatrice du sacrifice et de la résurrection du Christ



- Les drapés sinueux : **force surnaturelle**

Le Bernin, *Saint Longin*, détail, 1629-1638, marbre, 440 cm, Roma, Basilica di San Pietro.

III. Réaffirmer la foi et la divinité du Christ à travers une vision mystique

C) Une arma Christi révélatrice du sacrifice et de la résurrection du Christ

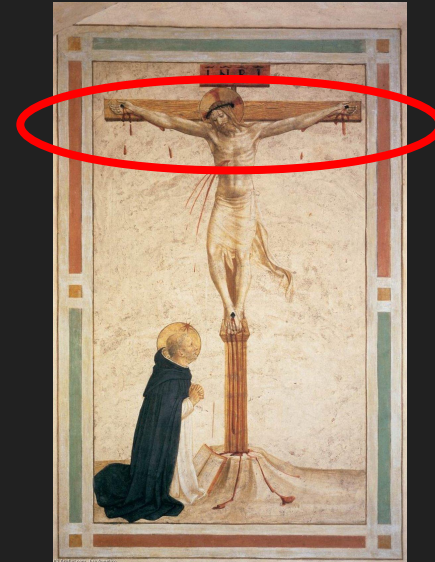
- **Robert Wallace** : la posture de Longin reprend celle de la crucifixion / **réplique** de Jésus Crucifié
- 3 visions en un même instant : **la mort du Christ** sur la croix, **la résurrection** par la **croix triomphante** qui rappelle la victoire du Christ, et **la Trinité**



Le Bernin, *Baldaqin*, détail, 1623, bronze doré, pièce, 2900 cm., Roma, Basilica di San Pietro.



Le Bernin, *Saint Longin*, détail, 1629-1638, marbre, 440 cm., Roma, Basilica di San Pietro.



Fra Angelico, *Crucifixion avec Saint Dominique*, 1442, fresque, 155 x 80 cm, Firenze, Convento San Marco, cellule

III. Réaffirmer la foi et la divinité du Christ à travers une vision mystique

C) Une arma Christi révélatrice du sacrifice et de la résurrection du Christ

- Le Bernin : fervent catholique, lisait *l'Imitation du Christ* de Thomas A. Kempis
- **Candiard** : la transsubstantiation liée à Longin ouvrant le cœur du Christ
- « *L'un des soldats, de sa lance, lui perça le côté et il sortit aussitôt du sang et de l'eau* » (Evangile de St Jean, chapitre 19, verset 34)
- Saint Pierre : la nouvelle Jérusalem avec les reliques de la Passion, les *arma Christi*.
- **La Sainte Lance** : une des reliques les plus importantes, rappelle la Salvation par le sang du Christ



Le Bernini, *Saint Longin*, détail du haut du pilier nord-est, 1629-1638, stuc, , Roma, Basilica di San Pietro.

Le Bernini, *Saint Longin*, détail, 1629-1638, marbre, 440 cm, , Roma, Basilica di San Pietro.



Domenico Guidi, *Ange à la lance*, 1669, marbre, Roma, Punto Sant'Angelo.

Conclusion

- Figure de Longin rassure les chrétiens dans leur foi en une Sainte Trinité
- L'artiste s'appuie sur plusieurs sources bibliques, patristiques, et apocryphes
- Inscrit Saint Longin dans la monumentalité architecturale qu'est le chœur de St Pierre
- Narration : vise à rapprocher le saint des fidèles tout en le rendant plus vivant par le ressenti de son état intérieur.
- Rend compte de l'union intime qui a lieu entre Dieu et l'homme, à sa conversion, et à l'affirmation de la divinité du Christ
- Le Bernin crée un dispositif visionnaire, en rendant compte d'une vision extatique, adaptée à la structure même du lieu qui accueille la statue.



Le Bernin, *Saint Longin*,
1629-1638, marbre, 440
cm, Roma, Basilica di
San Pietro.

Bibliographie

Articles :

Adrien Candiard, « La Vision De Pierre À Joppé (ac 10,9-16) Esquisse D’histoire D’un Commentaire Dans L’occident Latin », *Revue Biblique (1946-)*, vol. 116, n° 4, 2009, p.527-56.

James, M, Saslow, «Reviewed Work: Bernini: Art as Theatre by Genevieve Warwick », *Renaissance Quaterly*, vol. 66, n°3, 2013, p.983-985.

Catalogue d’exposition :

Irvin Lavin, Alain Tapié (dir.), « *La mort de Bernin : visions de rédemption* », *Baroque vision jésuite. Du Tintoret à Rubens*, cat. exp. (Caen, Musée des Beaux-Arts de Caen, 2003), Caen, 2003.

Ouvrages :

Charles Avery, David Finn, et Jeanne Bouniort, *Bernin: le génie du baroque*, Paris, Gallimard, 1998.

Andrea Bacchi, Stefano Tumidei, Aurelio Amendola, *et al.* (dir.), *Bernin: la sculpture à Saint-Pierre*, Actes Sud Motta, Arles, 1998.

Gauvin Bailey, Jillian. *Baroque*, Oxford University Press, Oxford, 2003.

Franco Borsi, *Le Bernin*, Architecture, Paris, Hazan, 1984.

Eliane Burnet et Régis Burnet, *Pour décoder un tableau religieux. Nouveau testament*, Cerf, Fides, Paris, 2006.

Gustave Brumet, *Les Evangiles Apocryphes*, Franck, Libraire Editeur, 1848.

Maurizio Calvesi, *Les trésors du Vatican : basilique de Saint-Pierre, galeries et musées pontificaux, trésor de Saint-Pierre, grottes vaticanes et nécropole, palais du Vatican*, Les trésors du monde, Skira, Genève, 1962.

Pascal Dubourg Glatigny, *L’architecture morte ou vive: les infortunes de la coupole de Saint-Pierre de Rome au XVIIIe siècle*, Collection de l’École française de Rome, École française de Rome, Paris, 2017.

Hibbard Howard (dir.), *Le Bernin*, Macula architecture, Paris, 1984.

École biblique et archéologique française, *La Bible de Jérusalem*, Les Éditions du Cerf, Paris, 2000.

Irving Lavin, *Visible Spirit : The Art of Gianlorenzo Bernini*, The Pindar Press, Londres, 2007.

Tod A., Marder, Joseph S. Martin, et Marc Phéline, *Bernin, sculpteur et architecte*, Librairie de l'architecture et de la ville, Éd. Abbeville, Paris, 2000.

Michel Pastoureau, et Gaston Duchet-Suchaux, *La Bible et les saints*, Paris, Flammarion, 2014.

Robert Torsten Petersson, *Bernini and the Excesses of Art*, Maschietto Editore, Florence, 2002.

Livio Pestilli, *Bernini and His World: Sculpture and Sculptors in Early Modern Rome*, Lund Humphries, Londres, 2022.

Livia Velani, Giovanni Grego, et Laura Meijer, *Rome: où trouver Michel-Ange, Raphaël, Le Caravage, Le Bernin, Borromini*, Hazan, Paris, 2003.

Marcel Reymond, *Le Bernin*, Les Maîtres de l'art, Librairie Plon, Plon-Nourrit et Cie, Imprimeurs-Editeurs. Paris, 1911.

Jacques de Voragine (1228?-1298), *La légende dorée (1476, Paris)*, Teodor de Wyzewa (éd.), Paris, 1910.

Robert Wallace, *Le Bernin et son temps 1598-1680*, Paris, 1973.

Rudolf Wittkower, Pino Guidolotti, et Dominique Lablanche, *Bernin: le sculpteur du baroque romain*, Paris, Phaidon, 2005.

Thèse :

Alycia L. So., *The Bozzetti of Gian Lorenzo Bernini*, thèse de doctorat, New Brunswick, Rutgers, The State University of New Jersey, Tod A. Marder (dir.), 2012-2013.