



Polyptyque de Pozzale, Vittore Carpaccio, 1519, huile sur toile, s. d., Pozzale di Cadore, église paroissiale

Morgane Tagachoucht et Marius Kiss.

Comment la mobilisation de traditions iconographiques multiples permettent-elle à Vittore Carpaccio de mettre en avant le programme artistique de la Réforme Catholique ?

I - L'occupation d'un espace artistique par la mobilisation d'un espace sacré

- A) La construction d'un relief
- B) Une répartition de l'espace par au moyen de registres.

II - La mobilisation de figures sacrées au service d'un ancrage spatio-temporel.

- A) La mise en avant d'une base iconographique préexistante.
- B) L'incorporation d'inspirations ancrées dans le contexte de la Réforme catholique.

III. Une oeuvre incomplète, limitant la compréhension de l'oeuvre.

- A) La perte du cadre
- B) Une oeuvre qui a été altérée au fil du temps

I - L'occupation d'un espace artistique par la mobilisation d'un espace sacré

A) La construction d'un relief



Polyptyque de Pozzale, Vittore Carpaccio, 1519, huile sur toile, s. d., Pozzale di Cadore, église paroissiale



Dessin préparatoire, *Polyptyque de Pozzale*, par Vittore Carpaccio



Détail du *Polyptyque de Pozzale*, Vittore Carpaccio, 1519, huile sur toile, s. d., Pozzale di Cadore, église paroissiale

I - L'occupation d'un espace artistique par la mobilisation d'un espace sacré

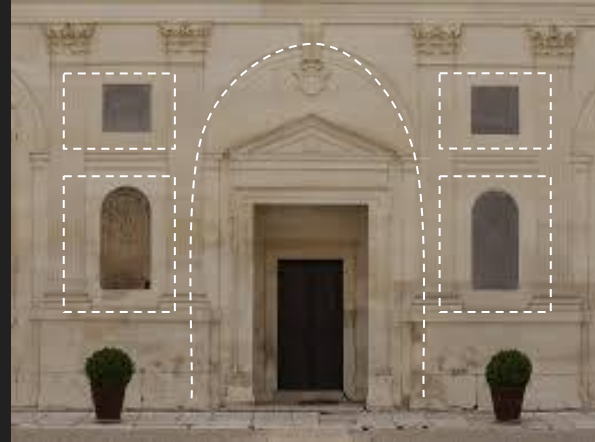
A) La construction d'un relief



Polyptyque de Pozzale, Vittore Carpaccio, 1519, huile sur toile, s. d., Pozzale di Cadore, église paroissiale



Polyptyque de Cima, Cima de Conegliato, 1499, basilique Santa Maria Maggiore.



Serlienne du château d'Ancy le Franc, France, 1546.

I - L'occupation d'un espace artistique par la mobilisation d'un espace sacré

A) Une répartition de l'espace par au moyen de registres.



Détail du Polyptyque de Pozzale,, Vittore Carpaccio, 1519, huile sur toile, s. d., Pozzale di Cadore, église paroissiale



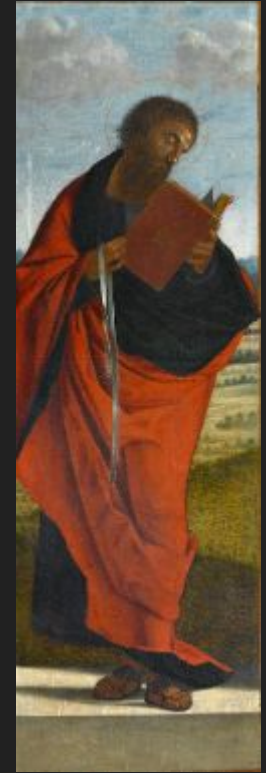
Détail du Polyptyque de Pozzale,, Vittore Carpaccio, 1519, huile sur toile, s. d., Pozzale di Cadore, église paroissiale



Détail du Polyptyque de Pozzale,, Vittore Carpaccio, 1519, huile sur toile, s. d., Pozzale di Cadore, église paroissiale

II - La mobilisation de figures sacrées au service d'un ancrage spatio-temporel.

A) La mise en avant d'une base iconographique préexistante.



Détails du Polyptyque de Pozzale,, Vittore Carpaccio, 1519, huile sur toile, s. d., Pozzale di Cadore, église paroissiale

II - La mobilisation de figures sacrées au service d'un ancrage spatio-temporel.

B) L'incorporation d'inspirations ancrées dans le contexte de la Réforme catholique.



Détails du Polyptyque de Pozzale,, Vittore Carpaccio, 1519, huile sur toile, s. d., Pozzale di Cadore, église paroissiale

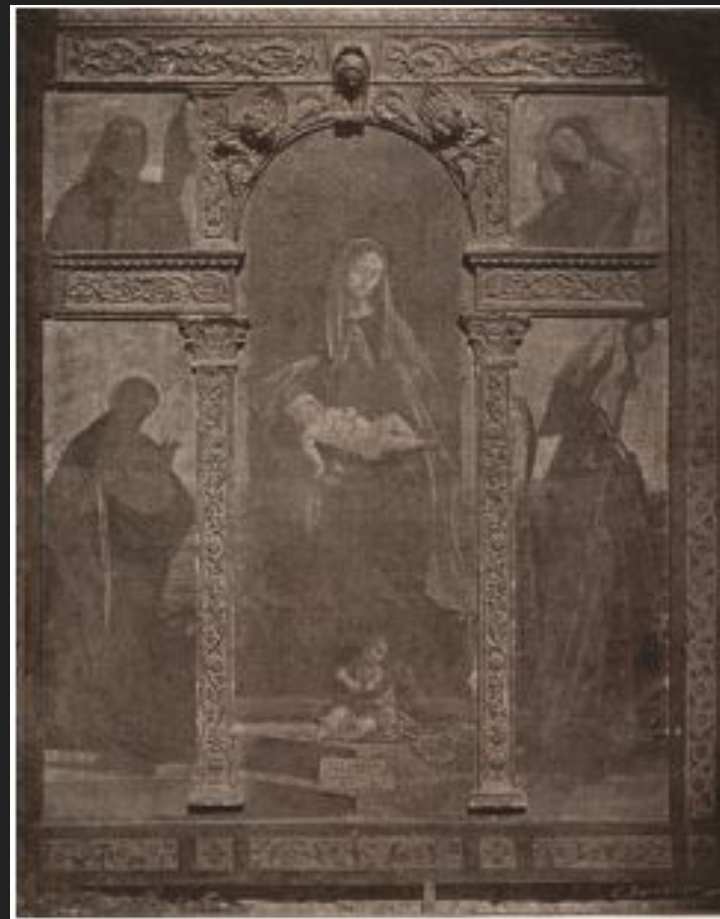


III. Une oeuvre que nous n'avons pas de façon complète .

1) La perte du cadre



Détail de Saint Sébastien montrant l'excédent de peinture brune qui indique la bordure du cadre



Photographie antérieure à 1893 du *Polyptyque de Pozzale*, Vittore Carpaccio, 1519, huile sur toile, s. d., Pozzale di Cadore, église paroissiale

III. Une oeuvre que nous n'avons pas de façon complète .

2) Une oeuvre qui a été altérée au fil du temps



Polyptyque de Pozzale, Vittore Carpaccio, 1519, huile sur toile, s. d., Pozzale di Cadore, église paroissiale. Détail de la Vierge en infrarouge.

III. Une oeuvre que nous n'avons pas de façon complète .

2) Une oeuvre qui a été altérée au fil du temps



Polyptyque de Pozzale, Vittore Carpaccio, 1519, huile sur toile, s. d., Pozzale di Cadore, église paroissiale. Détail de saint Thomas.



Polyptyque de Pozzale, Vittore Carpaccio, 1519, huile sur toile, s. d., Pozzale di Cadore, église paroissiale. Détail de saint Denis.

Bibliographie Principale :

- Fossaluzza G. , *Vittore Carpaccio a Pozzale di Cadore 1519*, 2012, Edition **Stilus**, Trévisé, 359 p.
- Humfrey P. , *Carpaccio catalogue complet*, trad. Odile Menegaux, 1992, Bordas, Paris, 159 p.
- Jestaz B. , *L'art de la renaissance*, 1984, Edition d'Arts Lucien Mazenod, Paris, 606 p.