

EFSA

AGENCE EUROPÉENNE DE SÉCURITÉ DES ALIMENTS

Phénomène des “revolving doors”, enquête sociologique du personnel des agences européennes.

MYRIAM IEHL

VICTORIA NICOLIS

HUGO PRINGARBE



I - Introduction	3
Émergence et raison d'être de l'agence comme outil administratif européen.	4
II - Présentation des données	7
Les enjeux de la recherche.	7
Présentation de l'échantillon	7
La collecte des données.	8
Les limites de la recherche.	8
III - Analyse des données par indicateur.	9
L'indicateur de nationalité.	9
L'indicateur de sexe.	9
L'indicateur d'étude.	11
L'indicateur d'âge.	12
L'indicateur de la première position professionnelle.	12
L'indicateur de la dernière position professionnelle.	13
L'indicateur du passage par le privé au cours des carrières des individus étudiés.	14
IV - Conclusion	16
V - Bibliographie	17
Sources académiques	17
Sources institutionnelles	17
Autres sources	18
VI - Annexes	18

I - Introduction

Ce travail de recherche s'inscrit dans un effort collectif ayant pour but d'effectuer une analyse sociologique du personnel de cinq agences de l'Union européenne. L'objet de cette recherche est l'Agence européenne de sécurité alimentaire (ci-après: l'EFSA). Créé en 2002, son mandat est de "servir de source impartiale d'avis scientifiques pour les gestionnaires des risques et de communiquer sur les risques associés à la chaîne alimentaire".¹ En particulier, cette enquête se penche sur un échantillon réduit du personnel de l'agence sous le prisme du phénomène des portes tournantes. Selon la définition de l'Ombudsman, ce phénomène désigne les membres quittant la fonction publique européenne pour prendre un poste dans le secteur privé, ou inversement, lorsque des personnes rejoignent le secteur public depuis le privé.²

Il s'agira ici d'étudier la porosité du secteur privé vers le secteur public parmi le personnel de ces agences. Au cours des dernières années, plusieurs exemples de passage par les "portes tournantes" ont été observés aux strates les plus élevées des institutions européennes. En 2016, Jose Manuel Barroso intègre Goldman Sachs après avoir occupé le poste de président de la Commission européenne pendant 10 ans, soulevant de nombreuses questions quant aux responsabilités des anciens hauts fonctionnaires et de la façon dont les conflits d'intérêts sont encadrés dans l'UE. En effet, Barroso avait respecté la période de "cooling-off" de 18 mois imposée aux Commissaires. A l'époque, la Commission d'éthique de la Commission avait en effet souligné que bien que Goldman Sachs puisse être considérée comme un symbole du "capitalisme agressif", il n'est pas contraire à la loi d'accepter un poste dans une banque.³ Similairement, Neelie Kroes avait intégré l'équipe d'affaires publiques d'Uber en 2016, entraînant des questions quant à son rapport avec l'entreprise lorsqu'elle était Commissaire au numérique. Ces différents scandales témoignent des potentielles conséquences de la porosité entre les secteurs public et privé sur l'élaboration des politiques publiques. En effet, l'influence des parties prenantes peut avoir des effets néfastes sur le processus démocratique lorsque les politiques sont élaborées dans l'intérêt de groupes spécifiques ou de besoins sectoriels, plutôt que dans l'intérêt public. L'OCDE désigne les conséquences de cette influence sous le terme de "capture réglementaire", phénomène qui peut être exacerbé par les portes tournantes.⁴ Dans ce contexte, il est particulièrement

¹ European Food Safety Agency, "À propos de l'EFSA", consulté le 13 février 2024. <https://www.efsa.europa.eu/fr/about/about-efsa>

² European Ombudsman, "Le Médiateur examine les pratiques de la Commission dans des cas de portes tournantes", 14 février 2013. <https://www.ombudsman.europa.eu/fr/press-release/fr/49301>

³ Transparency International EU, "Hiding a Forest behind the trees. Transparency, integrity and accountability at the European Commission", 2021. https://transparency.eu/wp-content/uploads/2021/02/EUIS2_EC.pdf

⁴ OCDE, "Preventing Policy Capture: Integrity in Public Decision Making", OECD Public Governance Reviews, 2017, <https://doi.org/10.1787/9789264065239-en>.

intéressant de se pencher sur les acteurs qui ne sont pas sujets à une telle visibilité mais qui participent à la régulation d'un secteur, comme c'est le cas pour le personnel des agences européennes.

Émergence et raison d'être de l'agence comme outil administratif européen.

L'émergence des agences s'inscrit dans un contexte de transformation de l'administration publique qui prend forme dans les années 1980. L'agence devient un des outils clés de l'approche du nouveau management public, qui vise à répondre au manque d'efficacité de l'Etat et aux défaillances des pouvoirs publics.⁵ Dans le secteur de la santé, la création des agences européennes du médicament, de la sécurité des aliments, et des produits chimiques se succèdent à partir de la fin des années 1990: leur institutionnalisation a notamment lieu suite aux crises sanitaires du sang contaminé et de la maladie de la vache folle, qui révèlent les faiblesses des administrations des états-membres.⁶ Ces échecs ont favorisé les réformes organisationnelles et la création de nouvelles autorités chargées de la supervision des sous-secteurs alimentaire, vétérinaires et phytosanitaires.⁷ Comme sur le modèle national, l'agencification permet le transfert de certaines fonctions des bureaucraties centrales à des organismes spécialisés formellement séparés des départements (ministères au niveau national, direction générale au niveau européen).⁸ Leur fonction peut être technique, scientifique ou de gestion, dans l'ensemble, elles ont pour but de fournir à l'administration centrale une expertise légitime dans leur domaine.⁹ En particulier, les trois agences nommées ci-dessus permettent de mettre en place des dispositifs d'évaluation et de gestion des risques sanitaires.¹⁰

Grossman et Saurugger identifient quatre différents groupes au sein desquels les classer.¹¹ Tout d'abord, les agences-observatoires, telles que l'Agence européenne pour l'environnement, ont pour tâche de rassembler et de diffuser des informations

⁵ Dawid Sześciło, "L'agencification revisitée : tendances dans la consolidation de l'administration centrale en Europe," *Revue Internationale des Sciences Administratives* 88.4 (2022): 773-790.

⁶ Henri Boullier, "Un désengagement systématique des États," dans *Toxiques légaux: Comment les firmes chimiques ont mis la main sur le contrôle de leurs produits*, ed. Henri Boullier (Paris: La Découverte, 2019), 155-170.

⁷ Dawid Sześciło, "L'agencification revisitée : tendances dans la consolidation de l'administration centrale en Europe," *Revue Internationale des Sciences Administratives* 88.4 (2022): 773-790.

⁸ Ibid.

⁹ Emiliano Grossman et Sabine Saurugger, "Chapitre 6 - La représentation des intérêts dans l'Union européenne," dans *Les groupes d'intérêt: Action collective et stratégies de représentation*, ed. Emiliano Grossman et Sabine Saurugger (Paris: Armand Colin, 2012), 211-250.

¹⁰ Dawid Sześciło, "L'agencification revisitée : tendances dans la consolidation de l'administration centrale en Europe," *Revue Internationale des Sciences Administratives* 88.4 (2022): 773-790.

¹¹ Emiliano Grossman et Sabine Saurugger, "Chapitre 6 - La représentation des intérêts dans l'Union européenne," dans *Les groupes d'intérêt: Action collective et stratégies de représentation*, ed. Emiliano Grossman et Sabine Saurugger (Paris: Armand Colin, 2012), 211-250.

fournies par le réseau de partenaires du secteur.¹² Deuxièmement, ils classent d'autres agences, telles que l'Agence européenne pour la sécurité et la santé au travail, comme ayant pour but de "promouvoir le dialogue social au niveau européen".¹³ Par ailleurs, certaines sont regroupées dans la catégories des agences exécutant des programmes et tâches pour l'Union européenne: c'est le cas du centre de traduction des organes de l'Union européenne, ou encore de la fondation européenne pour la formation.¹⁴ En dernier lieu, les agences facilitant le fonctionnement du marché intérieur regroupent entre autres l'Agence européenne des médicaments et l'Agence européenne pour la sécurité maritime. C'est au sein de cette dernière catégorie que se place l'EFSA.

Le rôle de l'EFSA est double. Le règlement à l'origine de sa création stipule en effet qu'elle a à la fois pour compétence d'assurer un niveau élevé de protection de la santé humaine et animale et de l'environnement, mais aussi de veiller à la production de règles harmonisées dans le marché intérieur.¹⁵ Les agences de l'Union européenne constituent donc un groupe hétérogène: si les pouvoirs qui leur sont délégués se limitent à des compétences exécutives, elles vont selon leur domaine d'expertise présenter plus ou moins d'intérêt pour les acteurs du secteur. L'EFSA, par exemple, doit présenter à la Commission des avis scientifiques indépendants sur les risques liés à l'alimentation, "de la ferme à la table", c'est-à-dire touchant directement à l'industrie agro-alimentaire.¹⁶ En conséquence, cette agence a plus de chances d'être prisée par les représentants d'intérêts.

C'est précisément en raison de la sensibilité de ce secteur que l'EFSA est un objet de recherche intéressant dans le cadre d'une approche focalisée sur les portes tournantes. En effet, une étude des antécédents professionnels des membres de cette agence permettrait d'évaluer les connexions des "régulés", c'est-à-dire les acteurs de l'industrie, avec les "régulateurs", producteurs d'une expertise qui se veut indépendante. A travers une analyse de l'organisation interne de cette agence et du profil sociologique de ses membres, nous observerons si de tels liens entre le public et le privé sont en effet mis en lumière, et si de telles dynamiques peuvent influencer le fonctionnement de l'agence, ou la production de régulation.

¹² Emiliano Grossman et Sabine Saurugger, "Chapitre 6 - La représentation des intérêts dans l'Union européenne," dans *Les groupes d'intérêt: Action collective et stratégies de représentation*, ed. Emiliano Grossman et Sabine Saurugger (Paris: Armand Colin, 2012), 211-250.

¹³ Ibid.

¹⁴ Ibid.

¹⁵ "Règlement (CE) 178/2002 du Parlement européen et du Conseil du 28 janvier 2002 établissant les principes généraux et les prescriptions générales de la législation alimentaire, instituant l'Autorité européenne de sécurité des aliments et fixant des procédures relatives à la sécurité des denrées alimentaires," *Journal officiel de l'Union européenne* L 31 (1.2.2002): p. 1.

¹⁶ European Food Safety Agency, "À propos de l'EFSA", consulté le 13 février 2024. <https://www.efsa.europa.eu/fr/about/about-efsa>

L'EFSA a mis en place des règles afin d'assurer une "impartialité des professionnels qui contribuent à ses opérations".¹⁷ Sa politique d'indépendance réitère que l'agence a été créée en accordant "une attention particulière à son autonomie juridique par rapport aux institutions de l'UE, aux gouvernements des États membres et aux parties prenantes du secteur public ou privé".¹⁸ Parmi les règles mises en place afin d'éviter les conflits d'intérêt, on trouve l'interdiction de détenir des investissements ou d'être employé par une entreprise du secteur régulé, ou par une organisation financée par l'industrie. Par ailleurs, l'EFSA souligne que bien qu'elle valorise l'expérience professionnelle acquise par ses membres au sein de secteurs qu'elle vise à réguler, il est tout de même nécessaire de prendre en compte le phénomène de "capture réglementaire" mentionné ci-dessus. C'est pourquoi l'agence impose une période de "cooling-off" de deux ans, qu'elle estime être une méthode "efficace" pour prévenir les conflits d'intérêts¹⁹. Pendant cette période, il est impossible pour un individu ayant "poursuivi des intérêts privés ou commerciaux dans la sphère du groupe d'experts concerné" de prendre poste au sein du comité scientifique, d'un groupe scientifique, ou d'un groupe de travail de l'EFSA.²⁰

Selon Boullier, bien que les agences traitent de domaines très spécialisés, elles sont régies par un "modèle organisationnel unique". Celui-ci est constitué d'un conseil d'administration (composé des représentants des États-membres et de la Commission), d'un directeur exécutif, et d' "un ou plusieurs comités techniques ou scientifiques".²¹ Cependant, les étapes initiales de cette recherche collective nous ont permis d'observer des différences au sein de chaque agence étudiée, liées à la fonction de l'agence, ou simplement à sa structure organisationnelle. Par exemple, si l'agence produit des avis scientifiques, le nombre et l'effectif des comités va varier. De même, la composition du conseil d'administration sera différente selon les agences: celui de l'Agence européenne du contrôle des pêches (EFCA), par exemple, ne compte pas de représentants du Parlement européen, comme c'est le cas pour l'Agence européenne des médicaments (EMA). Par ailleurs, huit représentants des groupes d'intérêts siègent au conseil d'administration de l'EFSA, tandis qu'ils ne sont qu'au nombre de quatre au sein de l'EMA. Celui de l'EFCA ne compte que les représentants des États-membres et de la Commission; son conseil consultatif, cependant, compte onze membres provenant des groupes d'intérêts. Un autre exemple est celui du nombre d'agents administratifs, qui varie selon la taille et les besoins de la structure. Se pencher sur ces différents éléments permet déjà d'identifier les premières caractéristiques de cette agence qui fait l'objet de cette recherche.

¹⁷ European Food Safety Authority, "EFSA's Policy on independence", 21 June 2017. https://www.efsa.europa.eu/sites/default/files/corporate_publications/files/policy_independence.pdf

¹⁸ Ibid.

¹⁹ Ibid.

²⁰ Ibid.

²¹ Henri Boullier, "Un désengagement systématique des États," dans *Toxiques légaux: Comment les firmes chimiques ont mis la main sur le contrôle de leurs produits*, ed. Henri Boullier (Paris: La Découverte, 2019), 155-170.

II - Présentation des données

Les enjeux de la recherche.

L'étude du phénomène des portes tournantes au sein de l'Agence européenne de sécurité des aliments se base sur une analyse approfondie des profils sociologiques d'un échantillon restreint de ses employés. Différents indicateurs ont été utilisés afin de comparer les individus entre eux ainsi qu'avec ceux des autres agences étudiées dans le cadre de cette recherche collective. La troisième section présentera en détails ces indicateurs qui décryptent entre autres l'âge, le niveau d'études, ou encore la partie de carrière professionnelle passée dans le privé des individus étudiés. L'objectif étant de démontrer si les portes tournantes sont monnaie courante dans cette agence, dans quel cas cette recherche vise à dresser un "profil type" de l'individu faisant usage de cette pratique. Les différents postes sélectionnés visent à produire la représentation la plus objective possible des dynamiques de gouvernance internes afin de révéler quelle(s) position(s) au sein de l'agence, si elle(s) présente(nt) une tendance au phénomène des portes tournantes, influence(nt) plus généralement ses décisions et/ou son fonctionnement.

Présentation de l'échantillon

Au total, vingt-neuf individus ont été sélectionnés. D'une part, dix d'entre eux sont issus des postes de présidence des dix groupes d'experts desquels se compose l'agence. Ces comités qui travaillent chacun sur des thématiques spécifiques comme le bien-être animal, la santé des plantes ou les dangers biologiques, contribuent en grande partie à l'élaboration de l'évaluation des risques - mandat central de l'agence. D'autre part, dix-neuf individus ont été sélectionnés du côté du management board, ou l'organe décisionnel de l'EFSA. Du directeur exécutif de l'agence, au coordonnateur en chef des politiques, en passant par les chefs des départements administratifs, ce personnel permanent constitue la base administrative de l'EFSA. Ils coordonnent le travail et les rapports produits par l'agence et sont chargés des relations inter-institutionnelles ce qui pousse à investiguer leur niveau d'influence en lien avec la pratique des portes tournantes. Parmi ces dix-neuf individus, huit sont actuellement employés par l'agence, et onze l'ont été entre 2013 et 2023.

Au vu des profils globalement scientifiques des membres des comités d'experts, les individus issus du management board sont plus nombreux, en soutenant l'hypothèse que c'est à ce niveau que le phénomène des portes tournantes peut être le mieux observé. En outre, on remarque énormément de mobilité des têtes de services d'un poste de direction à un autre, ainsi que très peu de renouvellement, ce qui laisse croire que ces individus ont pu développer un réseau interne et inter-institutionnel

important, et donc une influence plus significative en cas de passage privé-agence et vice versa.

La collecte des données.

L'analyse des profils sociologiques des vingt-neuf individus qui constituent l'échantillon de cette recherche est basée sur différents indicateurs, dont les données correspondantes ont été plus ou moins évidentes à récupérer. La plus grande partie des données est issue des profils LinkedIn du personnel sélectionné. Dans la majorité des cas, les profils du personnel scientifique - issu des groupes d'experts - sont peu détaillés sur ladite plateforme. Pour ce type de poste, il semble que LinkedIn ne soit pas la norme. Des informations sur ces individus qui ont pour la plupart passé une partie de leur carrière dans l'enseignement supérieur et/ou la recherche sont en revanche plus accessibles sur les pages webs d'établissements universitaires ou sur des sites qui font du recensement de publications académiques, notamment "research gate". Au contraire, on remarque que les têtes de services du management board présentent des profils LinkedIn beaucoup plus complets. L'agence publie également les déclarations d'intérêts de son personnel actuel, ce qui a permis de récupérer des informations associées à certains indicateurs en particulier, notamment en lien avec la participation des enquêtés à des conseils scientifiques ou l'adhésion à des associations ou think tank. Néanmoins ces déclarations d'intérêts ne renseignent aucune information concernant les positions occupées dans la carrière ou le type d'études réalisées.

Les limites de la recherche.

Il est important de rappeler que cette recherche connaît certaines limites. En effet, un échantillon de vingt-neuf individus ne peut pas garantir une représentation parfaite des dynamiques internes et des rapports de forces propres à une agence de régulation européenne. Nous connaissons la complexité du champ de l'eurocratie et cette enquête ne prétend en aucun cas fournir une mesure complètement exacte du phénomène des portes tournantes au sein de l'agence européenne de sécurité des aliments. Cependant les postes sélectionnés ont fait l'objet d'une vaste réflexion et ceux qui ne l'ont pas été, ont volontairement été laissés de côté. Les postes du conseil d'administration, par exemple, ne sont pas analysés car ils apparaissent comme étant moins influents dans la production des conclusions et rapports émis par l'agence. Néanmoins ces postes sont aussi ignorés par soucis de conformité avec les autres enquêtes qui constituent cette recherche collective, et enfin, car la portée de cette recherche n'a pas permis la constitution d'un échantillon beaucoup plus important.

III - Analyse des données par indicateur.

Après s'être concentré sur la présentation de l'agence et de notre échantillon, la mise en avant des données permet de répondre à notre problématique initiale. L'étape du tri à plat paraît essentielle dans la compréhension des indicateurs et permet de mettre en avant certaines explications. Si les données entre différents indicateurs se complètent et ne peuvent être étudiées distinctement, pour davantage de clarté et une meilleure visibilité de nos résultats, cette recherche procède indicateur par indicateur, tout en liant l'analyse entre les différentes parties. Ces données seront également mises en comparaison avec les études des autres agences, afin de comprendre si le présent échantillon s'inscrit dans une dynamique générale ou révèle une singularité.

L'indicateur de nationalité.

Comme susmentionné, le siège de l'EFSA se situe à Parme en Italie. Cependant, et à contrepied de l'Agence européenne de contrôle des pêches, cet échantillon ne peut être caractérisé par la présence accentuée de profils italiens. Les figures étudiées, issues pour la grande majorité du monde scientifique, sont diverses et européennes. Néanmoins, on remarque une présence notable de français (28% de l'échantillon), alors que les autres nationalités comme la Belgique, l'Allemagne, l'Irlande ou l'Italie représentent chacune 10% des acteurs étudiés. Il est également intéressant de constater que cet échantillon ne contient pas de nationalités de l'est européen. En outre, les pays fondateurs de l'Union sont majoritairement représentés, suivis des pays d'Europe du nord et du sud. À cela, l'explication de l'intégration récente des pays de l'Est sur l'échelle de l'histoire de l'Union européenne, ainsi que la création de l'agence au début des années 2000 pourrait être une piste de réflexion afin de comprendre la sous-représentation des nationalités d'Europe centrale et orientale dans le domaine de l'expertise européen, dont celui de la sécurité alimentaire.

L'indicateur de sexe.

À l'instar des autres études menées sur différentes agences, l'EFSA rend compte d'une disparité des sexes dans ses positions clés. Notre échantillon est composé à 72,41% d'hommes. À titre comparatif, l'échantillon de l'Agence européenne des médicaments est composé à 69% d'hommes. L'Agence européenne pour le programme spatial arrive en première position pour la présence masculine, avec 83% d'hommes qui composent leur échantillon. L'étude la plus proche de la parité concerne l'agence européenne pour l'environnement, constituée à 37,5% de femmes. Le taux de présence des hommes au sein de notre échantillon se distingue des services correspondants aux thématiques de l'agence au niveau de la Commission. En outre, la direction générale (DG) de l'agriculture est composée à

66% d'hommes²², et la DG santé est répartie entre 29 hommes et 26 femmes aux positions de direction. Au sein de la direction pour la sécurité alimentaire, la durabilité et l'innovation (SANTE.E)²³ qui couvre les problématiques abordées par l'EFSA, on constate une répartition des sexes presque égale, avec 10 femmes et 11 hommes.

Cette sous-représentation des femmes dans les agences européennes peut être comprise par la présence importante des profils masculins dans les carrières scientifiques, prédominantes au niveau des postes à responsabilités. Ce constat s'applique à la majorité des domaines liés aux sciences dures, où, historiquement, le rôle et la place des femmes sont minimisés.

Si l'indicateur de sexe peut être mis en perspective avec chaque indicateur étudié, il est convenable de le combiner à l'indicateur de diplôme. Ainsi, ce croisement des données permet de souligner la disparité au niveau des postes de l'agence.

Au nombre de 8 sur 29 personnes étudiées, les femmes sont sous représentées dans l'échantillon concernant les experts, siégeant aux comités scientifiques. Ce dernier est constitué d'hommes dans son intégralité. Cette différence se retrouve au niveau des parcours académiques et des diplômes obtenus. En outre, sur le personnel diplômé du grade master (8/29), 5 sont des femmes. Cela se traduit par une présence plus importante de l'indicateur de sexe féminin dans les postes de management, catégorie où le nombre de docteur est le plus faible. À l'inverse, les postes scientifiques sont surreprésentés par l'indicateur de sexe masculin, également dominant dans l'indicateur de diplôme d'un grade de docteur.

Diplômes	Total dans l'échantillon		Femmes		Hommes	
	Nombre	Pourcentage	Nombre	Pourcentage	Nombre	Pourcentage
Master	8	28%	5	62%	3	14%
Doctorat	21	72%	3	38%	18	86%

Tableau montrant la répartition des diplômes par sexe.

L'indicateur d'étude.

Dans le cadre de notre recherche sur le phénomène des portes tournantes, l'indicateur d'étude s'avère être un élément de compréhension du degré d'expertise d'une agence. Le présent échantillon est composé à 72% de docteurs. Le personnel

²² Commission européenne, "Organigramme de la DG AGRI", Consulté le 13 février 2024. <https://op.europa.eu/fr/web/who-is-who/organization/-/organization/AGRI/AGRI>

²³ Commission européenne, "Organigramme de la Direction pour la sécurité alimentaire au sein de la DG SANTE". Consulté le 13 février 2024. https://op.europa.eu/fr/web/who-is-who/organization/-/organization/SANTE/COM_CRF_1855

restant est diplômé du grade de master. Dans la continuité de l'examen de l'indicateur de sexe, on remarque que 86% des docteurs sont des hommes, alors qu'il y a 62% de femmes dans le personnel ayant obtenu un grade de master. Au niveau d'études, cette enquête a ajouté un indicateur sur la nature de celles-ci. L'échantillon est réparti en trois catégories : études sectorielles, celles liées au domaine d'expertise de l'agence, les études régulatrices, en lien avec la régulation des tâches de l'agence, et les études combinées, regroupant les deux catégories mentionnées précédemment. Cette répartition des parcours académiques des agents permet de comprendre la construction de leur carrière scientifique et professionnelle. Cela est donc un outil dans la recherche du phénomène des portes tournantes. En outre, si un profil a suivi à la fois un parcours sectoriel et régulateur, ses compétences sont transversales. Il pourrait donc être plus enclin à travailler autant pour une agence de régulation, que pour une entreprise privée à la pointe des évolutions scientifiques du domaine sectoriel.

Au sein de l'EFSA, 82% de notre échantillon, soit 24 personnes sur 29, a effectué des études sectorielles. Cela se traduit par des parcours scientifiques, à l'instar des études vétérinaires, de la biologie et de la biochimie ou de la toxicologie. Les parcours en médecine ainsi qu'en ingénierie agronome et chimique sont également bien représentés. Au contraire, seulement quatre personnes sont issues des filières "régulatrices". Leur carrière académique est orientée vers l'étude du droit, de l'économie ou encore de l'administration et de la gestion. On retrouve ces profils, non pas au sein des comités scientifiques, mais dans l'administration de l'agence, appelée "management board". Ces profils sont équivalents à ceux d'administrateurs dans les institutions européennes ou nationales. Enfin, seule une personne a un profil mixte. Cela concerne le poste de "Directrice de communication", qui est issue d'un parcours en biologie tout en étant diplômée en marketing et management. Malgré cette double casquette, son rôle au sein de l'agence n'est pas dupliqué entre deux services. Sa position est restreinte au management board.

En se penchant davantage sur les carrières académiques des acteurs de notre agence, force est de constater que celle-ci est majoritairement composée de profils experts, avec une grande proportion de docteurs. La caractéristique scientifique de cet échantillon peut être un élément de compréhension du faible taux de portes tournantes au sein de l'EFSA. En effet, comme nous allons le constater avec l'indicateur des carrières individuelles et celui de l'âge ; le personnel de l'EFSA rejoint l'agence à un âge avancé, souvent après et/ou en continu d'une carrière universitaire.

L'indicateur d'âge.

La moyenne d'âge parmi les individus du présent échantillon est de 57 ans. En comparaison aux autres agences étudiées, cette moyenne est supérieure. En outre,

l'âge moyen de l'agence de l'UE pour le programme spatial est de 47, et de 52 ans pour l'Agence européenne des médicaments.

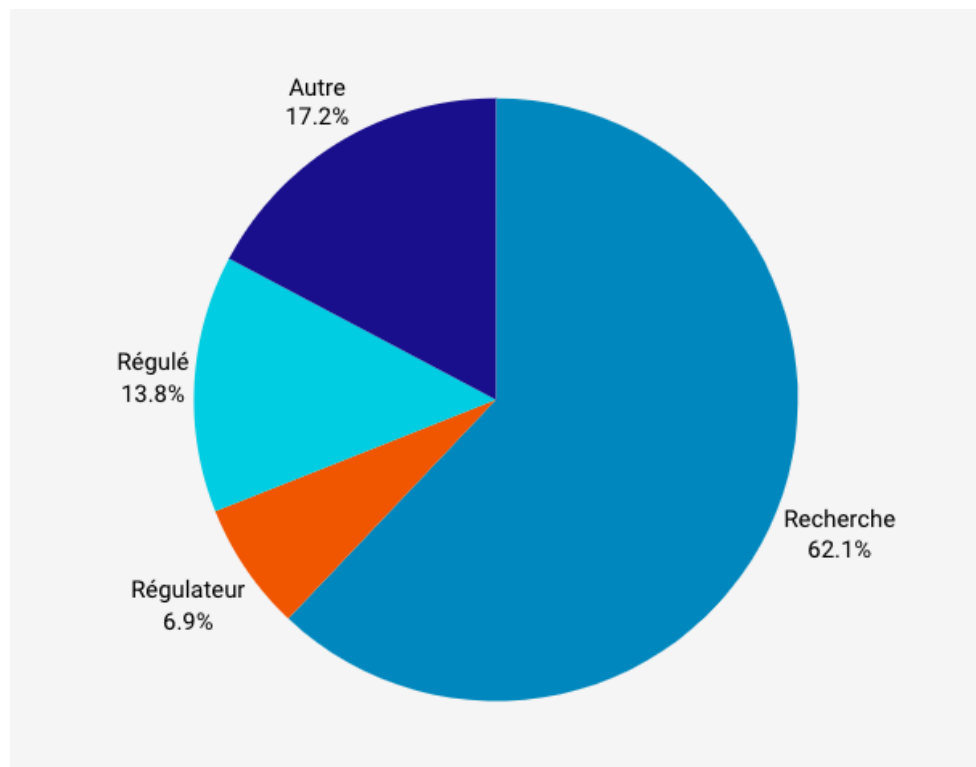
L'indicateur d'âge permet d'avancer différentes hypothèses. Cela peut être le reflet d'une certaine notabilité pour les agents dans leur domaine professionnel, en traduisant une carrière préalable à l'entrée dans l'agence afin de montrer leur expertise au sein d'une discipline. En accord avec le taux important de docteurs, l'âge avancé des profils peut être le résultat d'une arrivée tardive au sein de l'agence, précédée d'une carrière scientifique.

L'indicateur de la première position professionnelle.

Afin de déceler des mouvements entre le privé et le public au sein des carrières étudiées, les positions occupées par les profils de l'EFSA en première expérience post académique rendent compte d'un fort prisme scientifique de notre échantillon. Comme susmentionné, cette agence est principalement constituée d'universitaires et de scientifiques. Ainsi, 62,1% de notre échantillon a occupé une première position professionnelle dans le domaine de la recherche, souvent en tant qu'assistant de recherche auprès d'un laboratoire rattaché à l'université où le doctorat a été réalisé, ou en tant que chargé de cours. Seulement 4 profils sur 29 ont occupé une position dans un secteur régulé, soit 13,7% de l'échantillon. Ces profils correspondent aux acteurs du management board, ayant suivi une formation "régulatrice". Ce taux est équivalent à celui relevé dans l'indicateur d'étude pour les acteurs issus des filières "régulatrices".

Par ailleurs, seulement 6,9% de l'échantillon a intégré à sa sortie d'étude un poste de régulateur. Ces deux profils ont occupé les positions de chef d'unité auprès de l'institut de recherche agroalimentaire de Catalogne, et d'ingénieur à l'agence britannique de l'énergie atomique. Ainsi, si une partie des acteurs a commencé sa carrière professionnelle dans le privé, ces données permettent de renforcer l'idée que l'EFSA est une agence marquée par le profil d'expertise des agents qui la composent.

Répartition en pourcentage de la première expérience professionnelle:



L'indicateur de la dernière position professionnelle.

Cet indicateur permet de comprendre un élément clé dans l'étude du phénomène des portes tournantes. En effet, aucun individu de l'échantillon étudié a occupé une position dans un secteur régulé par l'agence avant son entrée dans ses services. Cela est un des marqueurs de la faible présence du phénomène des portes tournantes au sein de l'EFSA.

En outre, dans la continuité des données précédentes, on note une prédominance du passage dans le domaine de la recherche avant de rejoindre l'agence. Une majorité des profils rallie l'agence en tant que professeur d'université. Pour la plupart, cela se traduit par le maintien de leur poste à l'université en même temps que leur activité au sein de l'agence (27% des membres sont chargés de cours à l'université en parallèle à leur poste au sein de l'agence). Cela fait écho au taux important des agents ayant publié des articles scientifiques au cours de leur carrière (65%). La conservation des postes universitaires en même temps qu'une position à l'EFSA est pratique courante pour les membres des conseils scientifiques. En outre, parmi notre échantillon, 24% siègent auprès d'une commission d'expert et 31% au sein de comités scientifiques nationaux. Ces données illustrent à nouveau l'identité d'expert, prédominante au sein de l'agence.

Néanmoins, force est de constater que cette caractéristique janusienne ne concerne uniquement les membres des groupes d'experts, et non ceux de l'administration.

Ces derniers ne peuvent avoir deux activités. Ainsi, lorsqu'il est question de la dernière position occupée avant de rejoindre l'agence, les activités recensées s'affilient à des postes de régulateurs (Directeur d'agence de régulation nationale, poste au sein d'une organisation internationale, conseiller scientifique à la Commission européenne...). Cela concerne 9 profils sur les 29 étudiés, soit 31% des acteurs de notre échantillon. L'absence de poste issu du secteur régulé avant l'intégration dans l'agence est un des marqueurs de la faible présence du phénomène des portes tournantes au sein de l'EFSA. Dans ce panel, il n'y a pas de porosité directement possible pour un passage entre le privé et le public par le dernier poste occupé.

Au niveau de cet indicateur, il paraît pertinent de souligner la faible dimension européenne des profils avant de rejoindre l'agence. Seulement 13% (4 personnes), ont occupé une position européenne, au sein de la Commission ou d'une autre agence. Ce faible taux fait écho à l'étude de l'Agence européenne des médicaments (17% des profils sont passés par des positions européennes). L'Agence européenne du contrôle des pêches, elle, recense un plus grand nombre de carrières européennes, avec 22,9% des individus ayant eu une expérience professionnelle, dans le secteur public européen.

L'indicateur du passage par le privé au cours des carrières des individus étudiés.

Le passage par le privé au cours des carrières concerne 48% de cet échantillon. Sur ces 14 personnes passées par le privé, 36% ont eu une position dans le secteur du conseil, et 50% ont occupé un poste dans une entreprise du secteur agroalimentaire ou de l'énergie. Parmi ces profils, 7% ont eu une double expérience entre le privé et le conseil. Dans le décompte d'une expérience dans le secteur privé, cette recherche prend également en compte les acteurs ayant eu une expérience au sein d'organisations non gouvernementales (ONG). Ainsi, seul 1 profil parmi les 14 individus présentant une expérience privée était dans une ONG.

Expérience dans le privé	
OUI	NON
48%	52%

Tableau montrant la répartition de l'échantillon ayant eu un passage dans le privé.

48% ayant eu une expérience dans le privé			
Conseil	Entreprise	Les deux	ONG
36%	50%	7%	7%

Les différents types d'expérience dans le privé.

Aussi, le passage par le privé est souvent minime à l'échelle de la carrière des acteurs de l'EFSA. En outre, sur les 48%, 42% (6 personnes), ont passé entre 10% et 25% de leur carrière dans le privé. Seule une personne a consacré plus de 50% de sa carrière dans le secteur privé.

Part de la carrière passée dans le secteur privé:			
-10%	10%-25%	25%-50%	+50%
5 individus	6 individus	2 individus	1 individu

À titre comparatif, l'Agence européenne du contrôle des pêches recense 12,36% de son personnel ayant la moitié de leur carrière dans le secteur privé. L'Agence européenne des médicaments est plus marquée par des profils issus des entreprises, avec 60% de passage dans le privé au cours des carrières des acteurs étudiés.

Finalement, comme annoncé dans l'introduction de cette partie, ces indicateurs sont à saisir dans leur ensemble, afin de comprendre les entrelacs complexes des données saisies et leur résultat. Néanmoins, une analyse précise de chacun des indicateurs permet de saisir les profils complexes et leur trajectoire singulières avant de rejoindre l'agence. Cela est un élément clé dans l'aperçu du phénomène des "revolving doors" et de sa traduction au sein de l'EFSA.

Ces données illustrent la prédominance des profils d'experts, traduisant la présence d'agents aux carrières à la fois européennes et nationales, représentant pour la plupart la société scientifique. Leur position au sein de l'agence pour la sécurité des aliments traduit un renforcement de leurs ressources bureaucratiques à l'échelle européenne, notamment en termes d'expertise, ce qui permet une certaine autonomie de l'agence vis-à-vis des acteurs régulés de la scène alimentaire européenne.²⁴

²⁴ Notes de lecture. *Revue française d'administration publique*, 170, 543-550. <https://doi.org/10.3917/rfap.170.0543> : MICHON (Sébastien) (dir.), *Le Parlement européen au travail. Enquêtes sociologiques*, Rennes, PUR, 2018, 242 p.

IV - Conclusion

Si par le passé, l'EFSA a été à quelques (peu nombreuses) reprises mise cause dans des accusations de conflit d'intérêt, l'enquête des profils sociologiques du personnel de l'Agence européenne de sécurité des aliments n'a pas révélé un fort attrait de son personnel pour la pratique des portes tournantes. Cette recherche avance une explication sectorielle à cette conclusion. En effet, l'enquête montre que le personnel de l'EFSA est constitué de beaucoup de docteurs et que la moyenne d'âge est relativement élevée. Ces éléments laissent entendre que ces individus sont pour la plupart des experts de leur secteur et qu'ils intègrent l'agence relativement tard dans leurs carrières souvent après être longuement passés par la recherche ou l'enseignement. Même si 48% des individus sont à un moment passé par le privé, 0% sont issus du secteur régulé avant d'intégrer l'agence - marqueur important de la faible présence du phénomène des portes tournantes au sein de l'EFSA. En conséquence, et en gardant à l'esprit les limites de cette recherche, l'étude de cet échantillon laisse penser que l'impact de l'industrie sur la production de régulation, comme désigné par le concept de "regulatory capture", n'est que minime au sein de l'Agence européenne de sécurité alimentaire.

V - Bibliographie

Sources académiques

Boullier, Henri. "Un désengagement systématique des États", *Toxiques légaux*. Comment les firmes chimiques ont mis la main sur le contrôle de leurs produits, sous la direction de Boullier Henri. La Découverte, 2019, pp. 155-170.

Grossman, Emiliano, et Sabine Saurugger. "Chapitre 6 - La représentation des intérêts dans l'Union européenne", *Les groupes d'intérêt. Action collective et stratégies de représentation*, sous la direction de Grossman Emiliano, Saurugger Sabine. Armand Colin, 2012, pp. 211-250.

Sześciło, Dawid, "L'agencification revisitée : tendances dans la consolidation de l'administration centrale en Europe", *Revue Internationale des Sciences Administratives*, vol. 88, no. 4, 2022, pp. 773-790.

Sources institutionnelles

Commission européenne, "Organigramme de la Direction pour la sécurité alimentaire au sein de la DG SANTE". Consulté le 13 février 2024.
https://op.europa.eu/fr/web/who-is-who/organization/-/organization/SANTE/COM_CR F_1855

Commission européenne, "Organigramme de la DG AGRI", Consulté le 13 février 2024.
<https://op.europa.eu/fr/web/who-is-who/organization/-/organization/AGRI/AGRI>

European Food Safety Authority. "À propos de l'EFSA." Consulté le 13 février 2024.
<https://www.efsa.europa.eu/fr/about/about-efsa>.

European Food Safety Authority. "EFSA's Policy on independence." 21 Juin 2017.
https://www.efsa.europa.eu/sites/default/files/corporate_publications/files/policy_independence.pdf.

European Ombudsman. "Le Médiateur examine les pratiques de la Commission dans des cas de portes tournantes." 14 février 2013.
<https://www.ombudsman.europa.eu/fr/press-release/fr/49301>.

"Règlement (CE) 178/2002 du Parlement européen et du Conseil du 28 janvier 2002 établissant les principes généraux et les prescriptions générales de la législation alimentaire, instituant l'Autorité européenne de sécurité des aliments et fixant des procédures relatives à la sécurité des denrées alimentaires," *Journal officiel de l'Union européenne* L 31 (1.2.2002): p. 1.

Autres sources

OCDE. "Preventing Policy Capture: Integrity in Public Decision Making." OECD Public Governance Reviews, 30 Mars 2017.

<https://doi.org/10.1787/9789264065239-en>.

Transparency International EU. "Hiding a Forest behind the trees. Transparency, integrity and accountability at the European Commission." 2021.

https://transparency.eu/wp-content/uploads/2021/02/EUIS2_EC.pdf.

VI - Annexes

Organigramme EFSA : 01/04/2023:

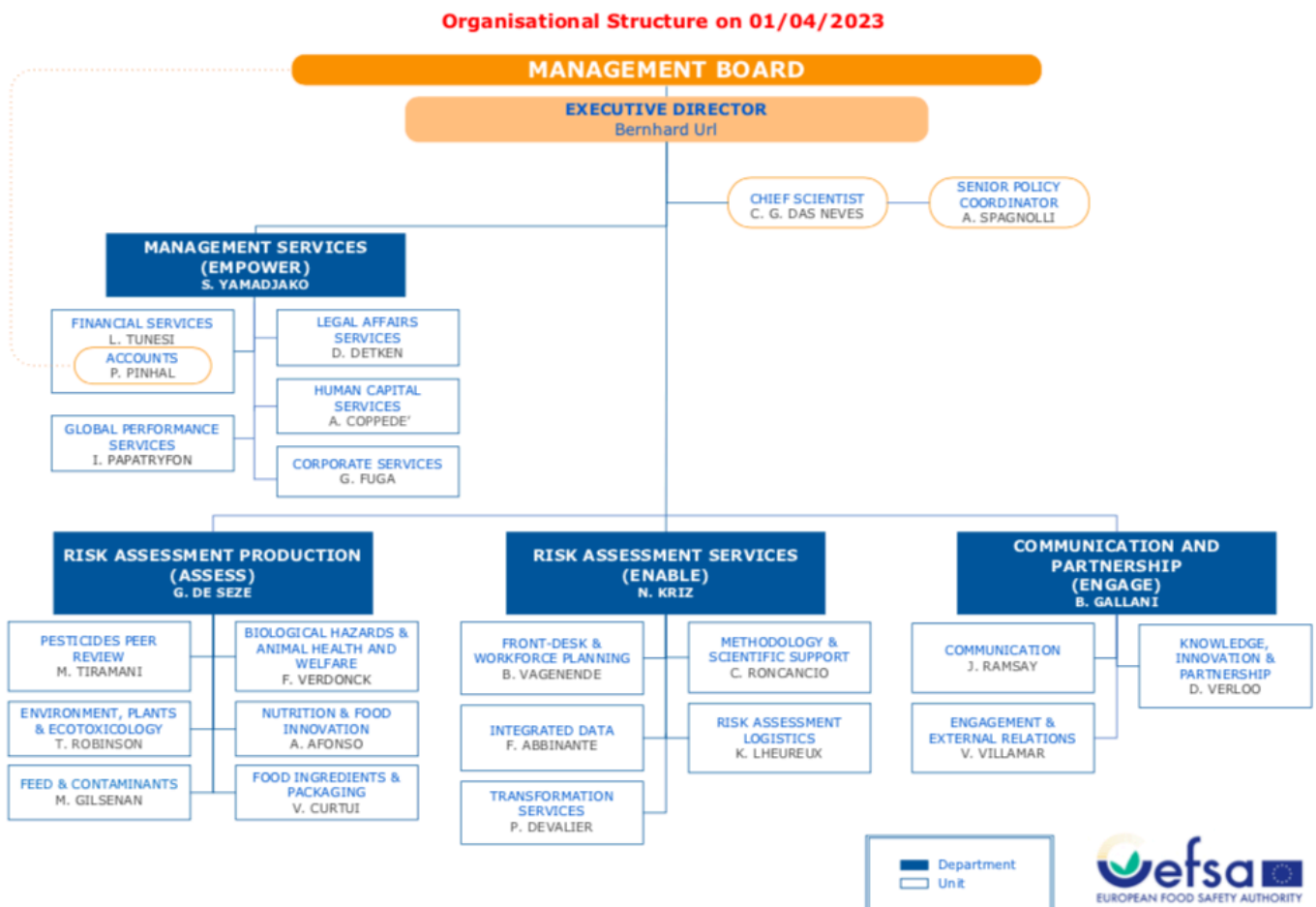


Tableau des données de l'EFSA:

21	19113806	11/19/23 15:58	IEHL	Myriam		Lambré	Claude	EFSA
22	19114006	11/19/23 16:22	Nicolis	Victoria		Hernandez-Jerez	Antonio	EFSA
23	19114112	11/19/23 16:34	IEHL	Myriam		Koutsoumanis	Kostas	EFSA
24	19114285	11/19/23 16:54	Nicolis	Victoria		Nielsen	Soren Saxmos	EFSA
25	19114610	11/19/23 17:25	Nicolis	Victoria		Bragard	Claude	EFSA
26	19114625	11/19/23 17:26	IEHL	Myriam		Schrenk	Dieter	EFSA
27	19115083	11/19/23 18:05	Pringarbe	Hugo		BAMPIDIS	Vasileios	EFSA
32	19115475	11/19/23 18:36	Pringarbe	Hugo		YOUNES	MAGED	EFSA
97	19393166	12/2/23 15:19	IEHL	Myriam		Mullins	Ewen	EFSA
98	19393677	12/2/23 16:11	IEHL	Myriam		TURCK	Dominique	EFSA
107	19396749	12/3/23 0:47	IEHL	Myriam		More	Simon	EFSA
108	19399080	12/3/23 12:45	Nicolis	Victoria		Gallani	Barbara	EFSA
109	19399129	12/3/23 12:51	Pringarbe	Hugo		KRIZ	Nikolaus	EFSA
110	19399295	12/3/23 13:18	Pringarbe	Hugo		DE SEZE	Guilhem	EFSA
111	19399406	12/3/23 13:35	Pringarbe	Hugo		YAMADJAKO	Selomey	EFSA
112	19401166	12/3/23 17:21	Nicolis	Victoria		Url	Bernhard	EFSA
114	19401592	12/3/23 17:56	IEHL	Myriam		Kleiner	Juliane	EFSA
126	19409053	12/4/23 9:57	IEHL	Myriam		de Pauw	Peter	EFSA
127	19415827	12/4/23 13:41	IEHL	Myriam		Vecchio	Alessia	EFSA
128	19418267	12/4/23 14:52	IEHL	Myriam		Hugas	Marta	EFSA
129	19419368	12/4/23 15:22	Pringarbe	hugo		Gonçalo das Neves	Carlos	EFSA
130	19419775	12/4/23 15:34	Pringarbe	Hugo		SPAGNOLLI	Alberto	EFSA
131	19420073	12/4/23 15:43	Pringarbe	Hugo		Deluyker	Hubert	EFSA
132	19462763	12/6/23 11:53	Pringarbe	Hugo		GASSIN	Anne-Laure	EFSA
133	19463155	12/6/23 12:09	Pringarbe	Hugo		Geslain-Lanéelle	Catherine	EFSA
134	19493171	12/7/23 16:53	Pringarbe	Hugo		Robinson	Tobin	EFSA
135	19493655	12/7/23 17:09	Pringarbe	Hugo		Verhagen	Hans	EFSA
136	19494430	12/7/23 17:37	Nicolis	Victoria		Ramsayer	Olivier	EFSA
137	19494608	12/7/23 17:44	Pringarbe	Hugo		Bergman	Per	EFSA

Président du groupe d'experts Matériaux en contact avec les aliments, enzymes et auxiliaires technologiques	France	X		72	
Président du groupe d'experts "produit phytopharmaceutiques et leurs résidus"	Espagne	X		61	
Président du Comité Dangers Biologiques	Grèce	X		47	
Président du groupe d'experts santé et bien-être animal	Danemark	X		48	
Président du groupe d'experts "santé des plantes"	Belgique	X		60	
Président du groupe d'expert Additifs et produits ou substances utilisés en alimentation animale	Allemagne	X		70	
Membre d'un groupe d'expert	Grèce	X		54	
Membre d'un groupe d'expert	Allemagne	X		72	
Président du comité OGM	Irlande	X		52	
Président du comité nutrition, nouveaux aliments et allergènes alimentaires	France	X		63	
Président du Comité Scientifique	Irlande, Australie	X		59	
Cheffe du département Partenariats et communications	Italie		X	48	X
Directeur des services d'évaluation des risques	Autriche	X		54	
Chef du département production des évaluations du risque	France	X		55	
Cheffe du département Services institutionnels	France		X	54	X
Directeur exécutif	Autriche		X	62	
Ancienne cheffe du département évaluation des risques et assistance scientifique	Allemagne		X		
Ancien chef du département d'audit interne (départ 2016)	Belgique	X		50	X
Ancienne cheffe du département ressources et assistance (jusqu'en 2015)	Italie		X	47	X
Ancienne scientifique en chef (jusqu'en 2021)			X		
Scientifique en chef	Portugal, Norvège	X		43	
Directeur de la coordination des politiques	Italie	X		60	X
Conseiller scientifique, directeur de la coopération scientifique	Belgique	X		66	
Directrice de la communication	France		X	64	X
Directrice exécutive	France		X	58	X
Ancien chef de la stratégie scientifique et de la coordination	France	X		56	
Ancien coordinateur scientifique	Pays-Bas	X		56	
Chef du département ressources et assistance (jusqu'en 2014)	France	X		58	X
Ancien directeur de l'évaluation scientifique des produits réglementés	Suède	X		62	

X		1	Biologie; Biochimie
X		1	Médecine
X		1	Ingénierie agricole, science alimentaires
X		1	Médecine vétérinaire
X		1	Ingénieur agronome, protection des végétaux
X		1	Médecine
X		1	Vétérinaire
X		1	Biochimie, chimie physiologique, bioxicologie, pharmacologie biochimique
X		1	Biologie
X		1	Médecine, Biologie
X		1	Sciences vétérinaires
		1	Physique
X		1	Vétérinaire
X		1	Ingénierie chimique
		2	Master en administration et en économie
X		1	Médecine vétérinaire
X		1	Biologie
		2	Gestion
		2	Droit, Gestion, Business Administration
X		1	Biologie
X		1	Vétérinaire
		2	Économie
X		1	Vétérinaire
		3	Biologie, Management et marketing
		1	Ingénieure agronome
X		1	Microbiologie
X		1	Toxicologie alimentaire
		1	Ingénieur informatique
X		1	Génétique médicale

Université de Paris	1
Université de Grenade	1
Université Agricole d'Athènes	1
Université royale vétérinaire et agricole (Danemark), Collège européen de santé publique vétérinaire, Université de Copenhague	1
Université Catholique de Louvain, Belgique	1
Université de Stuttgart-Hohenheim, Université de Tuebingen, Centre allemand de recherche sur le cancer.	1
Thessalonique	4
Université de Tübingen, Université de Lübeck	1
University College Cork, National University of Ireland	1
Université d'Aix-Marseille, Université de Lille, Université de Nancy, Université Paris V	1
Université James Cook du Queensland septentrional, Université de Sydney, Université de Nouvelle Angleterre	1
Université de Pavie, University College London.	2
Université de Vienne, Université de Sydney	1
France, Louisiana State University (États-Unis)	1
Université Paris 1 Panthéon Sorbonne, Paris	4
Université de médecine vétérinaire de Vienne (Autriche)	1
Université de Marburg;	1
Solvay Brussels School of Economics and Management (1991-1996)	3
Sapienza Università de Roma,	3
Université de Barcelone	2
Université de Lisbonne, Université d'Oslo, Université de Londres	1
Université Alma mater de Bologne	3
Université de Gent, Université de Californie Davis	1
Harvard, États-Unis	4
Agro-Paris-tech, Paris	4
University of Wales, Cardiff	1
Université de Maastricht, Maastricht	3
École supérieure d'ingénieurs en électrotechnique et électronique (ESIEE) à Paris, Université d'Essex à Colchester, Institut de technologie de Karlsruhe (KIT)	4
Université d'Uppsala et Université suédoise des sciences et de l'agriculture	1

Assistant de recherche (1969-1981).	2
Professeur à l'Université de Grenade.	1
Associé de recherche à l'Université du Colorado.	1
Recherche pour la conception du programme danois de contrôle de la paratuberculose à l'Université de Copenhague	1
Assistant de recherche à l'UCL	1
Assistant chercheur à l'Université de Wurtzbourg.	1
Vétérinaire pour l'armée de l'air Grecque.	1
Professeur à l'université de médecine de Lübeck	4
Doctorant au Département de science végétale à la University College Cork (1992-1996);	1
Internat en Pédiatrie, Centre Hospitalier Universitaire de Lille (1978-1984).	1
Vétérinaire à la Clinique Vétérinaire Bega (1985 - 1986).	1
Ingénieur en métrologie au British Nuclear Fuels (BNFL)	2
Maître de conférences en études cliniques équine à l'Université de Glasgow	2
Poste universitaire après son doctorat (année et lieu non précisés)	2
Chargée de ressources humaines	2
Assistant professeur à l'Université vétérinaire de Vienne	2
'university work', Université de Marburg (? - 1998)	1
Audit Manager chez KPMG (1996-2004)	4
Manager chez PricewaterhouseCoopers S.r.l. (Conseil) (1999 - 2004)	4
Cheffe de l'unité de microbiologie et biotechnologie alimentaire de l'Institut de recherche et de technologie agroalimentaire de Catalogne (1985 - 2002).	1
Chercheur à l'École norvégienne des études vétérinaires	1
Chargé de clientèle finance, Filippo Fochi Energia Srl	2
Chercheur, Université de Californie	4
Non renseignée	4
Non renseignée	4
Chercheur, Institut de recherche alimentaire	4
Chef du département d'analyse des aliments, TNO Quality of Life	2
Project officer au bureau Erasmus	4
Professeur associé et chercheur à l'Université suédoise des sciences et de l'agriculture	2

Conseiller scientifique pour la Commission Européenne (DG SANCO) (2004 - en cours).

Président de la Commission d'éthique du Collège officiel des médecins de Grenade (outre son activité de professeur).

Professeur assistant à l'Université Aristote de Thessalonique.

Professeur en modélisation des maladies et des diagnostics au Département des sciences vétérinaires et animales de l'Université de Copenhague

Professeur en pathologie végétale à l'UCL

Professeur à l'Université de Kaiserslautern.

Professeur assistant à l'université internationale hellénique de Thessalonique (IHU)

Expert international indépendant dans le secteur de la santé publique

Agent de recherche principal et

Directeur du Division de gastroentérologie, hépatologie et nutrition, Département de pédiatrie du CHU de Lille (1997 - Présent).

Professeur d'épidémiologie vétérinaire et d'analyse des risques, directeur du Centre d'épidémiologie vétérinaire et d'analyse des risques et doyen associé de l'École de médecine vétérinaire UCD de l'University College

Directrice de la politique et du développement durable et scientifique en chef à la Fédération de l'alimentation et de la boisson au Royaume-Uni

Chef d'unité à l'agence européenne des médicaments

Chef d'unité à l'Agence européenne des produits chimiques

Représentante résidente adjointe, directrice du programme et des opérations (Programme des Nations Unies pour le développement) en Tunisie

Directeur exécutif de l'Agence pour la santé et la sécurité alimentaire (AGES) de Vienne

Scientifique senior à l'International Life Science Institute (1998-2004)

Auditeur à l'OTAN (2004-2013)

Cheffe du département des ressources humaines à la European Training Foundation (2008-2011)

Assistant Professeur à l'Université de Barcelona (1992-2004).

Directeur de recherche et des relations internationales à l'Institut vétérinaire norvégien

Chef d'unité, Commission européenne

Consultant

Non renseignée

Directrice générale de l'alimentation (Direction générale de l'alimentation, Paris)

Position non renseignée entre 1998 et 2009.

Conseiller scientifique principal "Nutrition et sécurité alimentaire", RIVM (Institut national néerlandais de la santé publique et de l'environnement)

Chef de l'administration à la fondation européenne pour la formation (ETF)

Conseiller scientifique, Ministère de l'agriculture du Gouvernement Suédois

2	Assistant de recherche à l'Université de Paris (1969-1981).	X	
1	Professeur à l'Université de Grenade (1989-actuel), Expert universitaire en épidémiologie et en recherche clinique à l'université de Grenade et à l'école de santé publique d'Andalou		
1	Poste de maître de conférences à l'Université Aristote de Thessalonique (2002-2007).		
1	Recherche pour la conception du programme danois de contrôle de la paratuberculose à l'Université de Copenhague (2003-2009), Professeur en modélisation des maladies et des c		
1	Assistant de recherche à l'ULC (1987-1989), Collaborateur de recherche au centre international d'amélioration du maïs et du blé (1992), Collaborateur de recherche à l'institut écos		
1	Assistant chercheur à l'université de Wuerzbourg (1986-1988).		
1	1996-1997: Chercheur à l'école vétérinaire à l'université Aristotle de Thessalonique,		X
4	1978-1989: Professeur à l'université de médecine de Lübeck,		
1	Doctorant au Département de science végétale à la University College Cork (1992-1996);		
1	Assistant en Pédiatrie au Centre Hospitalier Universitaire de Lille (1984-1988).		
1	Vétérinaire à la Clinique Vétérinaire Bega (1985 - 1986),		
2	Ingénieur en métrologie au British Nuclear Fuels (BNFL) (2000-2001), Membre du Bureau scientifique principal et du secrétariat du conseil d'administration à l'Agenc	X	
2	- Chercheur post-doctoral à l'Université de Missouri-Columbia (1996)		
2	- Universitaire (date non indiquée)		X
2	1992-1998 : Chargée de ressources humaines		X
2	Assistant professeur à l'Université vétérinaire de Vienne (1989-1993), Chef de laboratoire au sein de l'entreprise Agramarkt Austria (1993-2002), Directeur exécutif	X	X
1	Recherche, Université de Marburg (? - 1998)		
4	Audit Manager chez KPMG (Cabinet d'audit et de Conseil) (1996-2004)		X
4	Manager chez PricewaterhouseCoopers S.r.l. (Conseil, audit) (1999 - 2004)		
1	Cheffe de l'unité de microbiologie et biotechnologie alimentaire de l'IRTA (1985 - 2002).		
1	2003-2004: Administrateur scientifique, Fondation pour la science et les technologies		
2	1990-1993: Chargé de clientèle finance, Filippo Fochi Energia Srl	X	X
3	1989-2011 : Chercheur/consultant		
4	2003-2013 : Directrice de la communication (EFSA)	X	
2	1987-2000: Ingénieur des Ponts des Eaux et des forêts	X	
4	1992-1998: Chercheur, Institut de recherche alimentaire		
2	1990-1999: Chef du département d'analyse des aliments, TNO Quality of Life		X
4	Project officer au bureau Erasmus (1989-1990), Chef du service des subventions au "Tempus office" de l'UE à Bruxelles (1990-1994), Chef	X	
2	1996-2005: Professeur d'université à l'Université suédoise des sciences et de l'agriculture, département de la biologie végétale.		

a-t-il/elle occ	L'enquêté.e	a-t-il/elle occupé	une position dans une organisation internationale ?
X	X		
X		X	
X	X		
X		X	
X		X	
X		X	
X	X		
X		X	Panel d'experts pour l'évaluation des risques des demandes liées aux OGM de la Autorité de Sécurité Alimentaire Irlandaise
X		X	Comité d'organisation de la Conférence Kenes sur la nutrition et la croissance;
X		X	Membre du Comité Scientifique et de la Sous-Sécurité Biologique Comité de l'Autorité Irlandaise de Sécurité des Aliments,
X		X	
X	X		- Programme de contrôle des produits (Agence européenne des médicaments)
X		X	Commission des "Identification des substances et partage des données" à l'Agence européenne des produits chimiques
X	X		
X		X	
X		X	
X	X		
X		X	
X		X	Président de la chaire de spécialité Santé des populations d'animaux sauvages au Collège européen de médecine zoologique,
X		X	
X		X	Commission d'expertise au sein de l'EFSA
X		X	
		X	
X		X	
X		X	
X		X	
X		X	

	Oui, articles de recherche scientifiques. Publications scientifiques
	Articles de recherche scientifiques. Publications scientifiques
	Publications scientifiques
	Oui, articles de recherche scientifiques. Publications scientifiques dans des revues nationales et européennes.
Membre du "Life Sciences and Medical Committee" de la Royal Irish Academy, Dublin, Irlande.	Oui, publications académiques.
Comité de la nutrition de la Société Française de Pédiatrie.	Oui, recherche scientifique, Commentaires de la Société européenne de pédiatrie
Membre de la Conférence M. bovis 2020 (reporté à 2022)	Recherche scientifique
Science Council au Royaume-Uni, Institut des sciences et technologies alimentaires	Oui, quelques publications scientifiques
Conseil scientifique de l'agence européenne des médicaments	
	Oui, quelques publications scientifiques oui, publications souvent promouvant des intérêts industriels agro-alimentaires,
Comité consultatif scientifique (CCS) du Centre de coordination des systèmes alimentaires des Nations Unies	Oui, publications scientifiques, publications de l'IRTA.
Membre du conseil d'administration, SPOT Nordic	Publications scientifiques dans des revues nationales et européennes.
	Publications scientifiques sur le contrôle et les enjeux alimentaires.
Conseil scientifique de l'EFSA	Publications scientifiques sur l'évaluation des risques et la microbiologie.
Conseil scientifique d'Unilever (2000-2005)	Publications scientifiques sur le contrôle et les enjeux alimentaires.
	Publications scientifiques dans des revues nationales et européennes.

Oui, membre de 4 associations professionnelles.

Membre de l'association espagnole sur la toxicologie

Collège européen de santé publique vétérinaire (2013-2019), Association internationale pour la paratuberculose (1991-2021)

German Chemical Society; Commission pharmaceutique allemande des médicaments; Société allemande de pharmacie et toxicologie

Membre de la chambre géotechnique de Grèce, Membre de la société hellénique de médecine vétérinaire...

Membre de l'European Association for Plant Breeding Research (depuis 2017), Initiative Internationale pour le Blé (depuis 2015).

e Gastro-entérologie, Hépatologie et Nutrition.

Membre du Journal de la science et de la technologie (2018- présent)

Membre de la Société autrichienne de nutrition (ÖGE) (1995-Présent), Membre de l'Association vétérinaire autrichienne (ÖGT) (1995-Présent)
en lien avec des scientifiques de l'industrie

	-		
Professeur de toxicologie à l'Université de Grenade	Données		
Professeur à l'Université Aristote de Thessalonique.			
Professeur en modélisation des maladies et des diagnostics au Département des sciences vétérinaires et animales de l'Université	Il manque une catégorie "recherche"		
Professeur en pathologie végétale à l'UCL	Différence		
Professeur assistant à l'université internationale hellénique de Thessalonique	L'enquête est		
Professeur émérite de santé publique et d'études sur la santé environnementale à l'Istituto dell'Approccio Centrato sulla Persona	L'enquête est		
Professeur de pédiatrie à la faculté de médecine de l'Université de Lille (1990 - Présent).			
Professeur d'épidémiologie vétérinaire et d'analyse des risques à la University College Dublin.	Conseils		
	Le poste "européen" fait référence à s		
	Aucun CV ou page linkedin disponible		
	Début de carrière dans le secteur priv		
	Manque d'information précises (date		
Professeur à l'Université de Tromso			
	Il est difficile de trouver des informat		
Professeur invité à l'Université d'Ulster, Irlande du Nord			
	Profil qui se spécialise dans les agenc		