

# CHIEN DE LA CASSE



UNIVERSITÉ PARIS PANTHÉON - SORBONNE  
PRODUCTION ET DIFFUSION  
THÉO PONTHEIU

## **SOMMAIRE :**

- Informations générales du film
- Liste technique
- Liste artistique
- Synopsis
- Qui est Jean-Baptiste Durand ?
- La genèse et la production du film
- Festivals et prix
- Pourquoi j'ai choisi ce film
- Analyse du dossier de presse
- Analyse de l'affiche
- Analyse de la bande-annonce
- Analyse du plan marketing et média
- Le plan de sortie du film
- La concurrence lors de sa sortie
- Les performances au box-office France
- La réception du film
- Conclusion
- Sources
- Annexes

## INFORMATIONS GÉNÉRALES

**Titre** : CHIEN DE LA CASSE

**Titre International** : JUNKYARD DOG

**Nationalité** : Française

**Réalisateur** : Jean-Baptiste Durand

**Genre** : comédie dramatique

**Durée** : 93 minutes

**Sortie en salles en France** : 19/04/2023

**Producteurs** : Anaïs Bertrand

**Producteurs associés** : Pascaline Saillant ; Émilie Dubois

**Société de production** : Insolence Productions

**Budget** : 1 600 000€

**Distribution** : BAC FILMS

**Ventes internationales** : BAC FILMS

**Éditeur Vidéo** : Blaq Out

**Presse** : Marie Queysanne

## Liste Technique

**Réalisé par :** Jean-Baptiste Durand

**Scénario de :** Jean-Baptiste Durant

**Avec la collaboration de :** Nicolas Fleureau ; Emma Benestan

**Directeur de la photographie :** Benoît Jaoul

**Décors :** Benjamin Martinez

**Costumes :** Clara René ; Florence Gautier

**Montage :** Perrine Bekaert

**Musique originale :** Delphine Malaussena ; Hugo Rossi

**Mixage son :** Xavier Thieulin

**Directrice de casting :** Léa Thiboulet

**1<sup>ère</sup> assistante mise en scène :** Pauline Barjol

**Scripte :** Annick Reipert

**Directrice de Production :** Isabelle Harnist

## Liste Artistique (casting principal)



**Raphaël Quenard**

dans le rôle de

**Mirales**



**Galatea Bellugi**

dans le rôle de

**Elsa**



**Anthony Bajon**

dans le rôle de

**Dog**

Et **Malabar**

dans son propre rôle



**Synopsis** : Dog et Mirales, amis d'enfance, vivent dans un petit village et passent la majeure partie de leurs journées à traîner. Mirales a pris l'habitude de taquiner Dog, plus que de raison. Cet automne-là, Dog rencontre Elsa avec laquelle il vit une histoire d'amour. La distance qui s'installe entre les deux jeunes hommes va leur permettre de grandir et de trouver leur place. (BAC Films)



**Mon avis sur le synopsis proposé par le distributeur** : Le synopsis publié par BAC FILMS manque d'impact, de 'punch'. Le texte n'évoque pas les tensions grandissantes entre les deux amis. Ce sont ces tensions qui amènent pourtant à la situation dramatique de la fin du film. Le synopsis donne l'impression que le récit traite d'une émancipation des personnages alors que le film donne à voir une amitié en crise. Le synopsis décrit la situation initiale du film et la situation à la fin du film sans évoquer le cœur de l'intrigue, cela ne donne pas vraiment envie d'aller voir le film.

## Qui est Jean-Baptiste Durand ?

Jean-Baptiste Durand est un artiste, peintre et réalisateur français. Il est né en 1985 et a grandi à Montpeyroux, un village près de Montpellier, et non loin du Pouget, ville où se déroule *Chien de la casse*. Sa scolarité est difficile mais il réussit tout de même à intégrer l'École Supérieure des Beaux-Arts de Montpellier. C'est durant ses études qu'il décide de se tourner vers le cinéma : il réalise un court-métrage de fiction pour son diplôme, *L'amour sans le sexe*, film aux accents autobiographiques portant sur l'amitié entre trois jeunes d'un village.

Son diplôme en poche, il travaille en tant que technicien - machiniste, décorateur, assistant réalisateur et parfois comédien - sur un certain nombre de films. Il tourne également quelques clips de raps et poursuit le dessin, art auquel il s'était initialement dévoué. Son premier court-métrage professionnel, *Il venait de Roumanie*, est sélectionné en 2014 dans plusieurs festivals importants dont celui de Clermont-Ferrand, et est récompensé du prix France 2 au Festival Européen du court-métrage de Brest. Ce court marque le début de la collaboration du cinéaste avec la société Insolence Productions.

Il réalise ensuite, *Même les choses invisibles se cachent* (2016), un documentaire sur l'artiste contemporain Abdelkader Benchamma dont il a été l'assistant durant quelques années. Puis, il tourne *Piano panier* (2017), court-métrage de fiction qui est sélectionné en compétition à Pantin. Son dernier court-métrage, *Vrais gars* (2021), est sélectionné à Clermont Ferrand et a remporté le prix du scénario au festival Aix-Provence, et a reçu le prix qualité du CNC.

En parallèle de son activité artistique en tant que cinéaste et dessinateur, Jean-Baptiste Durand intervient également dans des ateliers de création dans des lycées, des prisons, des conservatoires et dans les Cours Florent afin de travailler avec les élèves comédiens le jeu face à la caméra.

Il est considéré par beaucoup comme un jeune réalisateur prometteur aux côtés d'autres cinéastes tels que Thomas Caillley ou son amie, la réalisatrice Emma Benestan (co-scénariste de *Chien de la casse* et ayant fait rencontrer Jean-Baptiste Durand et Raphaël Quenard). Son œuvre, au dessin et au cinéma, explore les relations d'amitié et de fraternité dans des rapports

de groupe. Issu d'une petite commune périurbaine de Montpellier, son travail s'empare des questions de territorialité et brosse un portrait de la jeunesse de milieux peu représentés tout en s'éloignant d'une démarche naturaliste.

Il jouera dans le prochain film d'Alain Guiraudie, *Miséricorde*, notamment aux côtés d'Anthony Bajon.



## La genèse et la production du film :

*Chien de la casse* est né d'un constat de son réalisateur, Jean-Baptiste Durand : comme beaucoup de jeunes issus des communes périurbaines, il s'est rendu compte d'un manque de représentation des territoires de son enfance. Bien que se retrouvant en partie dans les films de banlieue, le cinéaste ne s'identifiait pas aux représentations de la jeunesse proposées par le cinéma français, en particulier dans les films traitant du monde rural. Les films sur la campagne souffrent à ses yeux d'un modèle binaire : soit ils abordent uniquement le monde paysan soit ils évoquent une époque révolue. De cette observation, enrichie des souvenirs personnels du réalisateur, naît la trame de fond de *Chien de la casse*.



Dessin de Jean-Baptiste Durand pour le film (Source : dossier de presse)

Le film est et a été pensé comme un film sur la jeunesse. C'est pourquoi, Jean-Baptiste Durand cite comme références des films tels que *La Haine* (Mathieu Kassovitz, 1995) ou les premiers films de Bruno Dumont (*La vie de Jésus*, 1997 ; *L'humanité*, 1999) mais puise également dans la littérature contemporaine en empruntant à David Lopez (*Fief*, 2017) et Nicolas Mathieu (*Leurs enfants après eux*, 2018).

Comme pour l'ensemble de ses courts-métrages professionnels, Jean-Baptiste Durand a collaboré pour *Chien de la casse* avec Anaïs Bertrand et les équipes d'Insolence Productions. C'est d'ailleurs sous l'impulsion de la productrice que le cinéaste s'est attelé véritablement à l'écriture du film dès 2016. La production du film a été permise par le soutien de différentes résidences d'écriture (Groupe Ouest ; Moulin d'André-Céci ; Émergence) de la Région Occitanie-Pyrénées Méditerranée (aide à l'écriture, au développement et à la production) ; du CNC (aide à la réécriture et avance sur recettes) ; de BAC Films (distributeur et vendeur international) et des SOFICA Indéfils et Cinéimage.

Le tournage du film a eu lieu dans la région Occitanie / Pyrénées-Méditerranée, principalement dans la commune du Pouget, entre novembre et décembre 2021.

Bien que le film porte un regard sur la jeunesse des villages et des zones périurbaines, le projet de Jean-Baptiste Durand n'a jamais été de réaliser un film naturaliste. Ce refus d'une démarche naturaliste passe entre autres par le casting



composé majoritairement d'acteurs professionnels (seuls quelques acteurs secondaires ont été choisis parmi des habitants locaux), d'une composition musicale originale et également d'une caméra posée sur pied. De plus, le réalisateur souhaitait s'éloigner du registre purement dramatique des films naturalistes. C'est pourquoi, il a insufflé dans son film, un mélange des genres rare dans la production cinématographique française. Ainsi, le film varie selon les séquences entre comédie, western dans un monde rural et drame.

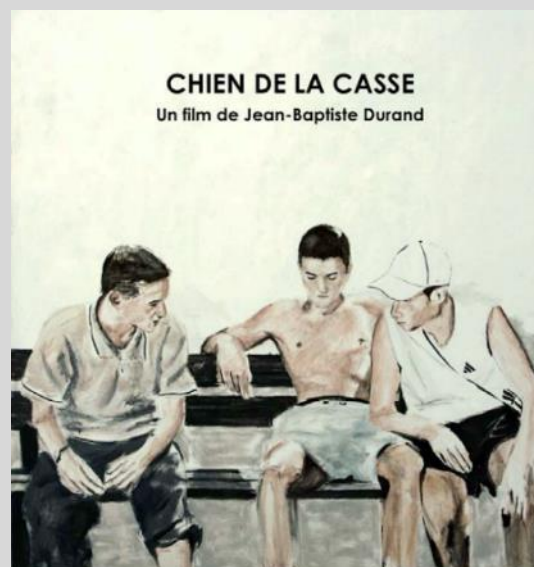
Le cinéaste se justifie de cette démarche en expliquant qu'il souhaitait s'éloigner du cinéma français hyper-réaliste qui a pour habitude de filmer les classes populaires en recourant à des acteurs non professionnels et en privilégiant la caméra-épaule. A ses yeux, ce cinéma est certes réaliste mais teinté d'un regard fortement bourgeois et parfois condescendant par rapport à ce qu'il filme. Le réalisateur de *Chien de la casse* a préféré filmer un récit purement fictionnel, dont les personnages sont fortement inspirés de sa jeunesse personnelle. Il a souhaité les rôles de son film à des comédiens professionnels car c'est selon lui, une forme de reconnaissance de donner des rôles d'idiots du village à des professionnels, c'est reconnaître et légitimer l'existence de ces personnes.

Le choix des acteurs principaux et en particulier celui du personnage de Miralès a pris du temps. Jean-Baptiste Durand s'est efforcé à ne pas penser à des acteurs pendant la phase d'écriture du long-métrage, au contraire des habitudes qu'il a développé lors du développement de ses courts-métrages. Toutefois, alors qu'il était encore à l'écriture

du projet, il a vu dans la même semaine, deux films avec Anthony Bajon (*La Prière* de Cédric Kahn et *L'apparition* de Xavier Giannoli) et il y a vu le Dog qu'il voulait. Quant au choix de Miralès, des amis du cinéaste lui avaient présenté Raphaël Quenard, alors grand inconnu, qui avait également grandi dans un village.

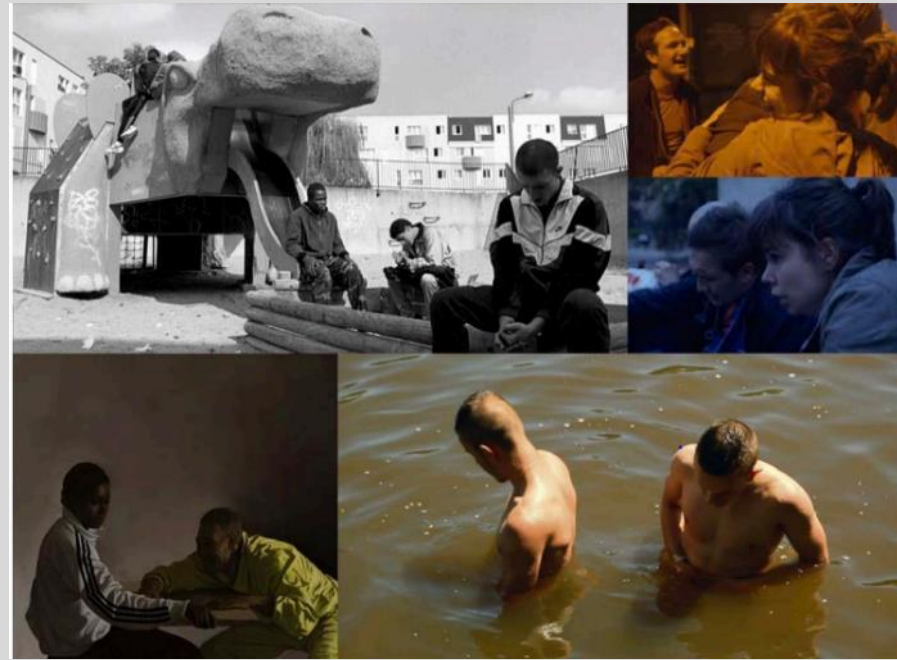
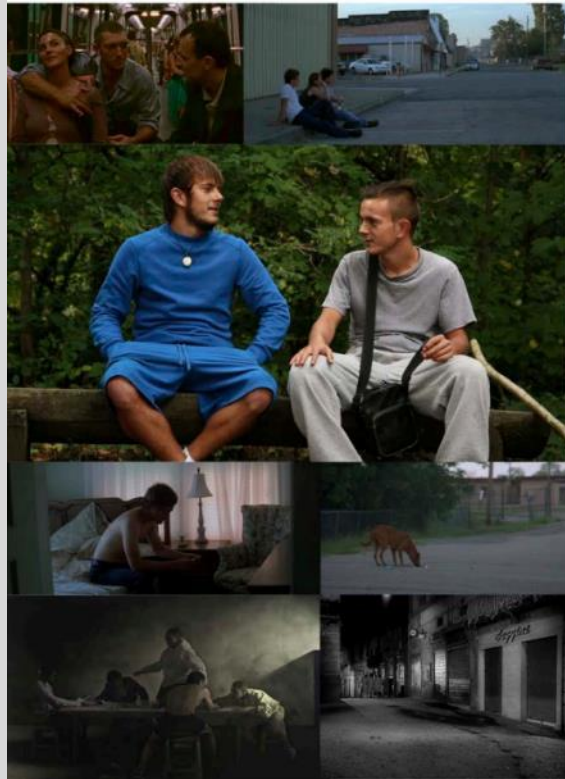
Le titre *Chien de la casse* était présent dès les origines du projet. C'est une expression issue de la jeunesse de banlieue et souvent utilisée en tant qu'insulte. L'équipe du film a choisi ce titre pour plusieurs raisons. L'expression peut en effet s'appliquer aux deux personnages principaux (Miralès et Dog), sans pour autant que l'on puisse déterminer lequel est réellement le chien de la casse, mais se comprend également via la métaphore omniprésente dans le film (le nom du personnage, Dog, un vrai chien, Malabar). La relation qui unit les deux personnages est similaire à celle du maître et de son chien tant il existe un rapport

dominant/dominé. De plus, à cette relation de domination s'ajoute une fidélité sans borne entre les deux hommes. Fidélité qui est mise à l'épreuve durant le film par l'irruption du personnage d'Elsa. En cela, je trouve que le choix du titre est particulièrement malin et est suffisamment aguicheur pour titiller la curiosité des spectateurs potentiels.



Esquisse par Jean-Baptiste Durand du film

# Références visuelles indiquées par l'équipe du film



## Festivals et prix :

Le film a été sélectionné et projeté dans plusieurs festivals avant sa sortie en salles. Néanmoins, il n'a pas été sélectionné dans un festival de catégorie A.

- Décembre 2022 : Le sommet des Arcs, section panorama
- Janvier 2023 : Premiers plans d'Angers, compétition européenne – **Prix du public**
- Février 2023 : Festival du premier d'Annonay
- Février 2023 : Rencontres cinématographiques de Pézenas
- Mars 2023 : Festival des montreurs d'images d'Avignon – **Prix du jury**
- Mars 2023 : Festival Music & Cinéma de Marseille
- Avril 2023 : Festival Traversées du pays de Lunel
- Mai 2023 : **Prix Pierre Chevalier** (récompensant un tandem cinéaste/producteur) avec Anaïs Bertrand
- Juin 2023 : Festival Le berceau du cinéma, La Ciotat – **Lumière d'or & double prix d'interprétation masculine**
- Juin 2023 : Festival du film de Cabourg – **Swann d'or du meilleur premier film & révélation masculine**
- Septembre 2023 : Festival Off court de Trouville
- Septembre 2023 : Festival du film Français d'Helvétie
- Octobre 2023 : Festival du nouveau cinéma de Montréal – **Prix du public**
- Octobre 2023 : Festival du cinéma français de Lisbonne
- Octobre 2023 : Festival international du film francophone de Tübingen
- Novembre 2023 : Festival du film francophone d'Austin



## Pourquoi j'ai choisi ce film :

J'ai choisi de travailler sur *Chien de la casse* car ce fut l'un de mes films préférés de 2023 et que la performance de Raphaël Quenard (que j'avais découvert en 2021 dans *Fragile*) dans ce film est la plus impressionnante que j'ai vu cette année (j'espère qu'il sera récompensé aux Césars). Bien que les paysages et les décors du film me rappellent davantage mes souvenirs d'enfance, je me suis reconnu dans les personnages du film. Étant moi-même issu d'une petite commune périurbaine (non pas de Montpellier comme dans le film mais de Lille), ma jeunesse ressemblait en certains points à celle de Miralès et de Dog. Tout comme eux, mes amis n'étaient pas forcément des personnes dont je me sentais proche mais des personnes de mon âge de mon village. Pour autant, ces amitiés qui peuvent paraître artificiels cachaient une fidélité sincère. De même, des détails du film tels que la présence récurrente de la voiture, quasi indispensable pour le moindre déplacement du fait du manque d'offre de transports en commun et d'aménagements cyclables, ou l'éclairage des scènes de nuit m'ont rappelé des moments de mon adolescence et ont contribué à mon identification à ces personnages.

Je crois que *Chien de la casse* a été le premier film dont la réalité de ses protagonistes m'a semblé proche de mon vécu. Le tour de force du film est à mes yeux de donner un regard critique sur cette réalité sociale tout en ayant une profonde sympathie pour cette jeunesse. Le film évite un écueil

que je trouve trop fréquent dans le cinéma social français : une certaine forme de condescendance envers les classes populaires manifeste par la volonté de réduire ces individus à une existence pathétique. Le mélange des genres notamment l'apport de scènes réellement comiques et la qualité d'écriture des personnages contribuent à casser cette image de film réaliste.

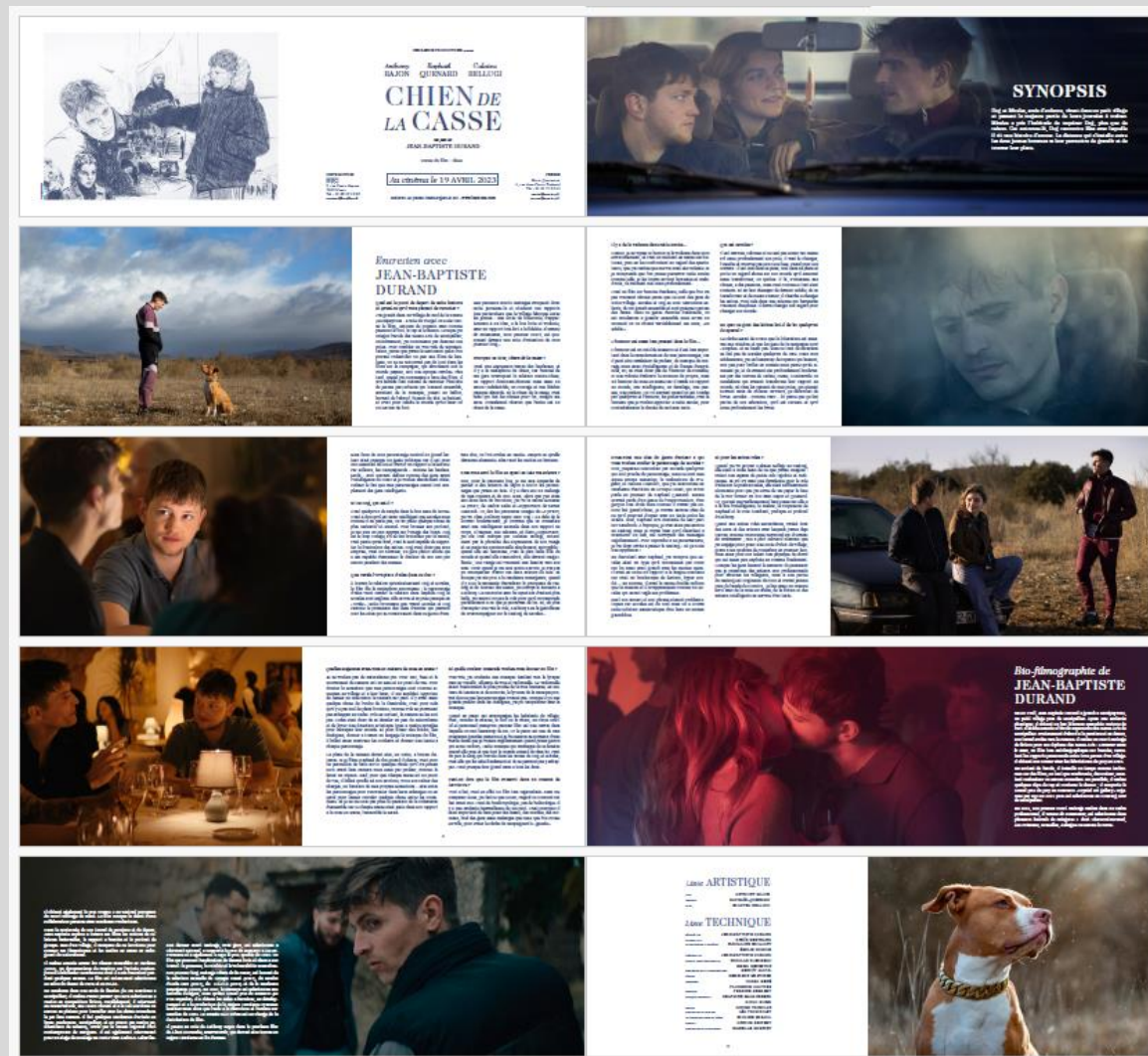
Une autre raison qui m'a poussé à travailler sur ce film est son exploitation. En effet, comme je le décrirai plus tard (cf performances en salles), le film n'a pas réalisé des entrées impressionnantes sur ces premières semaines. Je me rappelle l'avoir vu au UGC des Halles, le mardi de sa deuxième semaine d'exploitation (le mardi 2 mai – je conserve mes billets de cinéma) et c'était déjà le dernier jour d'exploitation classique du film dans ce cinéma (seules quelques séances par jour ensuite). Je me rappelle que j'avais été surpris que le film ne fût plus proposé car nous étions étonnamment nombreux dans la salle pour une séance le mardi soir. Pour autant malgré son démarrage discret, le film a continué d'attirer des spectateurs dans les salles qui ont continué de le projeter. C'est un des rares films récents dont l'exploitation s'est faite sur le long-terme, portée par une bonne critique presse et un excellent bouche-à-oreille. Il y avait encore régulièrement des séances à Paris jusqu'en octobre.

# Analyse du matériel promotionnel :

## Le dossier de presse :

Le dossier de presse a été réalisé par le distributeur Bac Films et la société d'attaché de presse Marie Queysanne. Il est composé d'une dizaine de pages qui regroupent différents éléments tels que des visuels du film (photogrammes et un dessin réalisé par Jean-Baptiste Durand) ; le synopsis ; un entretien avec le réalisateur (sur les motivations et la nature de son projet ; ses choix de mise en scène ; son choix des acteurs...) ; d'une biofilmographie du cinéaste et de la liste technique et artistique du film. La dernière page (non visible ici) indique les contacts des équipes de programmation du distributeur.

En somme, c'est un dossier de presse épuré et élégant mais relativement simple. Comparé aux dossiers de presse du même distributeur pour des films de cinéastes ancrés dans le paysage cinématographique (*La femme de Tchaïkovski* de Kirill Serebrennikov ou *Club Zero* de Jessica Hausner), le dossier de presse de *Chien de la casse* est moins fourni en informations. Les deux autres dossiers de presse évoqués ne donnaient pas uniquement la parole au cinéaste mais également à des membres du staff technique et artistique (chef costumier, compositeur...) ainsi qu'aux acteurs. Des anecdotes sur le tournage étaient également présentes ce qui n'est pas le cas pour le dossier de *Chien de la casse*. Ce choix peut se justifier car c'est un premier film qui nécessite de mettre en lumière un talent émergent mais cela reste dommageable.



L'affiche du film :



Le nom de la société de production, Insolence Productions, qui est indiquée en miniature car ce n'est pas une société particulièrement connue et identifiée du public

La principale distinction en festival du film. Le choix du festival donne aussi l'information que c'est un premier film dont le prix du public certifie la qualité.

Dans une police d'écriture plus grande, le nom des trois comédiens principaux du film. Le choix de faire du nom des comédiens l'une des informations les plus importantes de l'affiche indique que le distributeur compte sur la popularité des trois interprètes malgré leur jeune âge.

En très grand, occupant près de la moitié de l'affiche, le titre du film inscrit sur un arrière-plan du ciel.

Le nom du réalisateur écrit dans une police petite et en blanc sur un fond blanc, rendant la lecture quasi impossible. Ce choix montre que le distributeur ne capitalise pas sur le nom et la renommée du réalisateur, ce qui n'est pas étonnant puisque c'est son premier long-métrage.

Occupant la moitié inférieure de l'image, les trois acteurs principaux ainsi que Malabar, le chien de Miralès et la voiture de Miralès. Dog et Elsa sont appuyés sur la voiture, Elsa regarde Dog, tandis que ce dernier observe Miralès en train de jouer avec Malabar. En arrière-plan, une vaste plaine perdue, similaire aux déserts des films de western, et au fond au loin, les premiers sommets des Pyrénées. Cette scène est révélatrice du film : la relation entre Elsa et Dog, l'amitié solide entre Dog et Miralès, l'isolement de Miralès (seul le côté droit de l'affiche), la récurrence de la voiture et des paysages qui s'inspirent des westerns américains (plaine déserte avec une chaîne de montagne bouchant l'horizon).

En bas, en police miniature au point d'être presque impossible à lire sans effort, le nom et le logo des partenaires du film. Cela correspond à des obligations publicitaires mais ne contribue pas à la promotion du film d'où la volonté de les réduire au maximum dans l'affiche

Je trouve que l'affiche du film est globalement réussie. Elle semble indiquer que le film est une comédie ou du moins un film léger, ce qui est en partie vrai puisque nous rions beaucoup devant le film. Le mélange des genres rend le film difficilement classifiable : certaines scènes (dans le restaurant notamment) inspirent un sentiment de malaise au spectateur. Je comprends le choix du distributeur d'accentuer sur la dimension comique du film car cela est plus porteur et accessible pour le public.

Toutefois, je n'aime pas la moitié supérieure de l'affiche qui est vide. En explorant les photogrammes du film sur le site de BAC Films, je me rends compte que la plupart des photos n'étaient pas intéressantes si elles étaient dimensionnées pour une affiche verticale. Cela est dû à l'horizontalité marquée du cadrage du film (autre influence des westerns). Finalement, je me suis rendu compte que cette affiche était la moins pire des solutions tant le reste du matériel ne semblait pas propice à un affichage vertical.

La bande-annonce du film :



La bande-annonce de *Chien de la casse*, contrairement à l'affiche, montre les différentes facettes du film. En effet, le début de la bande-annonce emprunte à la comédie en montrant des extraits des scènes les plus comiques. Puis le ton de la bande-annonce s'assombrit, la trame devient plus dramatique à la suite d'arrivée d'Elsa qui provoque un malaise et une tension grandissante dans l'amitié entre Dog et Miralès. La bande-annonce montre clairement que Miralès ne semble pas accepter que Dog le délaisse au profit d'Elsa. La fin de la bande-annonce laisse supposer (par une musique dramatique et un montage dynamique) que ces tensions vont aboutir à une situation dramatique ce qui est le cas puisque Malabar, le chien de Miralès mourra dans une rixe entre les deux protagonistes principaux et une bande de jeunes d'un village proche.

Au-delà, de ces premiers éléments, la bande-annonce indique également le nom du distributeur (au début de la bande-annonce) ; la récompense au festival d'Angers (dix-septième seconde) ; le nom des comédiens principaux à la moitié et enfin le titre du film et le nom du réalisateur vers la fin de la bande-annonce. Seule une scène, de forte tension entre Dog et Miralès, est montrée après la présentation du titre. A la toute fin de la bande-annonce, il est indiqué la date de sortie du film (19 avril 2023) ainsi que les partenaires du film. Il est également intéressant de noter qu'il y a des extraits des critiques de presse élogieux (Konbini ; Télérama) qui sont visibles à partir de la seconde moitié de la bande annonce.

## Le plan marketing et media :

Grâce à la gentillesse des équipes de BAC Films qui m'ont partagé des éléments du plan media du film, j'ai pu analyser la stratégie média employée pour la sortie de *Chien de la casse* :

- Affichage : Colonne Morris (Paris et périphérie) en S-1 sur 98 faces
- Matériel promotionnel en salles : bandereau borne billetterie chez Mk2 ; Newsletter Mk2 et écrans digitaux Mk2 Bibliothèque
- Préventif : UGC Les Halles en S-2 et S-1
- Bande annonce salles : Sur le réseau VO à Paris (18 écrans) et en province (105 écrans) ; sur le réseau Mk2, uniquement à Bibliothèque
- Avant-premières : Tournée en province avant la sortie du film (16 dates, en présence du réalisateur et parfois des comédiens) ; la tournée a continué après la sortie du film (+ de 25 dates)
- Presse (encarts publicitaires) : Télérama (partenaire) ; Le Monde (partenaire) ; Ouest France (partenaire) ; Box-Office ; Diagonale et Cinéma Star
- Digital :
  - Démotivateur (partenariat) : tournage d'une vidéo interview et stories sur les réseaux sociaux ;
  - Sens Critique (partenariat) : Habillage homepage ; video in-read (video intégrée dans un texte) ; notification jeu concours et posts sur Facebook et Twitter
  - Sponsorisation (bande-annonce et capsules) sur Facebook ; Instagram ; Youtube et TikTok
  - Vidéo Tiktok avec Paulo de sportix (influenceur sur Youtube et TikTok)

Le plan media déployée pour la sortie du film vise en particulier les jeunes par l'importance de la promotion digitale via des partenariats avec des plateformes appréciées par la jeunesse (TikTok ; Instagram...). Toutefois, la sortie du film n'a pas bénéficié d'une campagne promotionnelle conséquente étant donné que peu d'espace d'affichage ont été acheté et que la bande-annonce du film n'a été diffusé que dans peu de salles, notamment à Paris. Il est intéressant de noter que les grands circuits d'exploitation (Pathé, UGC, CGR) ne sont pas concernés (à l'exception du préventif aux Halles) dans le plan

média du film, le distributeur a préféré ne s'appuyer que sur les réseaux VO et Mk2 ainsi que sur les salles indépendantes.

La campagne marketing du film est davantage orientée vers des partenariats louant la qualité du film ainsi que par une tournée d'avant-premières que par l'achat d'espace publicitaire. Comparé à la sortie de *Sur l'Adamant* de Nicolas Philibert (sorti le même jour) dont la bande-annonce avait diffusé les deux précédant la sortie du film sur l'ensemble des écrans du réseau Mk2 et du réseau Dulac Cinéma, *Chien de la casse* n'a pas bénéficié d'une grande visibilité. Ce choix dommageable pour la carrière du film en salles peut se



comprendre car *Chien de la casse* est un premier film et que ces derniers ne bénéficient rarement d'une visibilité importante. Il n'est donc pas surprenant que le marketing du film ait été moins important que pour d'autres films sortis le même jour. Néanmoins, le mix de la promotion du film est varié entre des encarts publicitaires dans des quotidiens importants (Le Monde,

Ouest-France) ; du matériel promotionnel dans certaines salles ainsi qu'une campagne de marketing digitale sur plusieurs plateformes.



## **La sortie du film en salles :**

### Le plan de sortie :

Le film est sorti le 19 avril 2023 sur une combinaison de 81 copies réparties de la manière suivante (la liste des salles projetant le film en première semaine est en annexe) :

- Paris : 5 salles (une salle indépendante seulement – Les 3 Luxembourg)
- Banlieue parisienne : 7 salles
- Grande région parisienne : 15 salles
- Bordeaux : 11 salles
- Nord : 1 salle (UGC Majestic de Lille)
- Lyon : 15 salles
- Marseille : 22 salles
- Strasbourg : 5 salles

La majorité des salles projetant le film à sa sortie sont des salles indépendantes à l'exception de quelques-unes appartenant à de grands circuits d'exploitation ou étant des multiplexes : L'UGC les Halles, le Gaumont Montparnos, le Mk2 BnF et le Pathé Wepler à Paris ; l'UGC de Saint-Quentin en Yvelines ; le CGR de Cherbourg ; Le Grand Écran de Limoges ; les CGR de la Rochelle et Montauban ; l'UGC Majestic de Lille ; le CGR de Clermont-Ferrand ; le Kinépolis de Belfort ; le Pathé Madeleine (Marseille) le Pathé Masséna (Nice) et le CGR de Carcassonne.



La concurrence lors de la sortie du film :

Afin de comprendre les résultats au box-office du film, il faut constater la concurrence auquel il a dû faire face. Ci-dessous les principaux films sortis le même jour que *Chien de la casse* ainsi que des semaines du 12 et 26 avril 2023.

La semaine du 12 avril 2023 (une semaine avant *Chien de la casse*) :

TITRE	DISTRIBUTEUR	MER	JEU	VEN	SAM	DIM	TOT. D	LUN	MAR	TOT. S	CP	PdM
DONJONS & DRAGONS : ...	PARAMOUNT	43 855	33 829	48 504	98 203	78 598	306 592	33 895	35 861	383 357	856	8,5 %
10 JOURS ENCORE SANS...	STUDIO CANAL	30 592	23 393	25 979	48 463	40 579	173 114	25 833	29 219	233 275	663	5,2 %
SUZUME	EUROZOOM	21 527	14 070	18 304	35 158	29 447	120 285	16 718	16 779	155 887	671	3,5 %
LES COMPLICES	SND	8 715	7 566	9 357	16 284	11 705	54 173	6 646	6 495	68 729	258	1,5 %
LES AVENTURES DE RIC...	PARADIS FILMS	6 728	3 760	3 002	6 025	4 861	25 029	4 590	5 505	36 221	450	0,8 %
LES AMES SOEURS	AD VITAM	4 973	3 820	4 495	6 616	5 570	26 189	3 321	3 167	33 326	158	0,7 %
UNE HISTOIRE D'AMOUR	LE PACTE	4 084	3 667	3 991	5 922	5 291	23 115	3 198	3 012	29 717	201	0,7 %
THE QUIET GIRL	ASC DISTRIBUTI...	2 801	2 497	3 139	5 094	4 505	18 488	2 767	2 829	24 479	68	0,5 %
DANCING PINA	DULAC DISTRIBU...	2 348	1 924	2 345	4 365	4 118	15 409	2 709	2 565	20 978	76	0,5 %
LA COURSE AUX OEUFS	ALBA FILMS	3 321	1 530	989	2 396	1 979	10 584	1 726	2 007	14 391	312	0,3 %
ALMA VIVA	TANDEM	729	742	1 020	1 874	1 691	6 264	1 105	966	8 403	42	0,2 %

La semaine du 19 avril 2023 (sortie de *Chien de la Casse*) :

TITRE	DISTRIBUTEUR	MER	JEU	VEN	SAM	DIM	TOT. D	LUN	MAR	TOT. S	CP	PdM
LA VIE POUR DE VRAI	PATHE DISTRIBU...	38 874	36 824	40 594	77 692	97 645	298 231	32 358	33 652	369 730	799	8,4 %
EVIL DEAD RISE	METROPOLITAN F...	25 683	20 128	31 370	49 412	37 866	165 773	27 342	27 223	222 311	398	5,0 %
LA PLUS BELLE POUR A...	UNIVERSAL PICT...	5 797	6 030	6 567	9 698	15 307	44 036	7 347	7 405	59 959	371	1,4 %
SUR L'ADAMANT	LES FILMS DU L...	4 155	3 505	4 285	7 410	8 083	27 979	5 278	5 057	38 888	119	0,9 %
LA CONFERENCE	CONDOR DISTRIB...	3 456	2 898	3 581	5 601	5 983	21 927	3 361	3 378	29 206	115	0,7 %
LA DERNIERE REINE	JOUR 2 FETE	1 788	1 784	2 364	4 379	4 781	15 231	3 006	2 823	21 124	62	0,5 %
CHIEN DE LA CASSE	BAC FILMS	1 814	1 740	2 099	3 686	3 882	13 856	2 638	2 578	19 544	81	0,4 %
AVANT L'EFFONDREMENT	PYRAMIDE	1 242	1 068	1 394	2 318	2 125	8 202	1 180	1 259	10 745	71	0,2 %
BLUE JEAN	UFO DISTRIBUTI...	944	890	1 042	1 780	1 858	6 619	1 349	1 316	9 433	39	0,2 %

La semaine du 26 avril 2023 :

TITRE	DISTRIBUTEUR	MER	JEU	VEN	SAM	DIM	TOT. D	LUN	MAR	TOT. S	CP	PdM
NOTRE TOUT PETIT PET...	UGC DISTRIBUTI...	24 296	20 865	20 300	27 926	34 165	128 089	23 732	7 987	162 886	481	4,4 %
MISANTHROPE	METROPOLITAN F...	10 377	10 340	11 781	18 182	22 608	73 697	18 016	6 388	98 940	379	2,7 %
LE JEUNE IMAM	LE PACTE	22 329	12 737	10 794	12 232	11 787	69 869	8 946	4 218	83 367	149	2,3 %
QUAND TU SERAS GRAND	AD VITAM	7 217	6 483	5 954	7 968	10 581	38 946	8 075	3 659	51 842	352	1,4 %
HOKUSAI	ART HOUSE	7 779	5 742	5 925	8 425	9 611	38 294	8 473	3 930	51 817	117	1,4 %
MA LANGUE AU CHAT	ZINC	6 080	5 493	5 610	7 746	10 047	35 173	8 278	3 307	48 057	337	1,3 %
BURNING DAYS	MEMENTO DISTRI...	4 064	3 787	4 258	6 746	7 411	26 736	7 270	3 138	37 541	126	1,0 %
BEAU IS AFRAID	ARP SELECTION	4 852	3 691	3 603	4 917	5 920	23 239	4 692	2 401	30 685	111	0,8 %

*Chien de la casse* est donc sorti dans un contexte de sorties cinéma dense aussi bien pour le cinéma commercial que pour le cinéma art & essai. Le couloir des films commerciaux et accessibles était occupé par *Donjons & dragons* (John Francis Daley et Jonathan Goldstein) ; *La vie pour de vrai* (Dany Boon) ; *Evil Dead Rise* (Lee Cronin) ; *Notre tout petit mariage* (Frédéric Quiring) et *Misanthrope* (Damián Sziffrón) sans oublier *Super Mario Bros le film* (Aaron Horvath et Michael Jelenic) et *Les trois mousquetaires : d'Artagnan* (Martin Bourboulon) qui étaient tous les deux sortis le 6 avril et qui ont concentré la majorité des entrées pendant le mois d'avril.



Le cinéma art & essai était également riche en propositions fortes à la même période, les spectateurs cinéphiles disposaient d'une multitude d'options pour se rendre dans les salles obscures : *Suzume* (Makoto Shinkai) ; *Les âmes sœurs* (André Téchiné) ; *Une histoire d'amour* (Alexis Michalik) ; *The Quiet Girl* (Colm Bairéad) ; *Sur l'Adamant* (Nicolas Philibert) ; *La Conférence* (Matti Geschonneck) ; *La dernière reine* (Adila Bendimerad, Damien Ounouri) ; *Le jeune imam* (Kim Chapiron) ; *Hokusai* (Hajime Hashimoto) ; *Burning Days* (Emin Alper) ou encore *Beau is Afraid* (Ari Aster).



## La performance du film en salles :

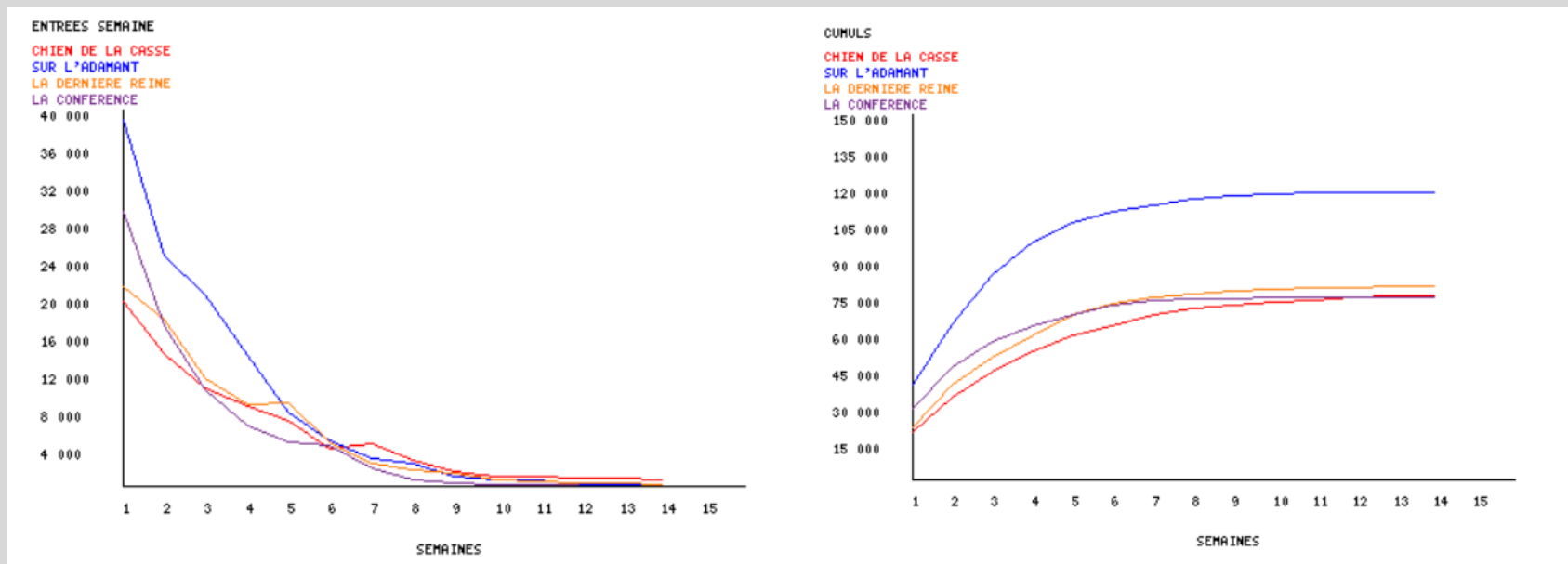
Le film a été vu par 81 000 spectateurs ce qui est un score très satisfaisant pour un premier film, en particulier dans le contexte concurrentiel dans lequel il est sorti. Pour autant les débuts du film ont été difficiles. Le film est septième parmi les nouveautés du 19 avril et a rassemblé 19 544 spectateurs. Parmi les films indépendants, il est quatrième derrière *Sur l'Adamant*, *La conférence* et *La dernière reine*. Il est néanmoins devant deux autres films diffusés par des distributeurs indépendants : *Avant l'effondrement* et *Blue Jean*. Les résultats du film la première semaine sont d'autant plus mitigés que le film a bénéficié d'un nombre de copies supérieur à celui de *La dernière reine* (81 contre 62) qui a attiré 2 000 spectateurs de plus la semaine du 19 avril.

TITRE	DISTRIBUTEUR	MER	JEU	VEN	SAM	DIM	TOT. D	LUN	MAR	TOT. S	CP	PdM
LA VIE POUR DE VRAI	PATHE DISTRIBU...	38 874	36 824	40 594	77 692	97 645	298 231	32 358	33 652	369 730	799	8,4 %
EVIL DEAD RISE	METROPOLITAN F...	25 683	20 128	31 370	49 412	37 866	165 773	27 342	27 223	222 311	398	5,0 %
LA PLUS BELLE POUR A...	UNIVERSAL PICT...	5 797	6 030	6 567	9 698	15 307	44 036	7 347	7 405	59 959	371	1,4 %
SUR L'ADAMANT	LES FILMS DU L...	4 155	3 505	4 285	7 410	8 083	27 979	5 278	5 057	38 888	119	0,9 %
LA CONFERENCE	CONDOR DISTRIB...	3 456	2 898	3 581	5 601	5 983	21 927	3 361	3 378	29 206	115	0,7 %
LA DERNIERE REINE	JOUR 2 FETE	1 788	1 784	2 364	4 379	4 781	15 231	3 006	2 823	21 124	62	0,5 %
CHIEN DE LA CASSE	BAC FILMS	1 814	1 740	2 099	3 686	3 882	13 856	2 638	2 578	19 544	81	0,4 %
AVANT L'EFFONDREMENT	PYRAMIDE	1 242	1 068	1 394	2 318	2 125	8 202	1 180	1 259	10 745	71	0,2 %
BLUE JEAN	UFO DISTRIBUTI...	944	890	1 042	1 780	1 858	6 619	1 349	1 316	9 433	39	0,2 %

Toutefois, malgré ces débuts mitigés, *Chien de la casse* a bénéficié d'un excellent bouche-à-oreille ce qui s'est traduit dans les chiffres par une diminution moins importante du nombre d'entrées par semaine. En effet, en constatant l'historique des entrées du film, il est possible de remarquer que le film attire 13 934 spectateurs en deuxième semaine soit une baisse de 28,7% par rapport à la première semaine. La diminution est encore moins importante les semaines suivantes (-25,6% ; -18,3% ; -18,1%) ce qui est rare puisque la majorité des films disparaissent complètement des écrans à partir de la troisième et quatrième semaine. Au bout d'un mois d'exploitation, le film a réuni 60 549 spectateurs soit environ les ¾ des spectateurs cumulés à la date du 13 décembre. Cette bonne tenue s'explique à la fois par l'excellente réputation du film et par l'augmentation du nombre de copies à partir de la semaine du 3 mai 2023 (passant de 90 à 141 copies et atteignant 154 copies la semaine d'après). Cette augmentation du nombre de copies d'explique par la concurrence moindre au mois de mai, période du festival de Cannes et durant laquelle les distributeurs de films art et essai tendent à ne pas être disponibles. Le film bénéficie d'une exploitation sur le long-terme au point que la semaine du 31 mai (soit la 6<sup>ème</sup> semaine d'exploitation du film), le film réalise un meilleur score que la semaine précédente.

PARIS + PROVINCE													
SEMAINE ↕	MER ↕	JEU ↕	VEN ↕	SAM ↕	DIM ↕	TOT DIM ↕	LUNDI ↕	MARDI ↕	TOT SEM ↕	CP ↕	DELTA ↕	PdM ↕	CUMUL ↕
19/04/2023	1 814	1 740	2 099	3 686	3 882	13 856	2 638	2 578	19 544	81	DEM	0,4 %	20 842
26/04/2023	1 686	1 330	1 841	2 063	2 562	9 906	2 304	1 370	13 934	90	-28,7 %	0,4 %	34 776
03/05/2023	1 033	796	1 074	1 505	2 228	6 998	1 782	1 324	10 366	141	-25,6 %	0,3 %	45 142
10/05/2023	853	951	1 110	1 409	1 670	6 212	1 104	869	8 470	154	-18,3 %	0,3 %	53 612
17/05/2023	585	1 077	939	1 013	1 309	5 287	818	858	6 937	139	-18,1 %	0,2 %	60 549
31/05/2023	469	915	288	432	909	3 069	678	657	4 455	127	14,9 %	0,2 %	68 882
24/05/2023	450	450	396	412	708	2 479	747	466	3 878	100	-44,1 %	0,1 %	64 427
06/09/2023	295	85	17	53	51	501	16	27	330	14	-23,6 %	0,0 %	79 799
07/06/2023	282	258	345	413	637	1 949	456	302	2 696	84	-39,5 %	0,1 %	71 578
05/04/2023	169	0	14	0	0	183	0	36	219	3	-31,8 %	0,0 %	937
14/06/2023	142	120	192	228	297	979	245	209	1 435	46	-46,8 %	0,1 %	73 013
05/07/2023	128	58	66	99	168	523	85	107	711	16	-24,4 %	0,0 %	75 695
12/07/2023	95	66	118	158	103	540	64	98	702	10	-1,3 %	0,0 %	76 397
28/06/2023	86	67	91	169	207	620	147	174	941	19	-8,6 %	0,0 %	74 984
30/08/2023	78	59	23	93	44	297	107	28	432	9	17,7 %	0,0 %	79 469
12/04/2023	76	34	26	0	0	136	206	19	361	5	64,8 %	0,0 %	1 298
19/07/2023	69	29	56	94	123	373	74	102	549	10	-21,8 %	0,0 %	76 946
21/06/2023	61	194	108	139	211	721	128	173	1 030	31	-28,2 %	0,1 %	74 043
02/08/2023	45	77	105	70	81	378	124	147	649	9	115,6 %	0,0 %	77 896
09/08/2023	39	39	57	79	90	304	122	64	490	6	-24,5 %	0,0 %	78 386
16/08/2023	36	38	26	78	47	225	38	21	284	5	-42,0 %	0,0 %	78 670
23/08/2023	21	19	70	24	51	185	28	154	367	6	29,2 %	0,0 %	79 037
26/07/2023	13	26	32	44	77	192	38	71	301	7	-45,2 %	0,0 %	77 247
13/09/2023	12	21	18	9	38	98	31	38	167	6	-49,4 %	0,0 %	79 966
27/09/2023	6	70	122	9	72	279	15	59	353	8	377,0 %	0,0 %	80 393
22/03/2023	0	0	0	0	0	0	349	48	397	2	139,2 %	0,0 %	397
29/03/2023	0	88	0	81	0	169	50	66	321	9	-19,1 %	0,0 %	718





Ces deux graphiques ci-dessus sont issus de Cinézap (qui n'affiche malheureusement pas les données après la semaine 15). Ils comparent le nombre d'entrées par semaine (graphique de gauche) et le cumul d'entrées (graphique de droite) de *Chien de la casse* et de ses principaux concurrents sortis le 19 avril : *La dernière reine* ; *Sur l'Adamant* et *La Conférence*. Au fur et à mesure des semaines d'exploitations, l'écart entre les films se réduit et *Chien de la casse* qui était dernier lors de la première semaine d'exploitation commence à réaliser de meilleurs scores que ses principaux concurrents à partir de la septième semaine d'exploitation. Certes, cet excellent maintien du film ne permet pas de combler l'écart au cumul des entrées mais tend à le réduire. Par ailleurs, *Chien de la casse* a dépassé au cumul *La conférence* à la 13<sup>ème</sup> semaine d'exploitation et a presque rattraper *La dernière reine* au cumul des entrées (81 000 entrées pour *Chien de la casse* et 82 000 pour *La dernière reine*). Seul le documentaire de Nicolas Philibert, récompensé par l'Ours d'or à Berlin reste loin devant le film de Jean-Baptiste Durand.

## La réception du film :

Le long-métrage de Jean-Baptiste Durand a bénéficié d'une bonne critique spectateurs sur Allociné (note moyenne de 4 étoiles) et sur Sens Critique (note moyenne de 7,3), les deux principaux sites sur le cinéma en France. Ce bon bouche-à-oreille explique partiellement la tenue du film sur le long-terme.

SensCritique > Films > Comédie dramatique > Chien de la casse

# Chien de la casse

2022

★ 5.7K ▶ 3K ♥ 451

**7.3** (II)

Movie poster for 'Chien de la casse' featuring Anthony Bajon, Raphaël Quenard, and Galatea Bellugi.

La critique professionnelle a également été emballée par ce premier film : à l'exception du journal du dimanche (qui reconnaît que Jean-Baptiste Durand est un talent émergent dont il faut suivre la carrière), l'ensemble de la presse a donné au moins une note de 3 sur Allociné et Libération a tellement aimé le film qu'il lui a donné la note maximale. La critique relève souvent la qualité du jeu des interprètes, la qualité d'écriture des dialogues et l'originalité du récit.

**19 avril 2023 en salle** / 1h 33min / Comédie dramatique

De Jean-Baptiste Durand

Par Jean-Baptiste Durand

Avec Anthony Bajon, Raphaël Quenard, Galatea Bellugi

**SÉANCES (2)** **VOIR VIA MYCANAL** **VOD**

**PRESSE**  
★★★★★ 3,7  
22 critiques

**SPECTATEURS**  
★★★★★ 4,0  
2014 notes dont 188 critiques

**MES AMIS**  
★★★★★

Movie poster for 'Chien de la casse'.

**Note moyenne** ★★★★★ 3,7 22 titres de presse

★★★★★ Culturopoing.com	★★★★★ Télé 2 semaines
★★★★★ Libération	★★★★★ Télérama
★★★★★ Bande à part	★★★★★ Voici
★★★★★ Cahiers du Cinéma	★★★★★ aVoir-aLire.com
★★★★★ CinemaTeaser	★★★★★ L'Obs
★★★★★ Elle	★★★★★ La Croix
★★★★★ Femme Actuelle	★★★★★ Les Fiches du Cinéma
★★★★★ GQ	★★★★★ Les Inrockuptibles
★★★★★ Le Figaro	★★★★★ Première
★★★★★ Le Monde	★★★★★ Sud Ouest
★★★★★ Le Parisien	★★★★★ Le Journal du Dimanche

Quelques extraits de critiques presse (via Allocine) :

### **Cahiers du Cinéma**

★★★★★ par Jean-Marie Samocki

D'emblée, Chien de la casse impose sa stylisation, qui l'inscrit dans une généalogie remontant à Pagnol, Giono, voire au Renoir de Toni. [...] Durand fait ressortir les accents et les scansionnements de la parole, inventant une langue qui, tout en s'appuyant sur les expressions de l'époque, développe sa propre poésie.

### **Libération**

★★★★★ par Lelo Jimmy Batista

[...] l'impeccable duo formé par Anthony Bajon et surtout, Raphaël Quenard [...]. Héritiers des plus grands dans une fiction qui elle-même renoue avec une certaine tradition du cinéma français des années 70 et 80 – l'étude de mœurs, acide, perçante, sans pitié, mais avec un cœur et une âme immenses. Le genre de film dont on avait fini par ne plus attendre le retour.

### **Le Monde**

★★★★★ par J. Ma.

Inconnu au bataillon, Jean-Baptiste Durand livre avec son premier long métrage un film qui possède la vertu rare de sentir davantage le craquant du vécu que la mise en fonction scénaristique et de faire éprouver la réalité originale d'une situation par ailleurs banale.

### **Le Journal du Dimanche**

★★★☆☆ par Stéphane Joby

Domage que le récit ne creuse pas davantage leurs contours intimes et familiaux. Un cinéaste à suivre.

## Conclusion :

*Chien de la casse* a été l'un des premiers films les plus marquants de l'année 2023. Malgré son absence de sélection dans de grands festivals, il a su émerger parmi l'ensemble de l'offre cinématographique grâce à sa fraîcheur et son originalité ainsi que grâce à l'interprétation incroyable de ses comédiens, Raphaël Quenard en tête de liste.

Distribuer un premier long-métrage n'est jamais chose aisée car cela nécessite de faire émerger un nouveau nom dans le paysage cinématographique. BAC Films a pris ce risque avec *Chien de la casse* et cela fut un pari gagnant car le film cumule 81 430 entrées et a été le troisième succès de 2023 pour son distributeur derrière *A la belle étoile* de Sébastien Tulard (107 225 entrées sur 250 copies) et *La femme de Tchaïkovski* (172 893 entrées sur 315 copies). Malgré une campagne marketing prudente et une concurrence féroce dans les sorties en salles, le film a su être diffusé et a trouvé son public notamment sur le long-terme.

Un tel succès critique et commercial laisse espérer une carrière prometteuse à son réalisateur, Jean-Baptiste Durand et des nominations aux Césars 2024 notamment pour le meilleur premier film et le meilleur espoir masculin et féminin.



## **Sources :**

Chiffres au box-office disponible sur Cinezap : <http://www.cinezap.com/cinezap/>

France Culture, « Critique cinéma : « Chien de la casse » de Jean-Baptiste Durand », *Affaire critique*, 19/04/2023, disponible sur : <https://www.radiofrance.fr/franceculture/podcasts/affaire-critique/critique-cinema-chien-de-la-casse-de-jean-baptiste-durand-5314050>

Présentation par Insolence Productions du projet à la mairie du Pouget, disponible sur : [http://www.le-pouget.com/IMG/pdf/chien\\_de\\_la\\_casse\\_presentation.pdf](http://www.le-pouget.com/IMG/pdf/chien_de_la_casse_presentation.pdf)

Fiche technique du film sur le site d'Insolence Productions, disponible sur : <https://insolenceproductions.com/catalogue/chien-de-la-casse/>

Matériel promotionnel (affiche, bande-annonce et dossier de presse) disponible sur le site de BAC Films : <http://www.bacfilms.com/distribution/fr/films/chien-de-la-casse>

Esteban Bei et Jeanne Casez, « CINEMED : trois questions à Jean-Baptiste Durand, le réalisateur du film *Chien de la casse* », *France 3 Occitanie*, 26/10/2023, disponible sur : <https://france3-regions.francetvinfo.fr/occitanie/herault/cinemed-trois-questions-a-jean-baptiste-durand-le-realisateur-du-film-chien-de-la-casse-2862062.html>

Occitanie films, « Chien de la casse primé à Cannes – distinction en festival : Prix Pierre Chevalier jeune cinéaste et jeune productrice », disponible sur : <https://www.occitanie-films.fr/chien-de-la-casse-de-jean-baptiste-durand-prime-a-cannes/#:~:text=Jeune%20cinéaste%20et%20jeune%20productrice&text=Jean-Baptiste%20Durand%2C%20réalisateur%20du,la%20première%20fois%20à%20Cannes.>

Ciné Dweller, « Chien de la casse : la critique du film », disponible sur : <https://cinedweller.com/movie/chien-de-la-casse-la-critique-du-film/>

Jonathan Rodriguez, « Chien de la casse : interview de Jean-Baptiste Durand », *Le mag du ciné*, 15 avril 2023, disponible sur : <https://www.lemagducine.fr/interviews/chien-de-la-casse-interview-de-jean-baptiste-durand-10057437/>

Lelo Jimmy Batista, « « Chien de la casse » fout les poils », *Libération*, 18 avril 2023, disponible sur : [https://www.liberation.fr/culture/cinema/chien-de-la-casse-fout-les-poil-20230418\\_YEV2BCMP5ZAGFEIYED75O5XY7U/](https://www.liberation.fr/culture/cinema/chien-de-la-casse-fout-les-poil-20230418_YEV2BCMP5ZAGFEIYED75O5XY7U/)

Lemagcinema, « #PremiersPlans2023 – Chien de la casse – Rencontre avec JB Durand, Anthony Bajon et Galatea Bellugi », Youtube, 6 février 2023, disponible sur : <https://youtu.be/d7Gfp6pLURI?si=nWfficfkxUKLGJIC>

France Culture, « Jean-Baptiste Durand : « Ce film c'est l'histoire d'un amour maladroit » », *Par les temps qui courent*, 19 avril 2023, disponible sur : <https://www.radiofrance.fr/franceculture/podcasts/par-les-temps-qui-courent/jean-baptiste-durand-realisateur-9297430>

Thibaut Grégoire, « « Chien de la casse » de Jean-Baptiste Durand : Rédemption du naturalisme », *Le rayon vert : revue de cinéma*, 19 mai 2023, disponible sur : <https://www.rayonvertcinema.org/chien-de-la-casse-jean-baptiste-durand/>

## Annexes :

Liste des salles ayant projeté le film la semaine du 19 avril au 25 avril 2023 :

### **PARIS**

**Semaine du 19/04/2023 au 25/04/2023**

VILLE	SALLE	V	MERC	JEU	VEN	SAM	DIM	TD	LUN	MAR	TS	EC	PdM/S	T.Sc
PARIS	3 LUXEMBOURG		80	84	87	175	200	626	127	101	854	3	37%	7
PARIS	UGC CINE CITE LES HALLES		330	362	396	481	498	2 067	436	472	2 975	27	5%	49
PARIS	GAUMONT MONTPARNOS		69	63	95	189	177	593	95	99	787	4	32%	42
PARIS	MK2 BIBLIOTHEQUE		131	116	160	272	353	1 032	223	181	1 436	21	6%	45
PARIS	PATHE WEPLER		85	71	115	177	194	642	109	114	865	12	5%	35
	<b>TOTAL PARIS</b>	<b>0</b>	<b>695</b>	<b>696</b>	<b>853</b>	<b>1 294</b>	<b>1 422</b>	<b>4 960</b>	<b>990</b>	<b>967</b>	<b>6 917</b>			

Nb Salles : 5 - Nb copies : 5 - Nb salles suivies : 5 - Moyenne entrées par salle suivie : 695

### **BANLIEUE PARIS**

**Semaine du 19/04/2023 au 25/04/2023**

VILLE	SALLE	V	MERC	JEU	VEN	SAM	DIM	TD	LUN	MAR	TS	EC	PdM/S	T.Sc
ST GRATIEN	TOILES		9	3	12	46	24	94	4	15	113	3	10%	11
FONTAINEBLEAU	ERMITAGE		10	5	14	34	31	94	7	15	116	5	10%	19
ANTONY	SELECT		4	21	13	44	24	105	28	5	139	4	3%	13
MONTREUIL	GEORGES MELIES		28	17	31	158	93	327	57	104	488	6	6%	14
SURESNES	CAPITOLE		8	18	18	30	49	123	41	20	184	4	5%	16
ST QUENTIN EN YVELINES	UGC CINE CITE SQY OUEST		28	30	29	80	89	256	47	54	357	16	2%	14
BOULOGNE BILLAN COURT	LANDOWSKI		13	10	17	23	21	84	49		133	1	9%	6
	<b>TOTAL BANLIEUE PARIS</b>	<b>0</b>	<b>100</b>	<b>104</b>	<b>134</b>	<b>415</b>	<b>331</b>	<b>1 084</b>	<b>233</b>	<b>213</b>	<b>1 530</b>			

Nb Salles : 7 - Nb copies : 7 - Nb salles suivies : 7 - Moyenne entrées par salle suivie : 100

**G. REGION PARIS**

Semaine du 19/04/2023 au 25/04/2023

VILLE	SALLE	V	MERC	JEU	VEN	SAM	DIM	TD	LUN	MAR	TS	EC	PdM/S	T.Sc
NANTES	CONCORDE		21	11	22	52	68	174	39	36	249	4	11%	14
RENNES	CINE T.N.B.		13					239			334	2	23%	7
ROUEN	OMNIA REPUBLIQUE		26	20	37	23	77	183	26	32	241	8	5%	14
TOURS	STUDIO		48	118	85	97	148	496	88	71	655	7	14%	14
CAEN	LUX		15	16	15	43	95	184	42	31	257	3	11%	13
ORLEANS	CARMES		5	9	11	27	21	73	19	32	124	4	4%	14
ANGERS	400 COUPS		26					260			399	7	7%	14
BREST	STUDIO		18	19	25	26	43	131	19	41	191	5	7%	21
LORIENT	CINEVILLE		14	7	10	29	37	97	11	45	153	11	2%	15
ST BRIEUC	CLUB 6		9	3	5	37	31	85	17	18	120	6	7%	7
CHERBOURG	CGR ODEON CHERBOURG			7	3	11	19	40	9	8	57	5	8%	11
ST MALO	LE VAUBAN 2 - LA GRANDE PASS...		3	4	12	9	28	56		27	83	3	11%	7
MONTARGIS	ALTICINE		1	3	1	7	9	21	6	2	29	9	0%	9
ROMORANTIN-LANTHENAY	CINE SOLOGNE (LE PALACE)		4	1	2		15	22		4	26	5	1%	5
LA TURBALLE	ATLANTIC		6		17	3	27	53	19	4	76	1	8%	6
	<b>TOTAL G. REGION PARIS</b>	<b>0</b>	<b>209</b>	<b>218</b>	<b>245</b>	<b>364</b>	<b>618</b>	<b>2 134</b>	<b>295</b>	<b>351</b>	<b>2 994</b>			

Nb Salles : 15 - Nb copies : 15 - Nb salles suivies : 15 - Moyenne entrées par salle suivie : 209



**BORDEAUX**

Semaine du 19/04/2023 au 25/04/2023

VILLE	SALLE	V	MERC	JEU	VEN	SAM	DIM	TD	LUN	MAR	TS	EC	PdM/S	T.Sc
TOULOUSE	ABC		22	14	15	44	28	123	43	45	211	3	5%	9
LIMOGES	MULTIPLEXE GRAND ECRAN										98	14	2%	7
BIARRITZ	ROYAL		7	7	10	11	10	45	14	6	65	3	4%	9
POITIERS	DIETRICH		18	4	5	35	17	79	6	4	89	1	14%	9
LA ROCHELLE	CGR DRAGON		7	5	3	8	33	56	3	19	78	8	3%	12
ANGOULEME	C.I.B.D.I		3	8	4	16	17	48	10	12	70	2	12%	8
PERIGUEUX	CGR PERIGUEUX		8	5	1	6	8	28	1	7	36	10	1%	12
BRIVE LA GAILLARDE	LE REX		8	1	9	4	24	46	17	13	76	3	11%	12
MONTAUBAN	CGR PARIS MONTAUBAN				2	13	19	34	1	18	53	3	9%	13
AIGUILLON	THEOPHILE DE VIAU			5				5			5	1	2%	2
MESCHERS SUR GIRONDE	CINEMA FAMILY FUN PARK											1		3
	<b>TOTAL BORDEAUX</b>	<b>0</b>	<b>73</b>	<b>49</b>	<b>49</b>	<b>137</b>	<b>156</b>	<b>464</b>	<b>95</b>	<b>124</b>	<b>781</b>			

Nb Salles : 11 - Nb copies : 11 - Nb salles suivies : 10 - Moyenne entrées par salle suivie : 73

**NORD**

Semaine du 19/04/2023 au 25/04/2023

VILLE	SALLE	V	MERC	JEU	VEN	SAM	DIM	TD	LUN	MAR	TS	EC	PdM/S	T.Sc
LILLE	MAJESTIC		32	44	45	88	118	327	81	68	476	6	14%	22
	<b>TOTAL NORD</b>	<b>0</b>	<b>32</b>	<b>44</b>	<b>45</b>	<b>88</b>	<b>118</b>	<b>327</b>	<b>81</b>	<b>68</b>	<b>476</b>			

Nb Salles : 1 - Nb copies : 1 - Nb salles suivies : 1 - Moyenne entrées par salle suivie : 32

**LYON**

Semaine du 19/04/2023 au 25/04/2023

VILLE	SALLE	V	MERC	JEU	VEN	SAM	DIM	TD	LUN	MAR	TS	EC	PdM/S	T.Sc
LYON	COMOEDIA		35	69	70	142	129	445	54	45	544	9	8%	7
GRENOBLE	CLUB		14	29	24	65	27	159	40	36	235	5	7%	17
CLERMONT FERRAND	CGR LE PARIS		7	8	9	22	33	79	14	14	107	7	2%	14
DIJON	ELDORADO		7					129			153	3	7%	10
ST ETIENNE	MELIES JEAN JAURES		23	18	31	32	35	139	16	13	168	4	5%	14
BESANCON	VICTOR HUGO		4	14	17	21	31	87	13	16	116	3	8%	7
ANNECY	4 NEMOURS		17	56	16	75	70	234	37	30	301	4	14%	14
VALENCE	NAVIRE		14	9	18	18	3	62	9	8	79	5	4%	12
BELFORT	KINEPOLIS BELFORT		12	10	13	9	25	69	8	15	92	14	1%	7
NEVERS	MAZARIN		4	1		4	15	24	5	6	35	10	0%	8
VILLEFRANCHE SUR SAONE	400 COUPS		10	5	7	26	44	92	6	3	101	3	10%	10
LONS LE SAUNIER	LES CORDELIERS		1	2	6	13	2	24	7	3	34	1	6%	8
AIX LES BAINS	VICTORIA		14	8	2	12	17	53	8	5	66	5	9%	15
BOURG ST MAURICE	LE COEUR D'OR	VF	3	7	5	9	3	27	4	4	35	3	3%	
BOURG ST MAURICE	SAVOY											1		7
	<b>TOTAL LYON</b>	<b>0</b>	<b>165</b>	<b>236</b>	<b>218</b>	<b>448</b>	<b>434</b>	<b>1 623</b>	<b>221</b>	<b>198</b>	<b>2 066</b>			

Nb Salles : 15 - Nb copies : 15 - Nb salles suivies : 14 - Moyenne entrées par salle suivie : 165

**STRASBOURG**

Semaine du 19/04/2023 au 25/04/2023

VILLE	SALLE	V	MERC	JEU	VEN	SAM	DIM	TD	LUN	MAR	TS	EC	PdM/S	T.Sc
STRASBOURG	ST EXUPERY		67	68	40	105	76	356	76	84	516	5	16%	28
METZ	KLUB		9	10	10	14	11	54	12	16	82	7	4%	14
NANCY	CAMEO SAINT SEBASTIEN		66	50	44	111	68	339	54	50	443	4	20%	23
MULHOUSE	LE PALACE		7	6	7	8	11	39	7	3	49	8	2%	13
THONVILLE	SCALA		11	12	11	5	19	58	7	11	76	2	16%	14
	<b>TOTAL STRASBOURG</b>		<b>160</b>	<b>146</b>	<b>112</b>	<b>243</b>	<b>185</b>	<b>846</b>	<b>156</b>	<b>164</b>	<b>1 166</b>			

Nb Salles : 5 - Nb copies : 5 - Nb salles suivies : 5 - Moyenne entrées par salle suivie : 233

**MARSEILLE**

Semaine du 19/04/2023 au 25/04/2023

VILLE	SALLE	V	MERC	JEU	VEN	SAM	DIM	TD	LUN	MAR	TS	EC	PdM/S	T.Sc
AIX EN PROVENCE	RENOIR		29	14	34	22	39	138	18	37	193	3	9%	11
MARSEILLE	VARIETES		32	23	40	81	48	224	61	67	352	7	8%	13
MARSEILLE	PATHE MADELEINE		17	22	19	29	17	104	25	29	158	8	5%	21
NICE	PATHE MASSENA		34	33	35	59	41	202	26	46	274	7	7%	28
TOULON	ROYAL		8	17	17	16	29	87	11	9	107	3	7%	7
MONTPELLIER	DIAGONAL CAPITOLE		109	52	119	224	170	674	124	150	948	6	13%	14
AVIGNON	UTOPIA		11	16	10	35	33	105	16	22	143	4	4%	7
PERPIGNAN	CASTILLET		10	4	19	22	22	77	6	21	104	7	3%	8
NIMES	SEMAPHORE		11	15	12	26	24	88	14	16	118	5	3%	14
ALES	CINEPLANET		5	6	20	7	10	48	5	8	61	8	1%	10
CARCASSONNE	CGR LE COLISEE CARCASSONNE		1	7	3	3	15	29	5	11	45	5	9%	11
NARBONNE	SCENE NATIONALE GRAND NARBONNE		14								103	1	18%	4
SETE	COMOEDIA		11	2	16	40	31	100	31	31	162	3	12%	12
CAVAILLON	LE PARADISO					19	8	27	2	4	33	2	10%	7
CLERMONT L'HERAULT	CINEMA ALAIN RESNAIS		60	24	73	87	92	336	132	31	499	1	23%	7
AIGUES MORTES	MARCEL PAGNOL								49		49	1	11%	1
CHATEAU ARNOUX	CINEMATOGAPHE		4		12	7	13	36	9	2	47	3	3%	8
LA CIOTAT	LUMIERE		3	6		4	10	23	8	2	33	4	6%	9
LAMALOU LES BAINS	IMPERIAL											1		1
MARTIGUES	CINEMA LA CASCADE		7	2	7	12	4	32	4	3	39	3	5%	9
LUZES	CAPITOLE		3	4	7	4	12	30	21	4	55	3	4%	8
VAISON LA ROMAINE	FLORIAN		11					58			91	2	4%	8
	<b>TOTAL MARSEILLE</b>	<b>0</b>	<b>380</b>	<b>247</b>	<b>443</b>	<b>697</b>	<b>618</b>	<b>2 418</b>	<b>567</b>	<b>493</b>	<b>3 614</b>			

Nb Salles : 22 - Nb copies : 22 - Nb salles suivies : 21 - Moyenne entrées par salle suivie : 380

