



RECOMPOSITIONS, REPEINTS, AJOUTS ET REPRISES DE RESTAURATION

Epistémologie
Delphine Morana-Burlot
Cours 5 - 2024

DÉFINITIONS

Recomposition:

Rétablissement de l'unité matérielle d'un ensemble dont les parties ont été dispersées.



DÉFINITIONS

Réintégration : Opération à finalité esthétique menée sur une œuvre usée ou lacunaire afin d'en améliorer la lecture donc la compréhension. (Préférer ce terme à « restitution »)

Mimétique ou illusionniste

Discernable ou visible

Complements /
bouchages



Exemple de retouche discernable

DÉFINITIONS

Réversibilité : en restauration, qualité idéale d'une intervention dont on peut annuler les effets ou de matériaux que l'on peut enlever, à tout moment et sans dommage pour l'original.

- C'est un idéal et non un but

DÉFINITIONS

Reprise de restauration : Restauration faite dans le dessein de corriger une restauration antérieure.

Enlèvement d'ajouts : Action d'ôter des éléments ajoutés à une œuvre en prévision de leur remplacement.

I- RESTAURATION DES FRONTONS DU TEMPLE D'APHAIA À EGINE

Sculptures découvertes en
1811 par l'architecte
Charles Robert Cockerell
(1788-1863)



Maquette du
temple
d'Aphaia,
Glyptothèque
de Munich

Vestiges du
temple d'Aphaia
sur l'île d'Egine



I- RESTAURATION DES FRONTONS DU TEMPLE D'APHAIA À EGINE



Bertel Thorvaldsen (1770-1844)

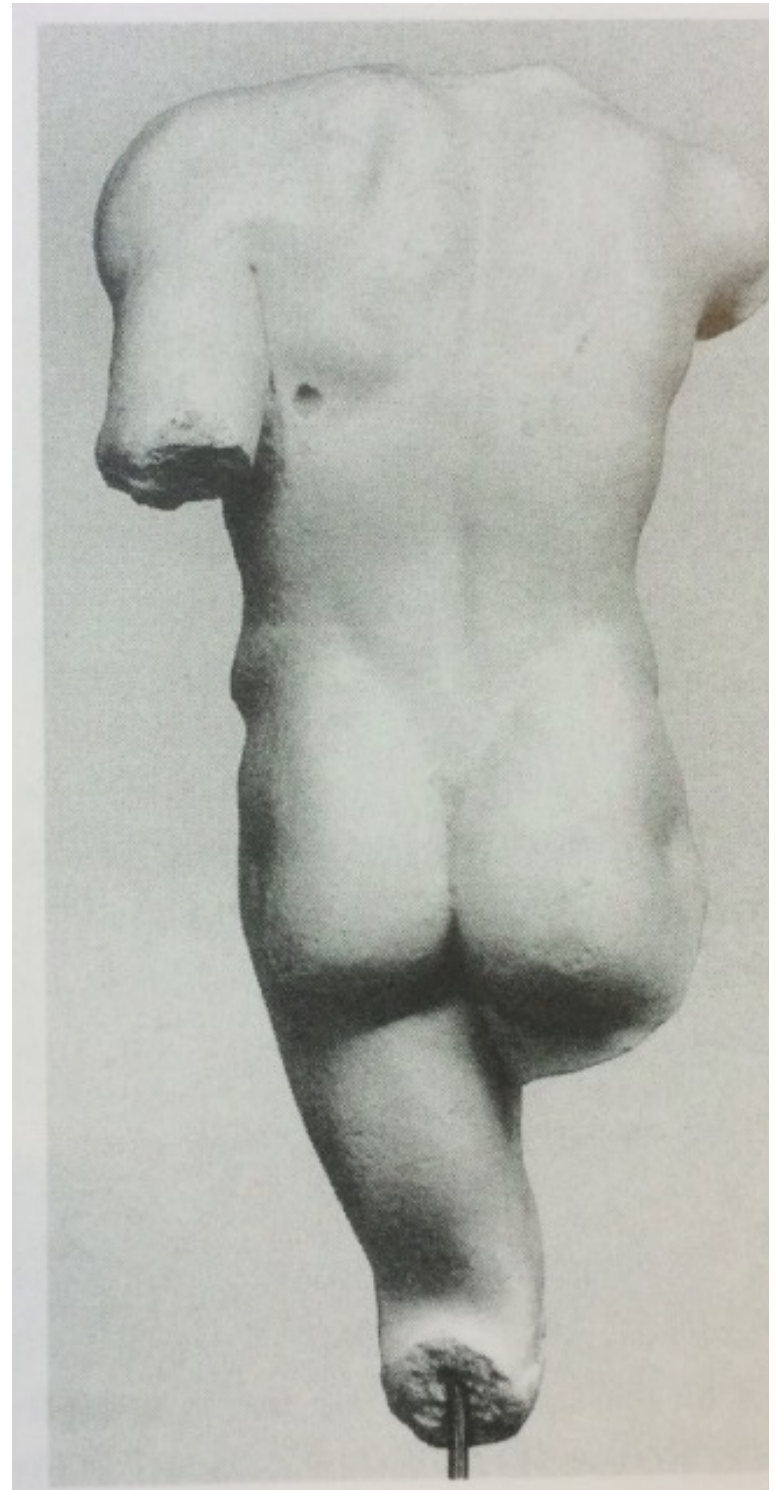
1812 : achat des statues des
frontons du temple par Louis 1er
de Bavière

Restauration par Bertel
Thorvaldsen

I- RESTAURATION DES FRONTONS DU TEMPLE D'APHAIA À EGINE

Restauration complexe :

- Vestiges lacunaires,
- Nombreux fragments à repositionner
- Nécessité de distinguer les sculptures du fronton Est de celles du fronton Ouest
- 3 têtes féminines retrouvées alors qu'il n'y a que deux personnages féminins



I- RESTAURATION DES FRONTONS DU TEMPLE D'APHAIA À EGINE

Remodelage des têtes:

Photos de gauche : Thorvaldsen,

Photos de droite : fragment original
du fronton dont il s'est inspiré

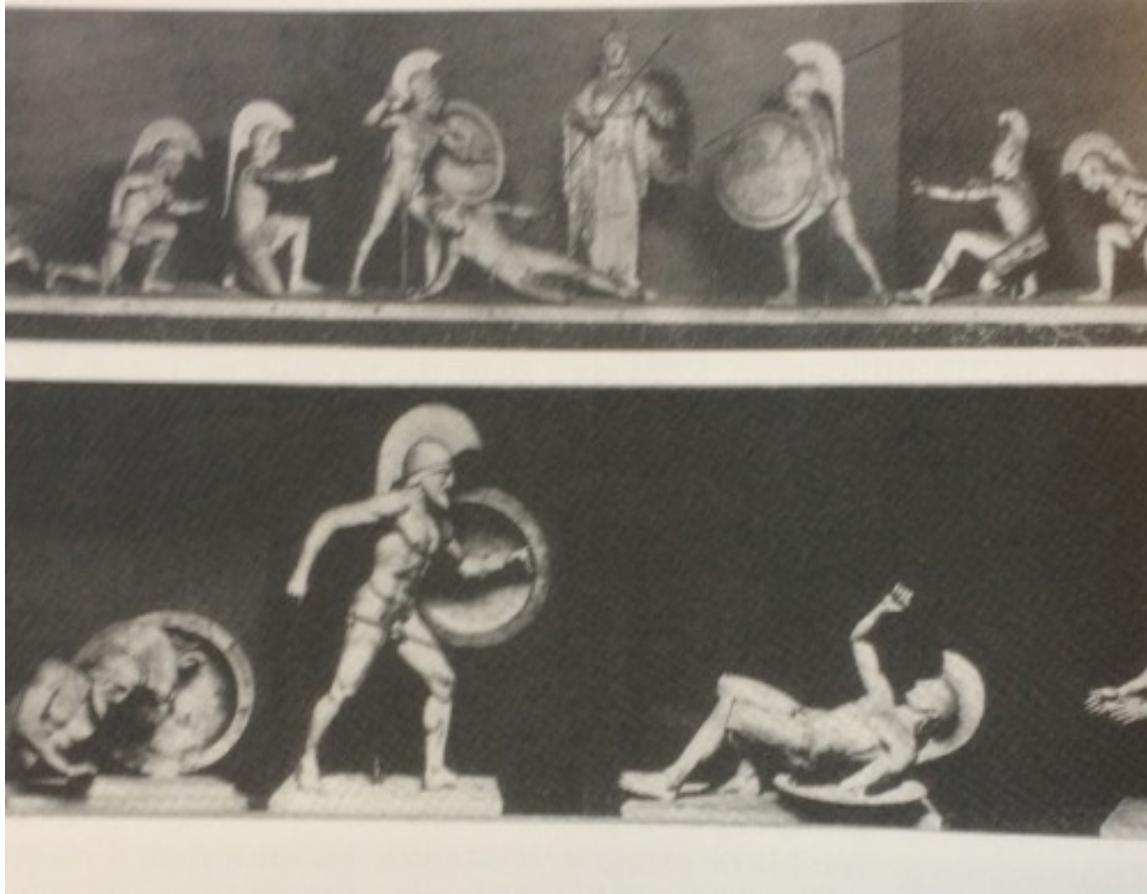


I- RESTAURATION DES FRONTONS DU TEMPLE D'APHAIA À EGINE



Positionnement des fragments

- Plinthes du fronton Est et du fronton Ouest n'ont pas la même hauteur
- Marques d'altérations dues au climat (érosion)



I- RESTAURATION DES FRONTONS DU TEMPLE D'APHAIA À EGINE

Restauration du fronton
selon les conseils de
Cockerell et les souhaits de
Louis 1^{er} de Bavière
(intervention réalisée par
Thorvaldsen et son atelier)

Restitution des deux frontons du Parthénon de l'Acropole d'Athènes

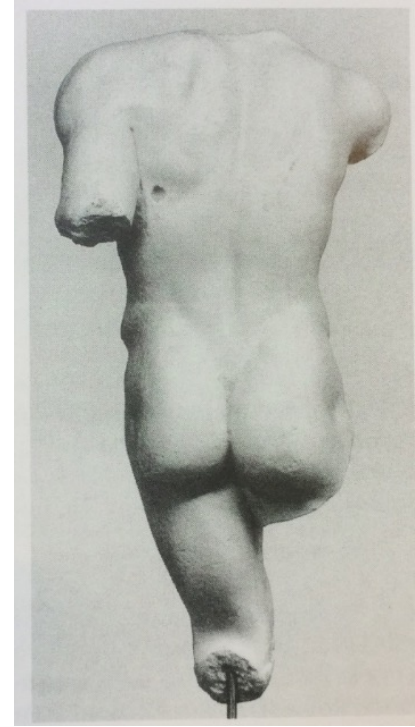


Phidias, Fronton du Parthénon, 5e s. av. J.-C., British Museum

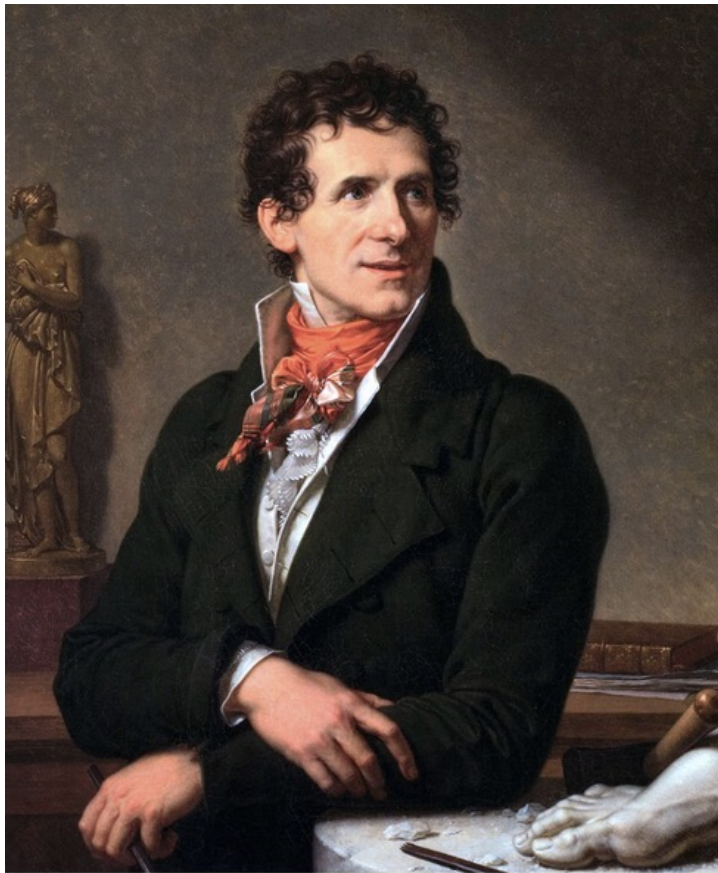
I- RESTAURATION DES FRONTONS DU TEMPLE D'APHAIA À EGINE

Erreurs d'interprétation

- Creux dans le dos d'un personnage interprété comme l'emplacement d'un socle (il s'agit de l'emplacement d'un bouclier)
- Disposition ne tenant pas compte de la position des sculptures
- Superposition des plans



I- RESTAURATION DES FRONTONS DU TEMPLE D'APHAIA À EGINE



Antonio Canova (1757-1822)

Réflexions sur la réintégration

- Antonio Canova refuse de restaurer les marbres du Parthénon
- Conséquences sur les interventions sur les marbres antiques : plus grande prudence
- On commence à préférer les sculptures non restaurées

I- RESTAURATION DES FRONTONS DU TEMPLE D'APHAIA À EGINE



Fronton du temple d'Aphaia à Egine, présentation de 1972

Reprise de la restauration au 20e siècle

-1901-1906 : nouvelles fouilles

-Meilleure interprétation des vestiges : on comprend l'existence de trois frontons

-Suppression des ajouts de Thorvaldsen après la seconde guerre mondiale : **raisons idéologiques**

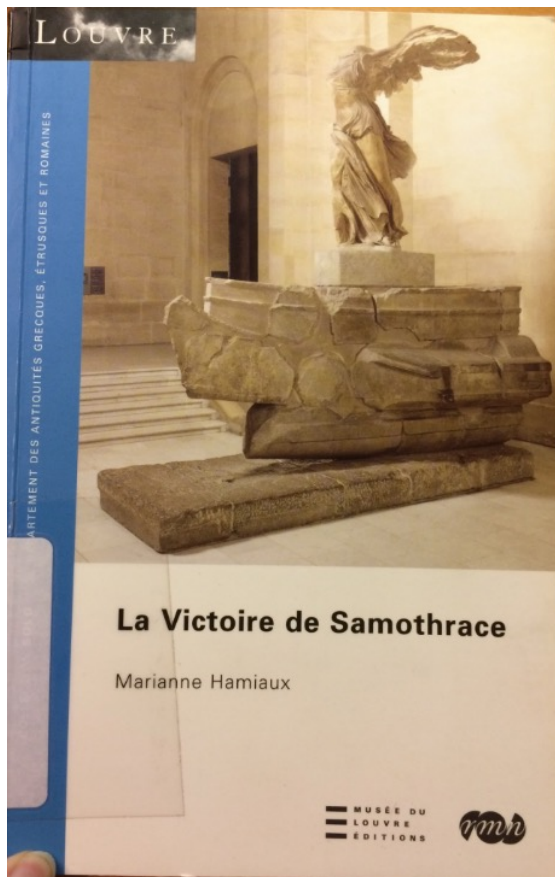
- 1980 : Intégration des fragments trouvés en fouille, remise en place des parties sculptées par Thorvaldsen



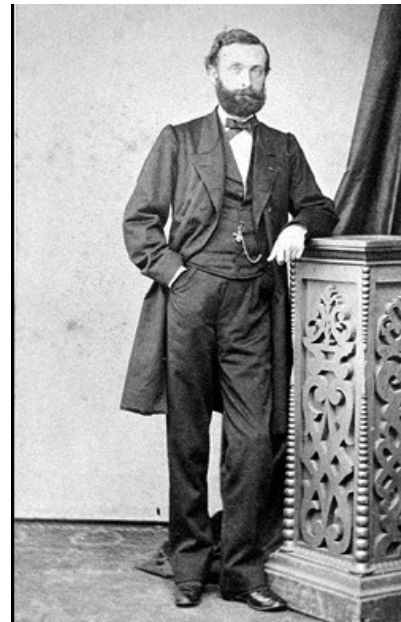
présentation actuelle
(Munich)

FRONTON DU TEMPLE D'APHAIA
À EGINE

II- LA VICTOIRE DE SAMOTHRACE



Inventeur : Charles Champoiseau
(1830-1909)



II- LA VICTOIRE DE SAMOTHRACE



Sculpture lacunaire et fragmentaire

Première présentation =
recomposition partielle

Présentation de la Victoire dans la salle des caryatides, de 1866 à 1880.

II- LA VICTOIRE DE SAMOTHRACE



1873-1876 : reprise des fouilles
à Samothrace

Les gros blocs gris sont des
éléments sculptés représentant la
proue d'un navire

Rapprochement avec
l'iconographie de monnaies
anciennes représentant le
monument de Samothrace

II- LA VICTOIRE DE SAMOTHRACE

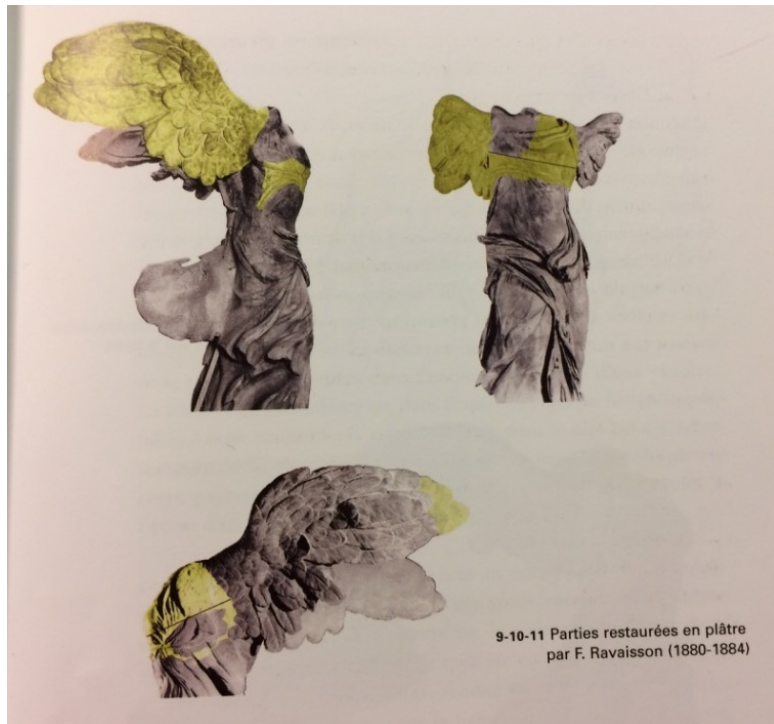


L'Essai de remontage des blocs gris est concluant

La sculpture est placée en haut de l'escalier Daru au Louvre

On décide d'intégrer tous les fragments sculptés trouvés par Champoiseau (épaule, aile)

II- LA VICTOIRE DE SAMOTHRACE



9-10-11 Parties restaurées en plâtre
par F. Ravaisson (1880-1884)

Réintégration

- Les fragments sont repositionnés
- Les parties lacunaires sont refaites en plâtre (en jaune)

II- LA VICTOIRE DE SAMOTHRACE



Mise en scène

- L'oeuvre est rehaussée par un bloc de béton afin d'être visible depuis le bas de l'escalier
- Elle est présentée de face (alors qu'à l'origine, elle était de $\frac{3}{4}$ gauche)



III- RESTAURATION DE VASES GRECS

Ex-pots cassés, cat. Expo, Toulouse, 2011



La coupe avant restauration

1- Vase de la collection Campana :
coupe attique à figures rouges

- 480 à 470 av. J.-C.
- Peintre : Makron
- Potier : Hiéron

III- RESTAURATION DE VASES GRECS



Reprise de traitement nécessaire

- Repeints assombris et nombreux
- Taches dues à l'enfouissement de la coupe
- Fragments collés avec une colle animale

III- RESTAURATION DE VASES GRECS



Altération particulière dans le médaillon central

- Défaut de cuisson

III- RESTAURATION DE VASES GRECS



Présence d'un fragment exogène qui n'appartient pas au vase

Découverte du bon fragment dans les réserves du Louvre

III- RESTAURATION DE VASES GRECS



Réintégration du fragment original



Vue de l'intérieur de la coupe après restauration

III- RESTAURATION DE VASES GRECS

Recomposition à partir de fragments

Repeints, colle et plâtre pour les comblement

Les cassures sont masquées.

Aplanissement des joints entre les tessons

Comblement des vides par de l'argile cuite ou des fragments exogènes taillés à la forme des lacunes

Surface entièrement repeinte et vernie.

Pratiques de restauration dans la collection Campana

(par Dietrich von Bothmer, Revue du Louvre, 1977)

« Ces pratiques ne peuvent plus être tolérées dans un musée, et, de toute façon, les parties repeintes ont depuis longtemps changé de couleur et ne **trompent** plus personne ».

III- RESTAURATION DE VASES GRECS



2- Problèmes d'interprétation lors de la restauration

Coupe attique à figures rouges, collection de Clarac représentant Héraclès et Iolaos



III- RESTAURATION DE VASES GRECS

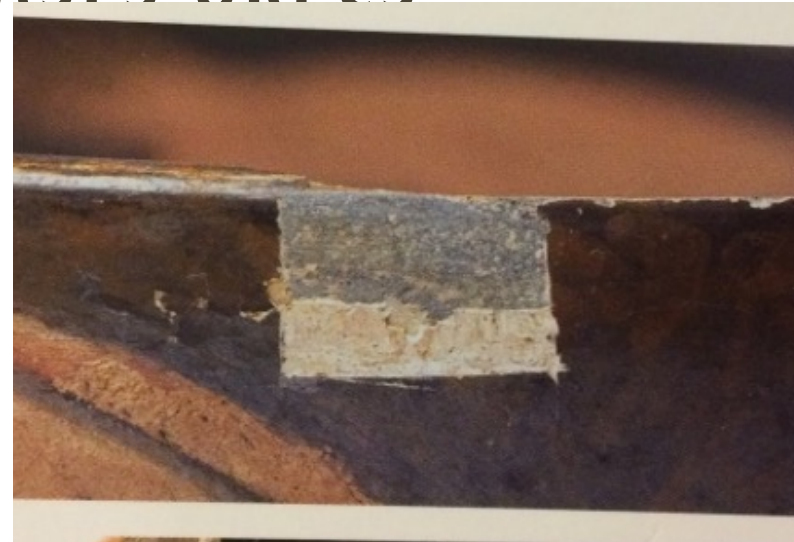


Observation sous UV:

Une grande partie de la coupe
fluoresce : ce sont des repeints

Photo sous ultraviolets

III- RESTAURATION DE VASES GRECS



Stratigraphie du comblement

Partie reconstituée :
enduit et peinture
appliqués sur de la terre
cuite.

III- RESTAURATION DE VASES GRECS



Coupe après
restauration

