

Déposer, diffuser et valoriser sa thèse

Modalités pratiques du dépôt et droits en
matière de diffusion et valorisation

Cycladoc 2026

Nayeli DESBROSSES
Laure MARTINEZ

Service appui à la recherche et science ouverte (SCD)



PANTHÉON SORBONNE
UNIVERSITÉ PARIS 1

L'ACCOMPAGNEMENT
cycladoc
SUR LA ROUTE DU DOCTORAT

Objectifs



- Connaître la réglementation sur le dépôt obligatoire de votre thèse au format électronique
- Être informé des formalités pratiques à effectuer et du calendrier
- Respecter le droit de la propriété intellectuelle dans la diffusion de votre thèse
- Connaître les choix de diffusion de votre thèse
- Être informé des possibilités de valorisation de votre thèse

Tour de table :

Vos questions/doutes, vos attentes.

Pourquoi cette formation ?

Avez-vous déjà publié?

Où en êtes-vous?

1. Allez sur **wooclap.com**
2. Entrez le code d'événement dans le bandeau **QTDHCN**



Plan

1. Cadre réglementaire et légal
2. Formalités et calendrier
3. Thèse et droit d'auteur
4. Les scénarios de diffusion de la thèse
5. Comment valoriser les annexes ?

I. Cadre réglementaire et légal

1. Cadre réglementaire et légal



Réglementation sur le dépôt obligatoire de votre thèse au format électronique

[Arrêté du 25 mai 2016 fixant le cadre national de la formation et les modalités conduisant à la délivrance du diplôme national de doctorat](#)

Titre IV, articles 24 et 25

Dépôt, signalement, diffusion et conservation des thèses ou des travaux présentés

1. Cadre réglementaire et légal

Arrêté du 25 mai 2016

(mis à jour le 26 août 2022)

Le dépôt **au format électronique** est une obligation légale en France depuis le 1^{er} septembre 2016 et à Paris 1 Panthéon-Sorbonne depuis le 1^{er} janvier 2013.

- ✓ Les versions papier n'ont pas de valeur légale
- ✓ La version de soutenance n'existe qu'au format numérique (document administratif officiel, conférant le titre de docteur)
- ✓ Une version papier est considérée comme une reproduction

II. Formalités et calendrier

2. Formalités et calendrier



Quand déposer sa thèse?

- Déposer sa thèse au plus tard **deux mois avant** la date de soutenance (*obligation légale d'1 mois*)



ASTUCE : Utilisez le logiciel Antidote pour la correction de coquilles, orthographe, grammaire, syntaxe de votre thèse (*disponible sur les ordinateurs de nos bibliothèques!*)

Que déposer ?

- Fichier au format PDF (fichier conforme = validation **FACILE**)
- Insérer résumés et mots-clés libres en français et en anglais (+ autres langues)
- Ajouter un **résumé substantiel en français** (10% de la thèse / 30% en Histoire de l'art)
SI thèse entièrement rédigée dans une langue autre que le français




ASTUCE : Utilisez la feuille de style de Paris1 pour la page de titre et résumé (*également disponible dans ADUM*)



Si vous rencontrez la moindre difficulté, contactez-nous!
appui-recherche-scd@univ-paris1.fr

2. Formalités et calendrier

Comment et auprès de qui déposer son fichier ?

- Déposer sa thèse au format PDF via ADUM (*selon les consignes par école doctorale*)
- Le lien vers le fichier de la thèse sera transmis aux membres du jury par message automatique via ADUM
- **1^{er} dépôt** dans ADUM avant la soutenance
- Un **2nd dépôt** du fichier est possible dans ADUM après la soutenance et dans un délai de 3 mois (*vous recevrez des mails automatiques de rappel*) 



ASTUCE : Si besoin, pour l'envoi de fichiers lourds, privilégiez l'outil <http://filex.univ-paris1.fr>

2. Formalités et calendrier

NB : le stockage de la thèse dans Adum est temporaire. La thèse après soutenance est archivée de façon pérenne au CINES

- Version de soutenance (1^{er} dépôt)
C'est la version déposée deux mois avant la soutenance et celle que verra le jury.
- Type de corrections possibles (2nd dépôt) :
 - Corrections de fond demandées par le jury (procéder aux corrections dans un **délai de 3 mois** et envoyer le nouveau fichier relu et validé par votre direction de thèse)
 - Corrections mineures de forme (coquilles, fautes d'orthographe, mise en page)




Profitez du 2nd dépôt pour ajouter la mention du président du jury et la fonction des membres (vérifier la page de titre, la présence du résumé substantiel, etc.)

- L'attestation de conformité de la version de soutenance précise le type de corrections apportées (*envoi par mail ou dépôt dans ADUM*)

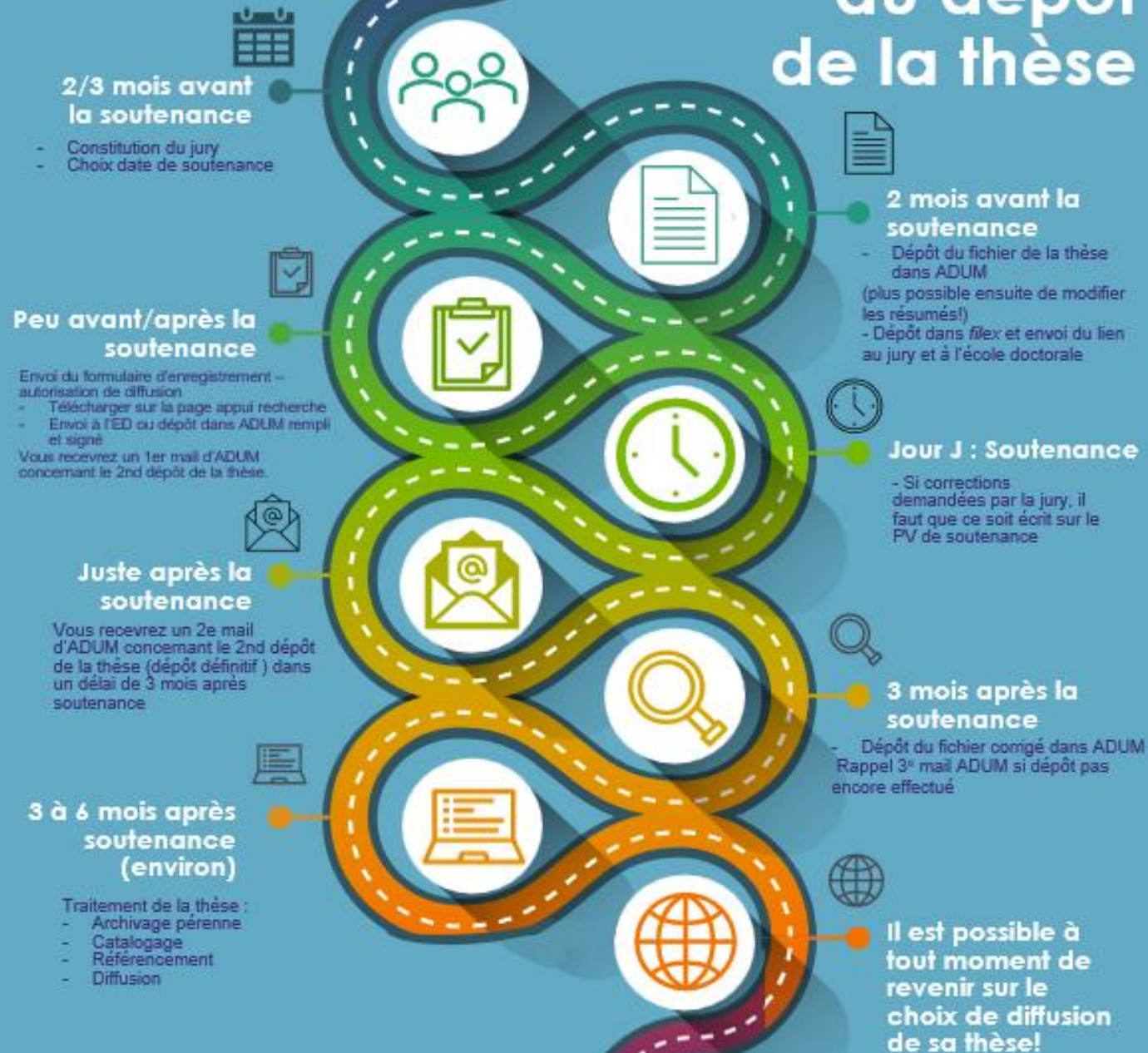
2. Formalités et calendrier

Le formulaire d'enregistrement



- Accompagne le dépôt du fichier
- Permet de compléter les informations pour le catalogage de la thèse
- Comporte l'autorisation de diffusion à signer 
- À transmettre à l'école doctorale ou déposer dans ADUM :
<https://bibliotheques.pantheonsorbonne.fr/appui-recherche/deposer-diffuser-sa-these>

Calendrier du dépôt de la thèse



Si vous rencontrez la moindre difficulté à l'une ou plusieurs étapes du processus, contactez-nous!

appui-recherche-scd@univ-paris1.fr

III. Thèse et droit d'auteur

3. Thèse et droit d'auteur

Code de la propriété intellectuelle et droits voisins

CPI art. L111-1 : le droit d'auteur

Respect de la propriété Intellectuelle

Le doctorant bénéficie de droits patrimoniaux et de droits moraux sur sa création :

Les droits moraux

(articles L121-1 et suivants du CPI) :

- Droit de paternité
- Droit au respect de l'œuvre
- Droit de divulgation
- Droit de repentir et de retrait

Les droits moraux sont **inaliénables** et **imprescriptibles**, on ne peut les céder par contrat et ils sont perpétuels.

Les droits patrimoniaux

(articles L 122-1 et suivants du CPI) :

- **Droit de représentation** (communication de l'œuvre au public par un procédé quelconque)
- **Droit de reproduction** (fixation matérielle de l'œuvre par tous procédés qui permettent de communiquer au public d'une manière indirecte)
- **Droit d'adaptation**

3. Thèse et droit d'auteur

Les thèses sont destinées à être diffusées *a minima* dans l'enceinte de l'ESR.

Leur contenu doit respecter le droit d'auteur.

Les exceptions au droit d'auteur (CPI art. L122-5) :

Un auteur ne peut pas interdire l'utilisation d'une œuvre divulguée dans les cas suivants :

- Analyses et courtes **citations**
- Exception à des fins **pédagogiques** et de **recherche**

3. Thèse et droit d'auteur

Il est possible d'utiliser :

- Librement les œuvres tombées dans le **domaine public**, elles sont considérées comme **libres de droit**.

*En France
=
70 après la mort
de l'auteur(e)*

ATTENTION

Le droit moral sur ces œuvres persiste, celui-ci **est imprescriptible et inaliénable**.
Il faut donc le préserver et ne pas modifier, dénaturer ou altérer une œuvre.

3. Thèse et droit d'auteur

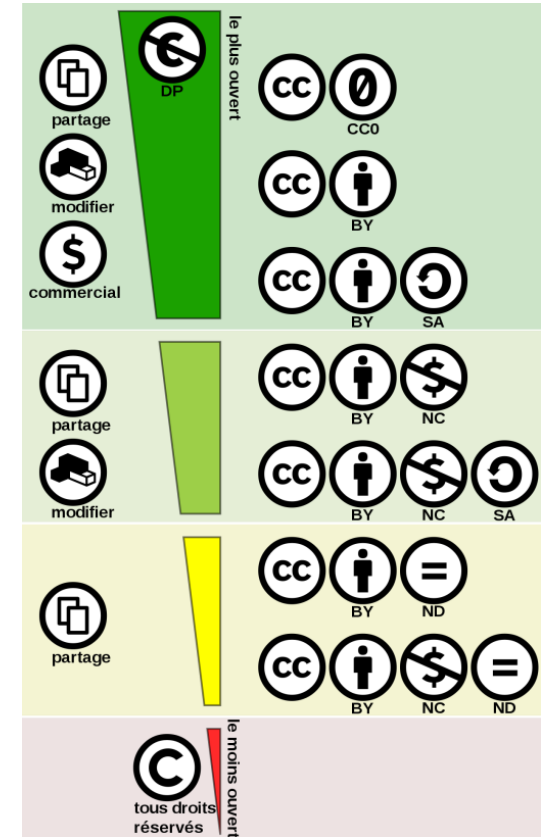
Il est possible d'utiliser :

- Les œuvres diffusées sur Internet à condition de **respecter les licences** d'utilisation auxquelles ces œuvres sont soumises.

Licences libres/ouvertes : Creative Commons, Etalab, ...



➡ Vous pouvez intégrer une licence ouverte dans vos travaux.



- [CC BY-SA 4.0](#)
- [File:Creative commons license spectrum fr.svg](#)
- [Création : 4 avril 2017](#)

3. Thèse et droit d'auteur

Droit à l'image

et respect de la vie privée



Rappel des principes généraux :

Droit de toute personne physique de disposer de son image lui permettant de s'opposer à l'utilisation, commerciale ou non de cette image. [Code civil : articles 7 à 16-14](#) - respect de la vie privée (article 9)

ATTENTION :

- Droit à l'image ➡ consentement des personnes photographiées
- Droit des images ➡ autorisation de diffusion ou usage commercial des œuvres des arts visuels (arts graphiques, plastiques, architecturaux, etc.)


3. Thèse et droit d'auteur

Les images dans la thèse

Diffusion Intranet :

Les œuvres des arts visuels (arts graphiques, plastiques, architecturaux, etc.) :

- Peuvent être diffusées **en accès restreint en intégralité**

 Faire une demande d'autorisation de diffusion par écrit.
Les sources doivent TOUJOURS être citées, y compris pour les sites Internet (avec date de consultation)

Pour la **diffusion Internet, des limites sont à respecter : Exception de recherche avec la Loi de programmation pour la recherche (Art. 28)**

Désormais, quel que soit le corpus d'images fixes, la thèse peut être diffusée sur Internet sans autorisations préalables (mais il est préférable de demander les autorisations de diffusion).

Pour la version de diffusion en ligne, l'extraction des œuvres protégées doit être empêchée

- La diffusion des œuvres non couvertes par ce protocole, nécessite l'autorisation préalable de l'auteur ou de l'éditeur.
- La thèse est le seul document accessible en ligne qui bénéficie de cette exception pédagogique et de recherche.

En cas de doutes (notamment des œuvres étrangères)

- 20 œuvres (sous droits) par travail de recherche
- Définition limitée à 800 x 800 pixels
- Résolution limitée à 72 DPI
- Il est conseillé de signaler ces 20 œuvres auprès de sa direction de recherche

3. Thèse et droit d'auteur

Les images dans la thèse

Si vous n'arrivez pas à obtenir l'autorisation (cas de corpus étrangers) :



ASTUCE

- Fournir une version de diffusion expurgée des éléments sous droit d'auteur
- Insérer une phrase indiquant que l'œuvre a été retirée en raison de restrictions de droits d'auteur
- Décrire l'œuvre retirée
- Donner la source originale pour en permettre la consultation

3. Thèse et droit d'auteur

Les droits voisins

La protection conférée par les droits voisins est distincte de celle conférée par les droits d'auteurs et s'exerce indépendamment sans porter préjudice aux droits des auteurs (CPI, art. [L121-1](#)).

Ils concernent :

- Les artistes interprètes
- Les producteurs de phonogrammes et de vidéogrammes
- Les entreprises de communication audiovisuelle

- Les œuvres musicales et enregistrements
- Œuvres cinématographiques
- Les œuvres textuelles et partitions

3. Thèse et droit d'auteur

Les droits voisins dans les thèses

En **Intranet** (accès restreint) : possibilité de mise en ligne des œuvres dans leur **intégralité**.

Sur **Internet**, des **extraits** :

- d'enregistrements musicaux
- d'œuvres cinématographiques ou audiovisuelles
- d'œuvres ou dans leur forme intégrale, d'œuvres des arts visuels, à l'exception des œuvres musicales éditées (partitions)

à la **double condition** que :

- Les œuvres ou extraits d'œuvres ne puissent pas être extraits du document
- Ne pas avoir conclu, avant la mise en ligne, un contrat d'édition

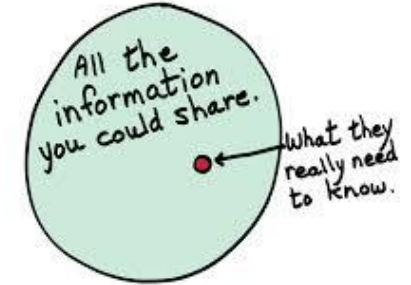
Transmettre pour la soutenance un fichier « non protégé » pour le dépôt légal et qui sera archivé au niveau national (au CINES).

Transmettre **pour diffusion** un fichier « protégé », qui empêche les lecteurs de copier-coller les œuvres ou extraits que contient la thèse.



3. Thèse et droit d'auteur

Les données personnelles



Le droit au respect de la vie privée (article 9 du Code civil)

Loi n° 78-17 du 6 janvier 1978 relative à l'informatique, aux fichiers et aux libertés qui confère notamment aux individus un droit d'information, d'opposition, d'accès et de rectification relatif à leurs données personnelles

Au niveau européen :

Règlement Général sur la Protection des Données (RGPD), applicable au 25 mai 2018

Au niveau national :

La CNIL fait respecter le RGPD



3. Thèse et droit d'auteur

La thèse et les données personnelles



François Descubes et Rebecca Rousseau,
délégués à la protection des données
(**DPO/DPD**) à Paris 1 panthéon-Sorbonne
dpo@univ-paris1.fr

- Inscription au registre de traitement
- Sélection des données personnelles à conserver et diffuser
- **Minimalisation des données** : conserver et ne diffuser que les données :
 - ✓ Essentielles
 - ✓ Pertinentes
 - ✓ Absolument nécessaires
 - ✓ Qui ont une utilité scientifique
- Pseudonymisation / anonymisation
- Validation de la sélection des données et leur anonymisation avec le DPO

3. Thèse et droit d'auteur

L'intégrité scientifique et le plagiat

La place de l'intelligence artificielle dans la thèse



De la « bonne » conduite des pratiques de recherche

[La charte nationale de déontologie des métiers de la recherche](#)

3. Thèse et droit d'auteur

Respect de la propriété Intellectuelle

Rappel

Le docteur a la qualité d'auteur au sens de l'article [L 111-1 du CPI](#) et est le seul à pouvoir déterminer les droits relatifs à sa thèse (mise en ligne, droit de diffusion, droit de reproduction, etc.).

Quelques exceptions au droit d'auteur pour la thèse cependant :

- Obligation de référencement dans Theses.fr
- Obligation de diffusion au sein de la communauté universitaire française
- Pas de droit de retrait ou de repentir (seule l'université peut décider de retirer le diplôme et le titre de docteur)

IV. Les scénarios de diffusion de la thèse

4. Les scénarios de diffusion de la thèse

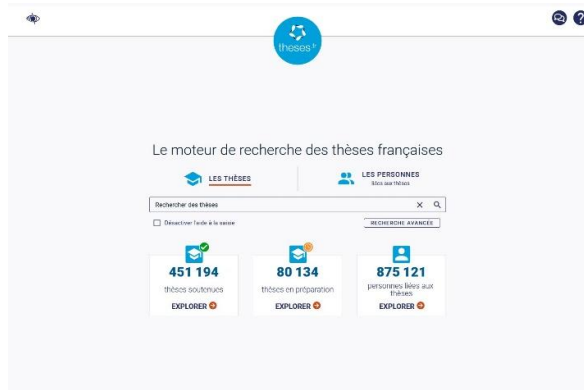
Enjeux de la diffusion de la thèse



- Où les thèses sont-elles visibles après la soutenance et le catalogage effectué par la bibliothèque ?
- Quelles sont les obligations légales de signalement et de diffusion ?
- Quelles sont les options de diffusion possibles ?
- Quels sont les avantages de la libre diffusion sur Internet ?

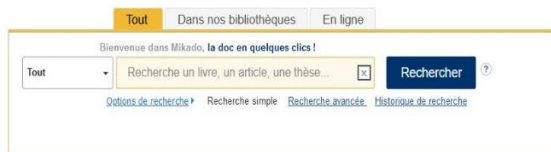
4. Les scénarios de diffusion de la thèse

Les outils de diffusion nationaux et internationaux



Portail des thèses françaises : référencement des thèses en préparation et soutenues.

Texte intégral des thèses électroniques diffusées sur Internet (et pour les thèses en accès restreint, sous authentification pour la communauté universitaire française)



Mikado le catalogue des bibliothèques de Paris1



SUDOC le catalogue collectif français de l'Enseignement Supérieur

4. Les scénarios de diffusion de la thèse

Les outils de diffusion nationaux et internationaux (Internet)

HAL theses (thèses en ligne) serveur de thèses multidisciplinaire, sous-base de HAL, l'archive ouverte nationale.

Toute thèse visible dans HAL theses est donc visible dans HAL.



Catalogue de ressources en libre accès



4. Les scénarios de diffusion de la thèse

Obligations légales de signalement et de diffusion

La thèse de doctorat est un **document hybride**, la fois :



- ✓ Document administratif
- ✓ Document d'archive
- ✓ Œuvre de l'esprit

Sauf cas de confidentialité, **la diffusion est assurée *a minima* dans l'établissement de soutenance et au sein de la communauté universitaire française.**

La **diffusion en ligne** est subordonnée à l'autorisation de son auteur.
(cf. arrêté du 25 mai 2016, mis à jour le 26 août 2022, article 25)

Les options de diffusion possibles :

Intranet, Internet, Embargo

4. Les scénarios de diffusion de la thèse

Les options de diffusion possibles :
Intranet

⇒ Diffusion restreinte de la thèse

Elle se traduit au niveau national par la consultation de la thèse avec des **identifiants universitaires français**, via la Fédération d'Identités Renater.

- Pas de possibilité de PEB (Prêt Entre Bibliothèques) pour l'étranger
- Consultation en bibliothèque pour un public non académique

4. Les scénarios de diffusion de la thèse

Les options de diffusion possibles : **Internet**



⇒ Diffusion ouverte de la thèse

- Texte intégral disponible à partir des portails institutionnels (Theses.fr, HAL theses, HAL)
- Référencement et visibilité à l'international (moissonnage et diffusion à partir de HAL)

<https://www.ccsd.cnrs.fr/2026/02/pas-de-depot-hal-sans-licence-les-infos-indispensables/>



Choisir une licence ouverte
(Creative Commons ou Etalab)
pour le dépôt dans HAL

The screenshot shows the HAL deposit interface. At the top, there are tabs for 'Actions', 'Format', 'Visibilité', and 'Licence'. Below these, a document titled '111242-management.pdf' (122.87 Ko) is shown with a 'Licence' dropdown menu open. The menu lists several options: CC BY 4.0 - Attribution, CC BY-SA 4.0 - Attribution - Partage dans les mêmes conditions, CC BY-NC 4.0 - Attribution - Utilisation non commerciale, CC BY-NC-SA 4.0 - Attribution - Utilisation non commerciale - Partage dans les mêmes conditions, CC BY-ND 4.0 - Attribution - Pas d'oeuvre dérivée, CC BY-NC-ND 4.0 - Attribution - Utilisation non commerciale - Pas d'oeuvre dérivée, ETALAB - Licence Ouverte, and Copyright - Tous droits réservés. Below the menu, there is a section for 'Métadonnées' with a button for 'Extraction automatique' and a field for 'Chargez les métadonnées à partir d'un identifiant' with a value of '10.xxx'. A red button labeled 'VÉRIFIER AVANT DE DÉPOSER' is visible in the bottom right corner.

4. Les scénarios de diffusion de la thèse

Les options de diffusion possibles :
Embargo

Un compromis...

Période pendant laquelle une thèse, déposée dans une archive ouverte, ne peut être accessible librement.

Pendant la période d'embargo, la thèse est consultable en accès restreint (diffusion Intranet)

4. Les scénarios de diffusion de la thèse

La clause de confidentialité peut être demandée uniquement par le Président de l'Université

Motifs liés à :

la **protection économique**,
la **sécurité civile** ou **militaire**,
les **secrets statistiques**.

La confidentialité est limitée dans le temps.

Les motifs de confidentialité sont édictés par l'administration et doivent respecter les dispositions du :

- Code du Patrimoine, article [L213-2](#)
- Code des relations entre le public et l'administration, article [L311-5](#)
- Code des relations entre le public et l'administration, article [L311-6](#)

⇒ Même confidentielle, la thèse reste référencée dans Theses.fr et le Sudoc.

4. Les scénarios de diffusion de la thèse

Les bonnes raisons de la diffusion sur Internet et l'accès ouvert
(ou *open access*)

- ✓ Dissuader le plagiat
- ✓ Libre accès aux résultats de la recherche financée sur fonds public
 - ✓ Libre circulation des connaissances
- ✓ Valorisation du chercheur ou chercheuse en début de carrière
 - ✓ Augmentation du taux de citation
 - ✓ Meilleure visibilité sur le Web



V. Comment valoriser les annexes ?

Comment valoriser les annexes?

Annexes \Rightarrow Données de la recherche

Une **bonne gestion des données** de la thèse permet une meilleure réutilisation (publications ultérieures)

Le respect du cycle de vie des données

- ✓ Organisation
- ✓ Collecte
- ✓ Traitement
- ✓ Préservation
- ✓ Publication
- ✓ Réutilisation

Définition de l'OCDE

«Les données de la recherche sont définies comme des **enregistrements factuels** (chiffres, textes, images, sons, etc.), qui sont utilisés comme sources principales pour la recherche scientifique et sont généralement reconnus par la communauté scientifique comme nécessaires pour valider les résultats de la recherche.»



Comment valoriser les annexes?

Constat :

Les annexes de la thèse ⇒ Difficilement référencées ⇒ Mauvaise valorisation

- Les bonnes pratiques : le [passeport pour la science ouverte](#)
- Pour partager et diffuser : les [entrepôts](#) de données disciplinaires, thématiques, ...



⇒ Pour vous aider dans la gestion de vos données de recherche
codatasorb@sorbonne-alliance.fr

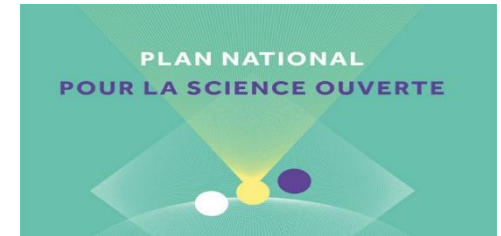
Comment valoriser les annexes?

L'enjeu de la Science Ouverte dans la recherche en sciences humaines

⇒ Une condition de financements de projets



European
Research
Council



« La science ouverte est la diffusion sans entrave des résultats, des méthodes et des produits de la recherche scientifique. Elle s'appuie sur l'opportunité que représente la mutation numérique pour développer l'accès ouvert aux publications et – autant que possible – aux données, aux codes sources et aux méthodes de la recherche. »

Pour aller plus loin – Liens utiles sur Internet

L'Arrêté 25 mai 2016 :

<https://www.legifrance.gouv.fr/loda/id/JORFTEXT000032587086/2025-03-28/>

Nos pages Appui à la recherche du Service Commun de documentation et les informations concernant le dépôt de la thèse :

<https://bibliotheques.panthonsorbonne.fr/appui-recherche/deposer-diffuser-sa-these>

Guide du doctorant de l'Abes (Agence Bibliographique de l'Enseignement Supérieur)

<http://documentation.abes.fr/aidetheses/doctorant/index.html#je-prepare-ma-these>

<http://documentation.abes.fr/aidetheses/doctorant/index.html#structure-presentation-redaction>

Pour vérifier le format de votre fichier :

C.I.N.E.S. (Centre Informatique National de l'Enseignement Supérieur) facile <https://facile.cines.fr/>

Pour l'envoi de fichiers lourds (sur l'ENT Paris 1)

<http://filex.univ-paris1.fr>

Aspects fondamentaux du droit d'auteur

Respecter les licences d'utilisation auxquelles les œuvres sont soumises

Licences Creative commons <https://creativecommons.org/licenses/?lang=fr-FR>

Licence Etalab : <https://www.etalab.gouv.fr/licence-ouverte-open-licence/>

Les images dans la thèse :

Quelques ressources

Guide pratique de l'INHA : https://www.inha.fr/app/uploads/2024/11/INHA_recueil_bonnes_pratiques_20241112BD.pdf

Carnets de recherche « Éthique et droit » <https://ethiquedroit.hypotheses.org/2947>

Publication

Éviter les éditeurs prédateurs : <https://coop-ist.cirad.fr/publier-et-diffuser/eviter-les-revues-et-editeurs-predateurs/1-qu-est-ce-qu-une-revue-predatrice-ou-un-editeur-predateur>

Publier dans une revue en libre accès : <https://coop-ist.cirad.fr/publier-et-diffuser/publier-dans-une-revue-en-libre-acces/1-libre-acces-demande-aux-niveaux-national-et-international>

Patricia Volland-Nail. Stratégies de publication scientifique. Editions Quae, pp.221, 2013 [hal-01190832](https://hal.archives-ouvertes.fr/hal-01190832)

Données de la recherche :

Passeport pour la Science Ouverte : guide pour le doctorant

<https://www.ouvriirlascience.fr/passeport-pour-la-science-ouverte-guide-pratique-a-lusage-des-doctorants/>

Science ouverte- Entrez dans le débat <https://www.ouvriirlascience.fr/science-ouverte-entrez-dans-le-debat/>

Passeport pour les données de la recherche <https://www.ouvriirlascience.fr/science-ouverte-donnees-de-la-recherche/>

Plateforme d'**autoformation** : DoRaNum <https://doranum.fr/>

Définitions et foire aux questions du GT SO Couprin <https://gtso.couperin.org/gtdonnees/definitions-et-bonnes-pratiques/>

Pour le stockage et autres services

Human-Num <https://www.huma-num.fr/>

Pour s'autoformer aux données de la recherche :

Les bonnes pratiques de la science ouverte appliquées aux thèses:

<https://hal.inria.fr/hal-03106243/>

Gérer ses données et son matériel de recherche :

Carnet Hypothèses : <https://databasebook.hypotheses.org/1387>

Nommage des fichiers : https://doranum.fr/stockage-archivage/comment-nommer-fichiers_10_13143_wgqw-aa59/

<https://openscience.pasteur.fr/2024/01/18/comment-organiser-et-nommer-ses-donnees/>

Formations CoDatatorb (à la gestion des données de la recherche)

Entrepôts de données de la recherche :

ZENODO <https://zenodo.org/>

Nakala <https://nakala.fr/>

Didomena <https://didomena.ehess.fr/>

Progedo <https://www.progedo.fr/>

Recherche Data Gouv <https://recherche.data.gouv.fr/fr>

Exemples de **plan de gestion des données (PGD/DMP)** et outil d'aide à la rédaction :

https://dmp.opidor.fr/public_templates

Données personnelles :

François Descubes, délégué à la protection des données (DPO) à Paris 1 dpo@univ-paris1.fr

Les données personnelles dans les projets de recherche : <https://donnees-personnelles.pantheonsorbonne.fr/donnees-personnelles-dans-projets-recherche>

Petit guide de l'université Paris Saclay : <http://msh-paris-saclay.fr/guide-de-la-recherche-les-shs-et-la-protection-des-donnees-a-caractere-personnel-dans-le-contexte-de-la-science-ouverte/>

Les outils de diffusion de la thèse soutenue :

<http://www.theses.fr/fr/>

<http://www.sudoc.abes.fr/cbs//DB=2.1/#>

<https://eds.s.ebscohost.com/eds/search/basic?vid=0&sid=8d58ffbb-4013-4d30-96cc-70114e4329ba%40redis>

Diffusion en open access :

Choisir une licence Creative Commons pour son dépôt dans HAL <https://learning.hal.science/enrol/synopsis/index.php?id=19>

<https://theses.hal.science/>

<https://www.oclc.org/fr/oaister.html>

Guide du doctorant de l'Abes (Agence Bibliographique Nationale de l'Enseignement Supérieur)

<http://documentation.abes.fr/aidetheses/doctorant/index.html#je-prepare-ma-these>

Intégrité scientifique :

Déclaration de Singapour sur l'intégrité scientifique en 2010 <https://www.ouvrirlascience.fr/declaration-de-singapour-sur-lintegrite-en-recherche/>

Définition du HCERES <https://www.hceres.fr/fr/integrite-scientifique>

La charte nationale de déontologie des métiers de la recherche <https://pro.inserm.fr/wp-content/uploads/2021/11/inserm-chartenationaledeontologierecherche-2018.pdf>

Cours en ligne sur l'Intégrité scientifique – (Mooc) : <https://www.fun-mooc.fr/courses/course-v1:Ubordeaux+28007+session03/about>

ENT -> EPI -> Autres espaces -> Qu'est-ce que l'intégrité scientifique (Laurent Jaffro)

Autres sources :

Droit pour une république numérique :

<https://www.legifrance.gouv.fr/loda/id/JORFTEXT000033202746/>

Violences sexistes et sexuelles (VSS) <https://www.pantheonsorbonne.fr/actualite/je-minforme-et-je-me-forme-mooc-violences-sexistes-et-sexuelles-stop>

Et après...

Doctorat et poursuite de carrière (MOOC) <https://phdooc.moocit.fr/courses/course-v1:PHDOOC+PHDOOC-001+8/about>

Les prix de thèse

Liste des prix de thèse par [Okay Doc](#) : toutes disciplines

La Chancellerie des Universités de Paris

[Le prix Henri Hertz](#) : histoire politique et sociale française des XIXe et XXe siècles

[Les prix solennels de thèse](#) : toutes disciplines

L'association [Open law](#) organise le prix open thèse : Droit

[Prix de thèse](#) 2026 du ministère de la Transition écologique

Liste de l'ISCJ (Institut de sciences criminelles et de la justice) - Université de Bordeaux <https://iscj.u-bordeaux.fr/recherche-1/theses/les-prix-de-these>

[Prix science ouverte de la thèse](#) mis en place par le ministère chargé de l'Enseignement supérieur et de la Recherche et le Comité pour la science ouverte.

Merci!

Service Appui recherche et science ouverte (SARSO)
Nayeli Desbrosses - Laure Martinez
appui-recherche-scd@univ-paris1.fr

Service Commun de la Documentation (SCD)