

Informations sur les Masters

Présentation L3 Géographie Parcours aménagement



1 / Informations générales

Dates importantes du calendrier

- ❖ **Ouverture de la plateforme Mon Master : le 2 février**

Présentation par formations sur le modèle de Parcoursup

- ❖ **Candidatures : du 17 février au 16 mars**

15 vœux en formation initiale + 15 vœux en alternance, pas de hiérarchisation

- ❖ **Examen des candidatures par les formations : 21 mars – 1^{er} juin**

(31 mars – 30 avril pour l'alternance de manière à vous laisser le temps de rechercher un contrat d'alternance)

- ❖ **Phase principale d'admission : 3 juin – 16 juin**

Si vous recevez plusieurs propositions d'admission, vous pouvez en choisir une soit définitivement soit provisoirement (vous gardez les vœux pour lesquels vous n'avez pas été refusés et ceux pour lesquels vous êtes sur liste d'attente)

Quand une proposition vous est faite, vous avez jusqu'au lendemain minuit pour l'accepter, ou non.

- ❖ **Phase complémentaire : 19 juin – 19 juillet**

10 nouveaux vœux à formuler dans les masters où il reste des places, par ordre de préférence (17 – 23 juin).

Réponses et admission du 10 au 19 juillet

Conseils importants

- Rédigez des lettres de motivation personnalisées, où vous montrez que vous connaissez bien la formation à laquelle vous postulez
- Tentez de rencontrer d'ancien·nes étudiant·es, d'interroger vos enseignant·es. Ne surtout pas se fier aux seuls affichages web, et aux rumeurs ...
- Une page (ou plusieurs pages) de présentation d'un projet de recherche pour le mémoire de master 1 est demandée par certaines formations – Y réfléchir à l'avance
- Certaines formations vous demandent d'envoyer des travaux, dossiers, de constituer un portfolio – Y réfléchir également en amont
- Les lettres de recommandation d'enseignant·es sont rarement prises en compte au moment de l'examen des candidatures (sauf particularité Sciences Po). Ne perdez pas de temps à tenter de vous en procurer
- Ne pas se censurer dans vos candidatures

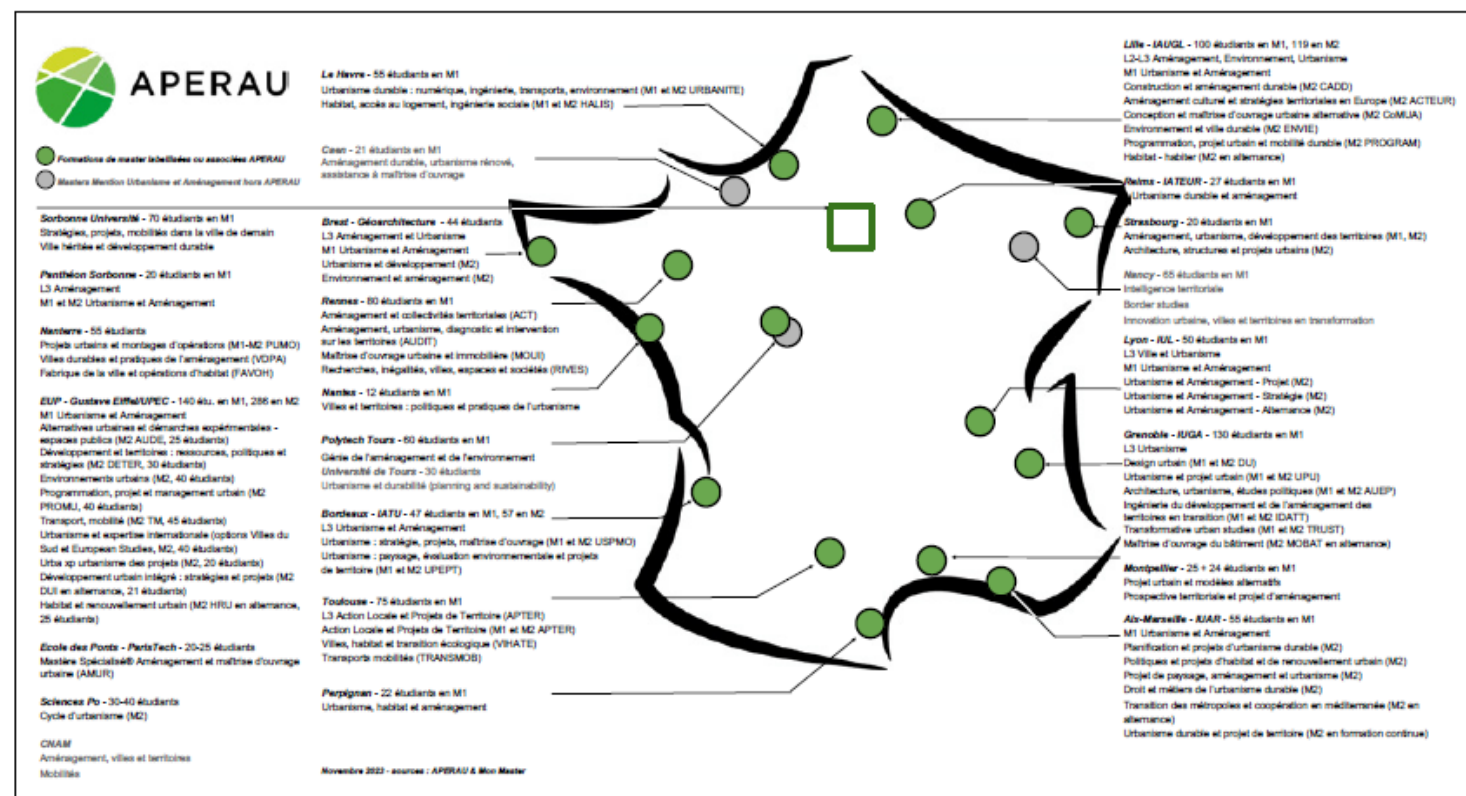
Appuis au second semestre

- **Journée portes ouvertes (JPO) le 6 février sur le site de La Chapelle à partir de 13h00**
- Un dossier dédié sur l'EPI du parcours aménagement de L3
- Points communs ou rendez-vous individuels avant ou après le cours ADET du mardi 14h30-16h30, à partir de mi-février

Les formations labellisées APERAU

Les formations labellisées par l'association pour la promotion de l'enseignement, de la recherche en Aménagement et urbanisme (APERAU) : 21 accréditées en France en décembre 2025

<https://www.aperau.net/enseignement/formations-accreditees/>



2/ Le Master d'urbanisme et aménagement de Paris 1

Présentation générale

- Un Master pluridisciplinaire qui vise à former des professionnel·les mais aussi des chercheur·es
- Une formation théorique permettant de comprendre les enjeux de production et de gestion de la ville
- Une formation pratique permettant une solide maîtrise des dispositifs et pratiques de l'aménagement et de l'urbanisme
- Un master généraliste, permettant une spécialisation par le choix des UE en Master 2, les mémoires et les stages

Organisation générale de la formation

- Une année de M1 partiellement mutualisée avec le Magistère d'Aménagement (S1 commun)
- Une année de M2 entièrement commune avec le Magistère
- Une **nouvelle maquette à la rentrée 2025** : de nouveaux cours, une approche transversale des questions environnementales
- Une nouvelle localisation (M1 au nouveau Campus de la Chapelle, M2 à l'Institut de Géographie)
- Un master faisant intervenir des enseignant·es et chercheur·es de Paris 1 mais aussi de **nombreux enseignant·es professionnel·les** (collectivités territoriales ou services de l'Etat, bureaux d'étude en urbanisme, aménagement, architecture ou paysage, aménageurs, associations etc.)



L'équipe pédagogique

- Une équipe pédagogique structurée, couvrant des thématiques variées (économie, environnement, transport, projet urbain, espaces publics, ruralités et villes petites et moyennes etc.
- Des interventions de différents enseignant·es chercheur·es
- Un nombre important d'intervenant·es professionnel·les (1/3 des enseignements)



Sabine Barles



Jean Debie



Isabelle Généau de Lamarlière



Jean-Didier Laforgue



Barbara Morovich



Juliette Maulat



Christophe Quéva

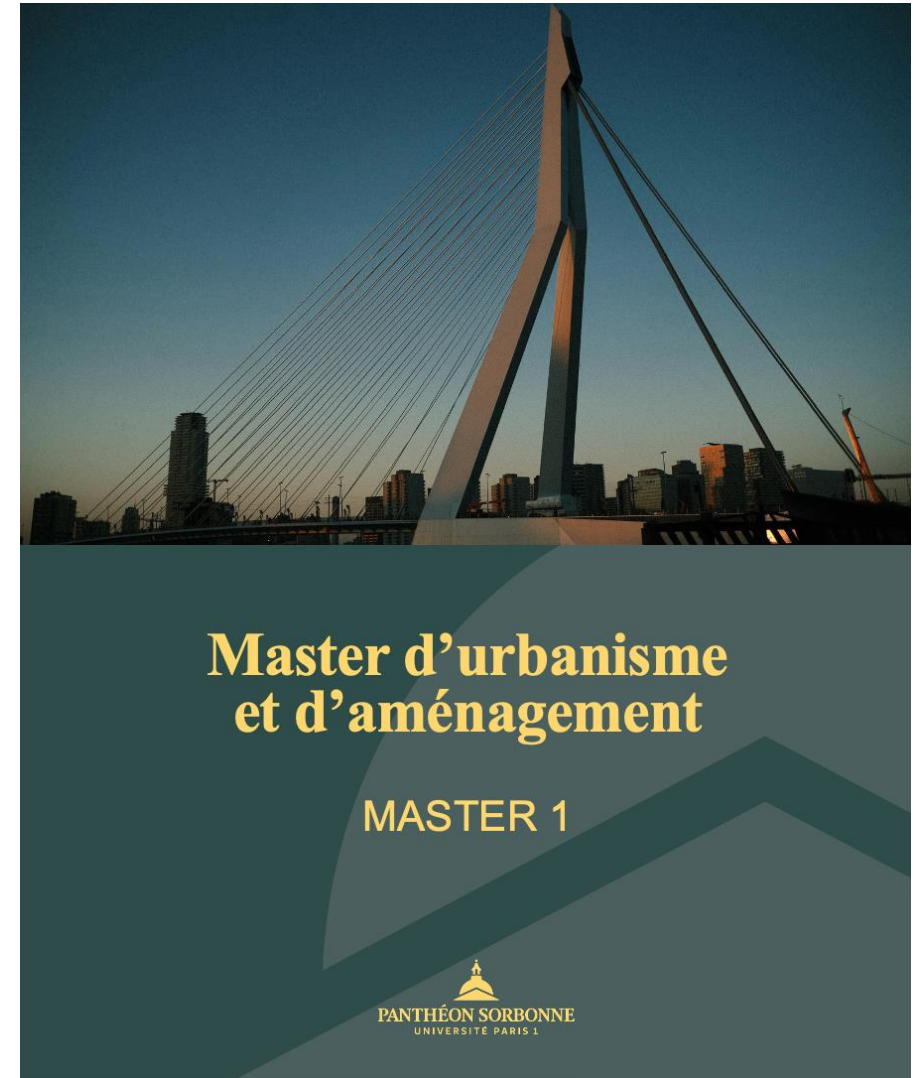


Aurélien Ramos

Master 1

Au premier semestre :

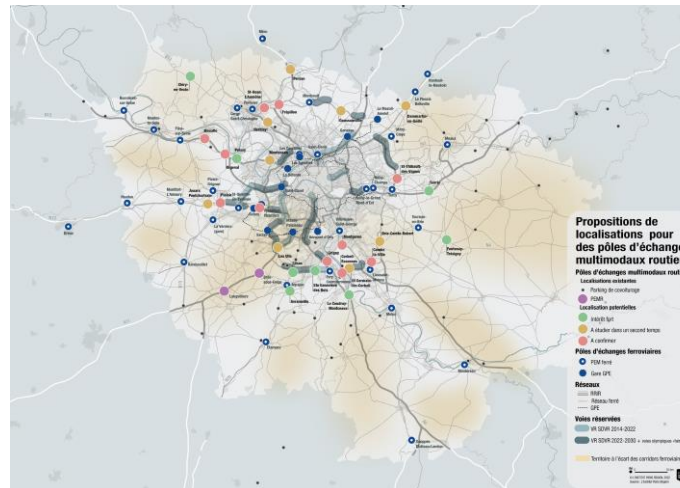
- **Des enseignements théoriques et thématiques :** droit, sociologie urbaine, transports et aménagement, histoire des théories de l'urbanisme, politiques urbaines comparées, controverses de l'urbanisme (nouveau cours)
- **Des enseignements pratiques et professionnalisants :** projet de territoire, diagnostic territorial, politiques foncières
- **Des outils et langues :** SIG et anglais appliqué à l'urbanisme



Master 1

Un exemple de cours : Transport et aménagement

- Une exploration des relations entre politiques de mobilité, de transport et aménagement, avec des entrées sur la gouvernance, les jeux d'acteurs, les politiques et projets associés
- Des études de cas (Grand Paris Express, Ligne Nouvelle Paris Normandie, contournement routier de Rouen, privatisation des aéroports, transformation du périphérique, etc.)
- Des points sur des controverses actuelles (place de l'automobile, politiques vélos, grandes infrastructures, partenariats publics-privés, etc.)
- Des cours magistraux, et des temps de débats actifs (débat/jeu de rôle sur la gratuité dans les transports par exemple)



Master 1

Exemple de cours: Diagnostic territorial

- Un travail par groupe sur un quartier au choix, avec une entrée problématique
- Trois entrées : analyse du tissu urbain, socio-démographie et pratiques et représentations.
- Des séances en classe alternant cours magistral, sortie de terrain et travail en groupe (auto-correction)
- Un accompagnement progressif à la réalisation d'un diagnostic territorial, avec une importante enquête de terrain

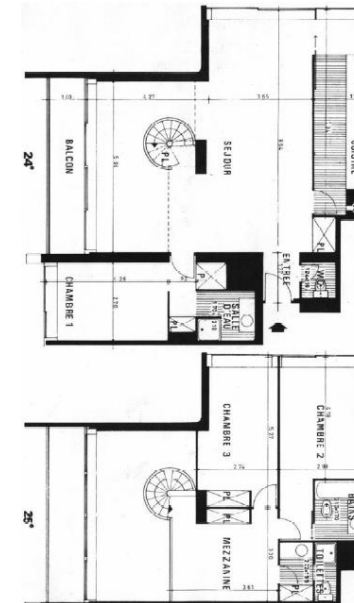


Figure 9 Le plan d'un appartement de 140m² au Vision 80. Source: ladeffense.fr

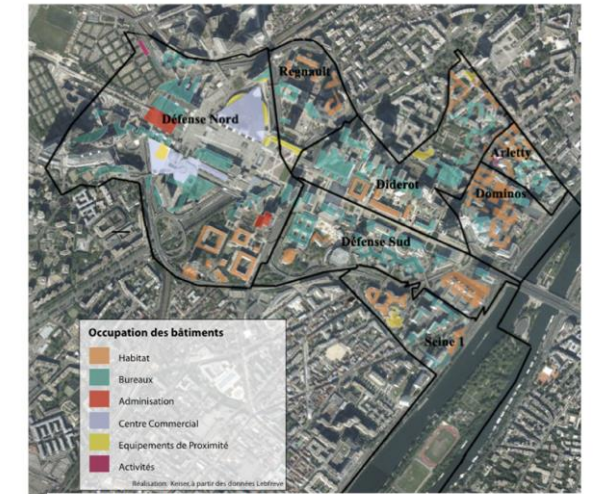


Figure 8 L'organisation spatiale de La Défense

Catégorie du logement	La Défense	Hauts-de-Seine	Paris
Résidences principales	88,70%	91,20%	85,90%
Résidences secondaires et logements occasionnels	5,90%	2,60%	6,80%
Logements vacants	5,40%	6,20%	7,30%
Ensemble	100%	100%	100%

Source : INSEE, 2011

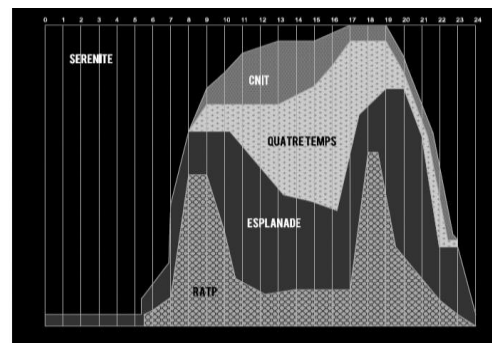
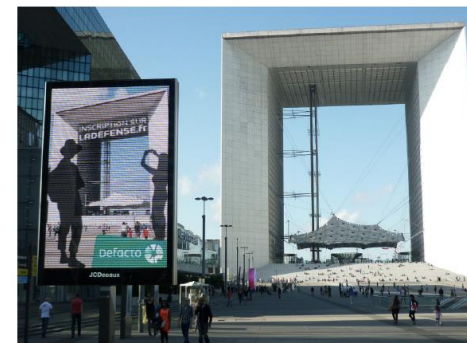


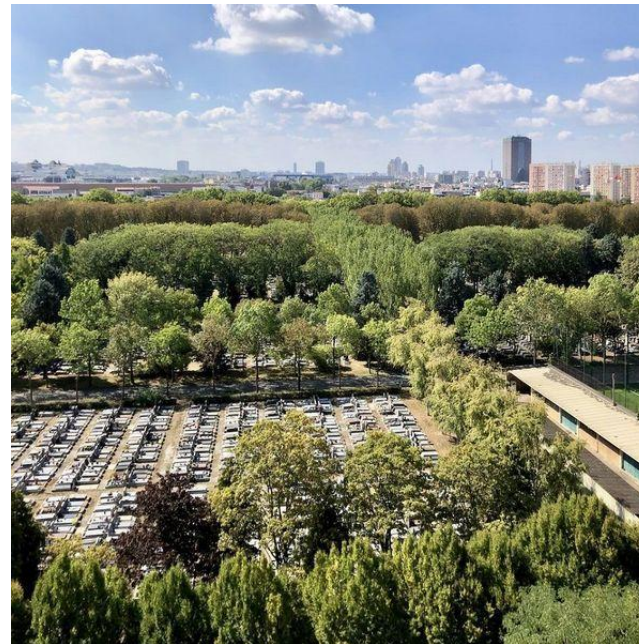
Figure 14 Intensité de l'activité à La Défense un jour de semaine. Réalisation: Roullier



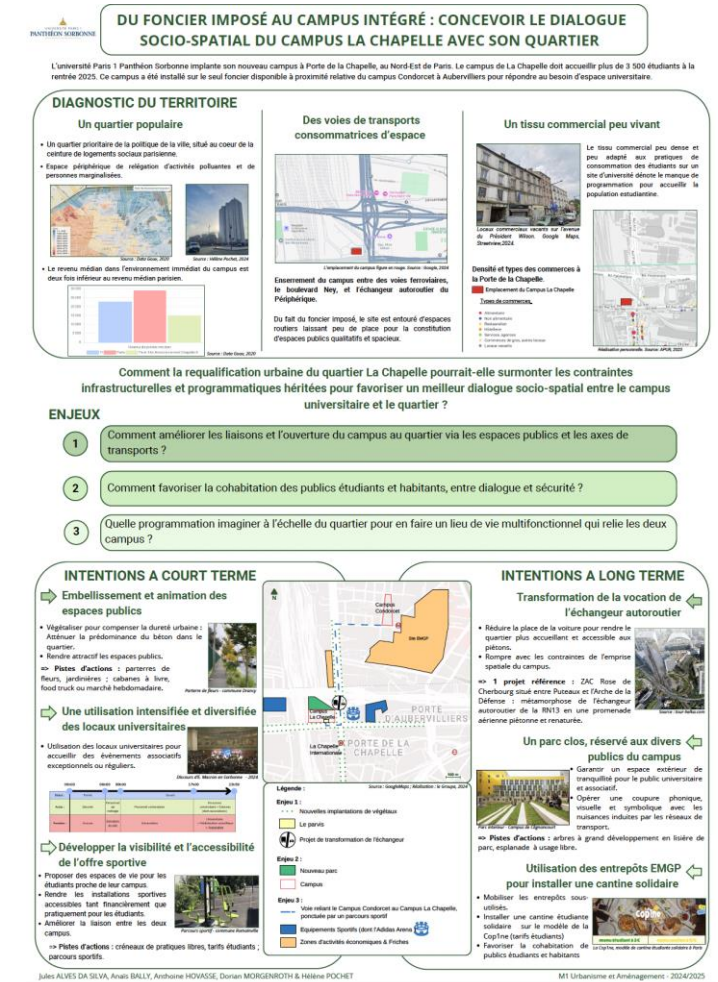
Master 1

Exemple de cours : Projet de territoire

- Un territoire, des thématiques actuelles, un partenaire du milieu opérationnel
- Trois étapes de formalisation d'un projet: diagnostic, enjeux, programme
- Un travail par équipe, un accompagnement régulier des enseignants
- Ces dernières années: le cimetière dans la ville (Pantin), l'insertion urbaine d'un campus (La Chapelle), etc.
- Une restitution collective (poster), en lien avec le partenaire académique



Le cimetière parisien de Pantin



Jules ALVES DA SILVA, Anaïs BALLY, Anthoine HOVASSE, Dorcas MORGENTHAU & Hélène POCHET

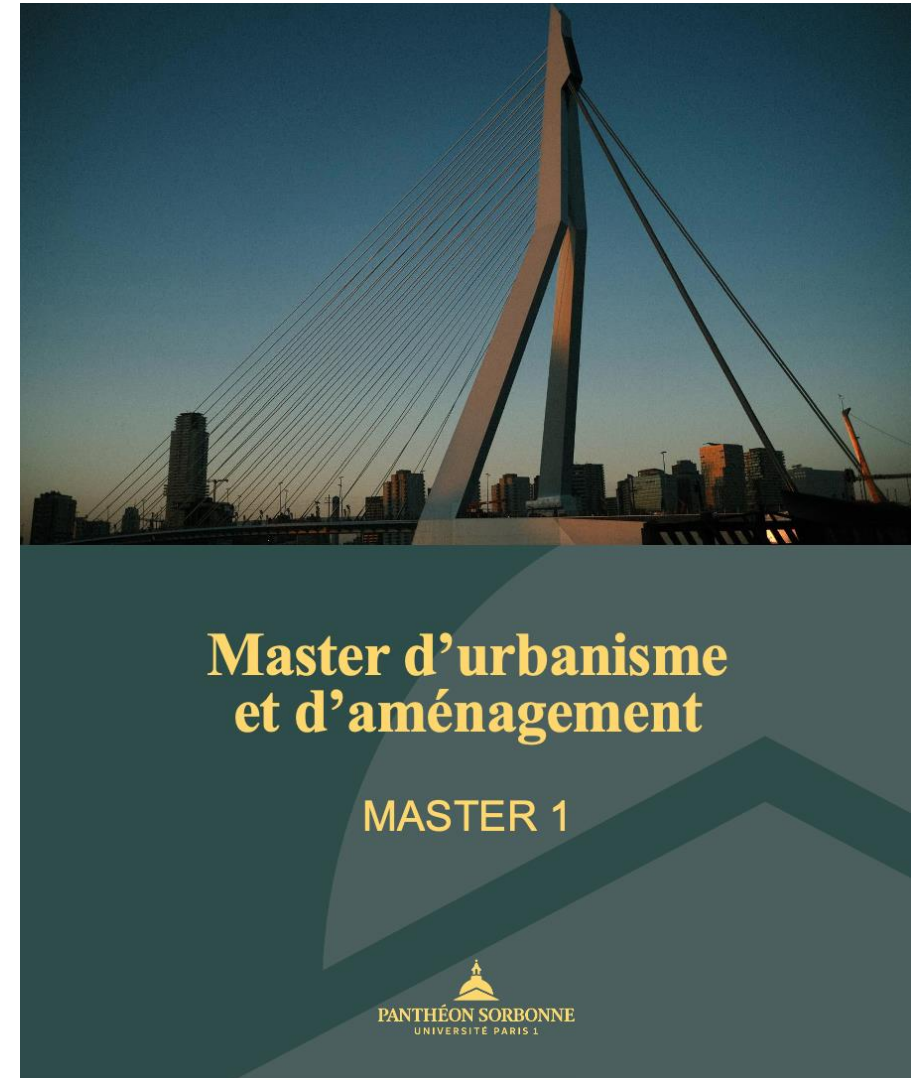
M1 Urbanisme et Aménagement - 2024/2025

Production étudiant·es Campus la Chapelle

Master 1

Au second semestre :

- **L'acquisition d'une première expérience professionnelle** par un stage de 3 à 4 mois
- **L'initiation à la recherche** : mémoire de recherche en lien ou non avec le stage professionnel
- **La possibilité d'une mobilité internationale** : dans le cadre d'un Erasmus ou d'un mémoire de recherche et/ou stage à l'étranger



Master 1

Le stage:

- Un accompagnement pour la recherche de stage (fichiers des anciens stages, réseau des anciens de Magistram, etc)
- Des structures variées, des sujets de stage divers, des possibilités de stages de recherche
- La production d'un rapport d'expérience en fin de stage



Le mémoire de recherche:

- La formation à la recherche comme dimension centrale de la formation des praticiens en urbanisme
- Un travail encadré par un·e enseignant·e chercheur·e de Paris 1 (parfois associé à des projets de recherche)
- Des cours de méthodologie pour le mémoire (de la formulation de la problématique à la réalisation de l'enquête et l'analyse des données)
- Des sujets très variés (liste exhaustive des sujets [ici](#))
- Soutenances en juin ou septembre
- Des mémoires parfois primés ou faisant l'objet de valorisations ultérieures (articles)

Inès DELEPINE
M1 Urbanisme et Aménagement

2019-2020



Les stratégies de valorisation foncière et immobilière de la RATP : le cas des « sites industriels »

Mémoire de Master 1 Urbanisme et Aménagement
Sous la direction de Juliette MAULAT, maître de conférences en urbanisme et aménagement à l'Université Paris 1 Panthéon Sorbonne et coordinatrice du projet de recherche « Firminfra »
(2019-2020) du laboratoire Géographie-Cités



LA PARTICIPATION DES JEUNES ISSUS DES QUARTIERS POPULAIRES AUX PAYS-BAS



Figure 1. Deux jeunes jouent dans le quartier de Schiedamschen. Photographie personnelle réalisée le 22 mai 2017 à la maison.

Pauline PORTEFAIX

Mémoire de Master 1 – Magistère 2
UFR 8 – Géographie, Aménagement du Territoire et Urbanisme
Sous la direction de :
Sylvie FOL, professeur des Universités, Université Paris 1 Panthéon-Sorbonne
Année universitaire 2016-2017
Session de septembre



Université Paris 1 Panthéon-Sorbonne
UFR 08 – GÉOGRAPHIE



La mobilité et les pratiques spatiales des employés de ménage d'une entreprise transnationale de services en Ile-de-France



Julie Allé-Ruelle et Gaëtan Jayle

Sous la direction de Sylvie Fol et de Ceyda Sungur

Master 1 Urbanisme et Aménagement
Année universitaire 2018-2019

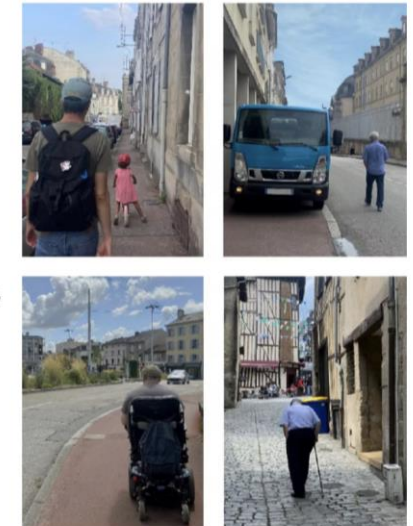
Concours des talents de la marche 2024



Le mémoire d'Antonin Satti, actuellement étudiant en Master 2 Urbanisme et Aménagement de l'Université Paris 1 Panthéon-Sorbonne est lauréat du concours des Talents de la marche 2024 décerné par le Club des villes à territoires cyclables et marchables. Nous le félicitons!

Ce travail intitulé "Dessiner des marchabilités. Une étude sensible des pratiques de marche à pied des habitant·e·s de Limoges et de ses périphéries" a été dirigé par Jean Debrie.

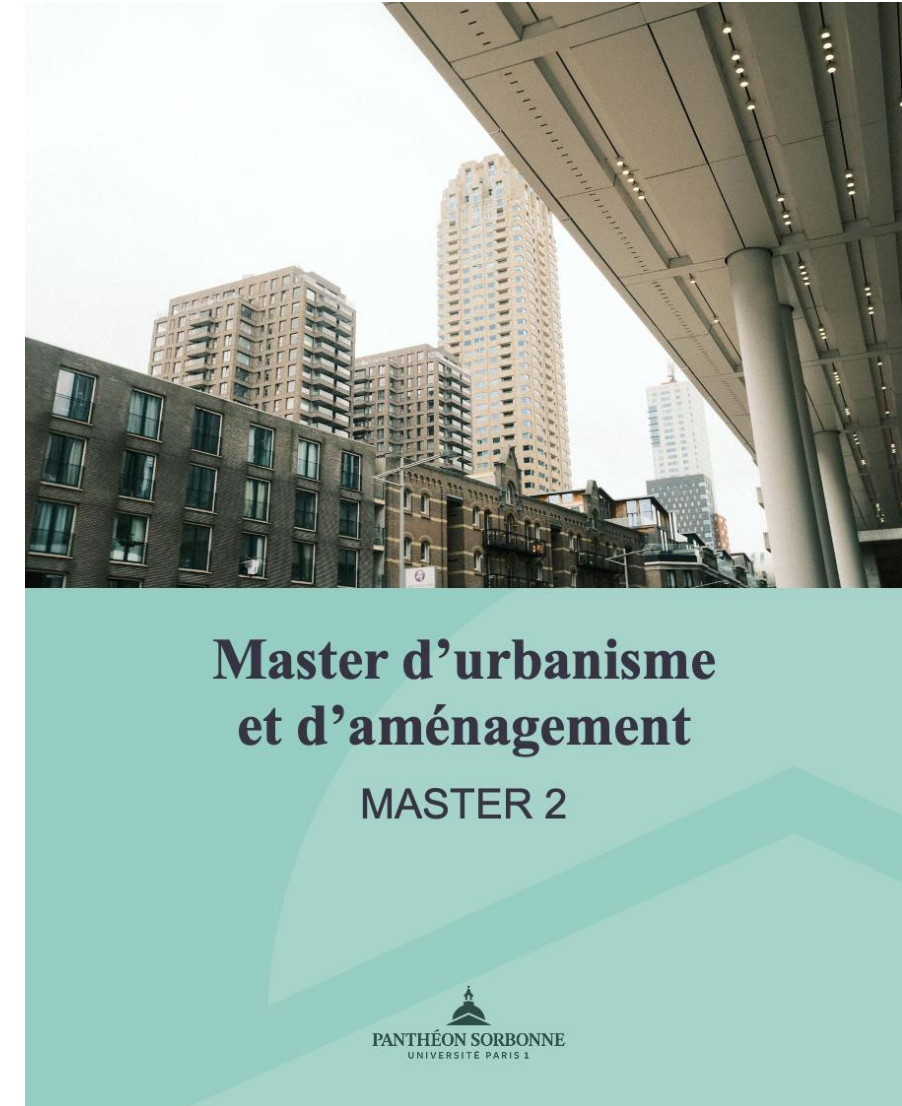
Le jury du concours a reconnu la grande qualité de la méthode proposée et testée. L'enquête avait en effet pour objectif d'explorer la part subjective de la marchabilité, en ne la considérant pas seulement comme la capacité d'un espace à accueillir la marche à pied, mais comme la capacité des individus à se déplacer à pied dans les espaces de leur quotidien. Les observations et résultats permettent d'imaginer une transposition de cette méthode à d'autres territoires et dans d'autres contextes.



accès au site du club

Master 2

- **Trois cursus (parcours) :**
 - M2 Professionnel
 - M2 Recherche
 - M2 Recherche professionnalisée



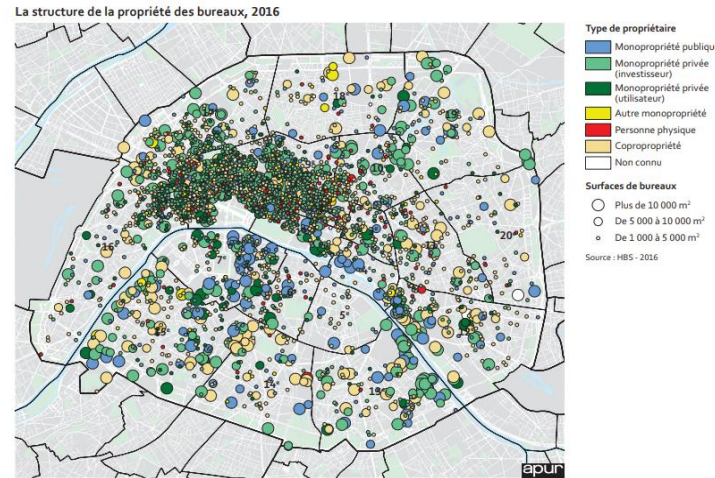
Master 2

- **Des enseignements communs à tous les parcours :**
 - **3 enseignements fondamentaux obligatoires:** Ecologie territoriale, Logement et habitat, Economie et urbanisme
 - **4 enseignements professionnalisants au choix :** Programmation, Urbanisme opérationnel, Réseaux, techniques et territoires ; Pratiques de l'urbanisme Nords-Suds, Participation et urbanisme, Espaces publics, Finances locales, Aménagement rural.



Exemple de cours : Economie et urbanisme

- Approches théoriques des processus économiques en jeu dans la production des espaces urbains.
- Des séances découpées en deux temps : cours et exposé/débat (animé par les étudiant·es) sur une question vive
- Des exemples de thèmes abordés : la requalification des centres commerciaux périphériques, le commerce dans les quartiers populaires, le rôle des fondations culturelles, la production de l'immobilier de bureau, la logistique urbaine, etc.



Master 2

Exemple de cours : Espace public

- Approches théoriques et pratiques de l'espace public
- Un double regard sur la conception des espaces publics et leurs usages
- Un binôme chercheur (Antoine Fleury, CNRS)/praticien (Stéphane Malek, Monono)
- Des entrées par les théories, des études de cas, une attention à la commande public, à l'enquête et à la fabrique des espaces (urbanisme tactique, référentiels de conception, etc.)
- Des cours en salle, des sorties de terrain, des mises en application
- Des exemples variés : Grand Paris, Rouen, etc.



Master 2

- **L'atelier international**

- Une semaine d'atelier avec toute la promotion dans une ville européenne
- Des rencontres avec des acteur.rices de l'urbanisme, des balades urbaines, des présentations de projet réalisées par les étudiant.es
- Un travail par groupe, un rendu collectif, des productions vidéos
- Ces trois dernières années: Rotterdam
- Exemples de rendus [ici](#)



Master 2

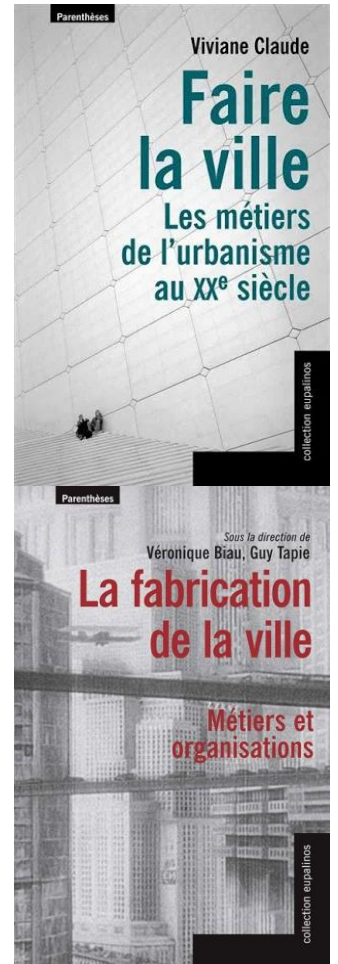
- **Spécificité parcours :**
 - **Professionnel** : cours Métiers et projets, atelier professionnel, stage
 - **Recherche** : mémoire de recherche et séminaires de rencontre avec des chercheur·es (Problématiques, théories, méthodes)
 - **Recherche professionnalisée** : tout (sauf stage optionnel)



Séminaire de recherche hors les murs

Exemple de cours : Métiers et projets

- Un cours sur les métiers et les pratiques de l'urbanisme
- Différents champs et thématiques : métiers de l'urbanisme opérationnel, urbanisme en collectivité, promoteurs, environnement, inclusivité, participation, etc.
- Un cours uniquement structuré autour des intervention de professionnel·les, ancien·nes étudiant·es (2 intervenant·es par cours)
- Discussion avec les étudiant·es
- L'objectif : réfléchir à la future pratique professionnelle mais aussi développer une réflexivité sur les métiers d'urbanistes



- **Les ateliers professionnels**

- Un objectif de mise en situation professionnelle
- Une commande réelle d'un organisme travaillant dans l'urbanisme (CDC Habitat, Plaine Commune, Forum Vies mobiles, Plateau urbain, SNCF, Fondation Abbé Pierre, etc.)
- Des sujets très variés
- Un travail par groupe de 4 à 6 étudiants encadrés par une enseignant.e
- 2 mois à temps partiel, 3 mois à plein temps
- Restitutions aux commanditaires
- Restitution collective



Restitution collective des ateliers (suivie d'un pot!)

• Les ateliers professionnels 2024-2025

1. **La gestion et la transformation du foncier ferroviaire face aux enjeux écologiques. Le cas de l'Île-de-France** (SNCF Immobilier)
2. **Métropole fluviale en transition. Les échelles de la relation ville-fleuve : analyse comparative Rouen, Lyon, Strasbourg** (POPSU – Métropole Rouen-Normandie)
3. **Regards croisés sur l'organisation des filières du commerce alimentaire de proximité dans les quartiers populaires des métropoles de Paris et Bruxelles** (projet de recherche TRANSLOG)
4. **Etude prospective sur la gestion des matières organiques urbaines dans la métropole de Toulouse** (OCAPI)
5. ***Kids on wheels* – la mobilité active de loisir chez les enfants de 7 à 10 ans : des (petites) roues pour l'autonomie ?** (Forum Vies Mobiles)
6. **Penser autrement le développement du Pont de Bondy** (SPL Ensemble)
7. **Politiques de l'habitat et développement économique dans une ville moyenne : développer une offre de logements pour la population active dans les territoires vendômois** (Communauté de communes Territoires Vendômois et IDHEAL)



Master 2

- **Les ateliers professionnels : des productions qui font souvent l'objet d'une forte valorisation**

ÉVÉNEMENT !

14, 15 ET 16 NOVEMBRE

HÔTEL DE VILLE D'AVIGNON

Pour une ville à hauteur d'enfants

3 jours pour un urbanisme favorable aux enfants et à la transition écologique

AVIGNON

Ville d'exception

À SAVOIR !

Un "Booster" contribuera à nourrir les réflexions autour d'un Urbanisme Favorable aux Enfants et aboutira à l'élaboration d'un document de type « cahier des charges » pour déployer cette démarche dans les territoires.

LES OBJECTIFS :

- * **Partager** les résultats de l'étude ADEME "Faire la taille - Territoires à hauteur d'enfants"
- * **Rassembler** des acteurs et actrices impliqués dans l'Urbanisme Favorable aux Enfants et favoriser les rencontres et les échanges
- * **Identifier** les pistes concrètes les plus prometteuses pour le déploiement d'un Urbanisme Favorable aux Enfants
- * **Impliquer** les enfants dans les réflexions





Actualité

Logement social : la Fondation Abbé-Pierre dénonce la mauvaise foi des élus

Analyse Dans une étude publiée ce jeudi 23 mai, la Fondation Abbé-Pierre et des étudiants de master en urbanisme estiment que le respect des quotas de logements sociaux dépend principalement de la volonté politique des édiles.

Isaline Boiteux, le 23/05/2024 à 17:01

🔒 réservé aux abonnés

📖 Lecture en 3 min

Dans ce dossier

Logement social : dernières actualités

Logement : un quart des Franciliens habitent dans un pavillon

Effondrement de la rue d'Aubagne : le procès de l'habitat indigne s'ouvre à Marseille

Procès de la rue d'Aubagne : à Marseille, le logement indigne reste préoccupant

Six ans après le drame de la rue d'Aubagne, la

Le Forum Vies Mobiles et le collectif Pour un Réveil Écologique vous invitent :



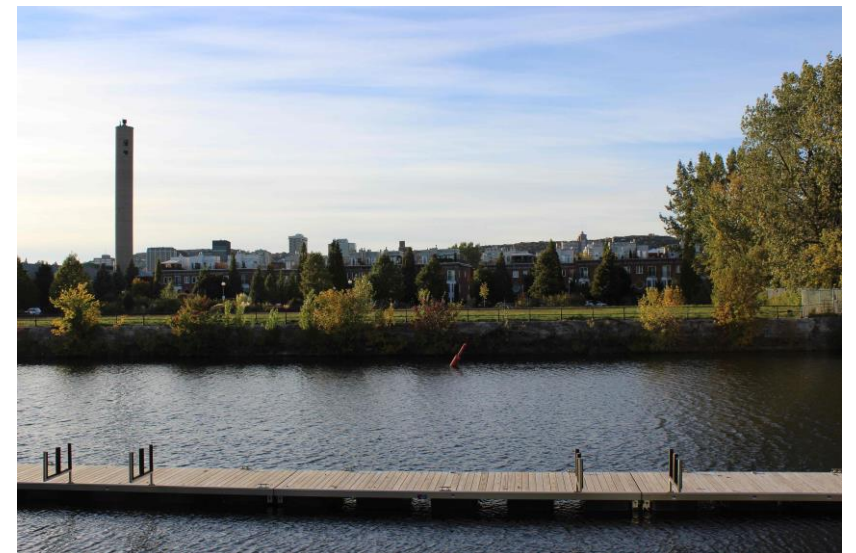






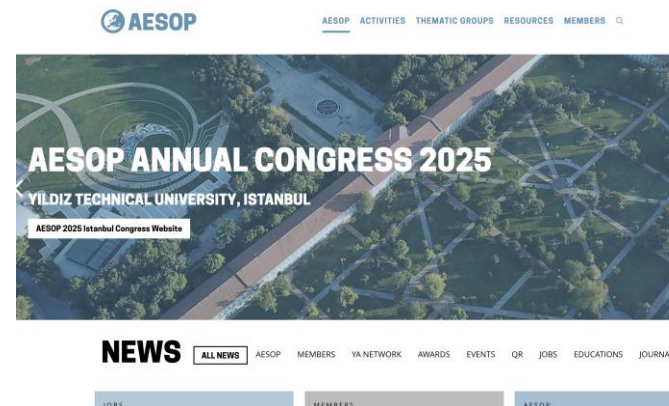
Projets étudiants et international

- Des cours intégrant des **études de cas** et **prises en perspective internationales**
- Des possibilités de **mobilité**, en Master 1 et en Master 2
- Des **possibilités de césure**, en fonction des **projets des étudiant·es entre le Master 1 et le Master 2** (pour des projets à l'étranger, des services civiques, des stages éventuels, etc.)



Un Master reconnu

- Un Master reconnu par l'APERAU et membre de l'AESOP



- Un Master lié au laboratoire de recherche Géographie-cités, et en particulier à l'équipe CRIA (possibilités de mémoire dans le cadre de projet, possibilités de poursuite en thèse, etc.

<https://geographie-cites.cnrs.fr/>



Le laboratoire Recherche Publications Formations Actualités Q



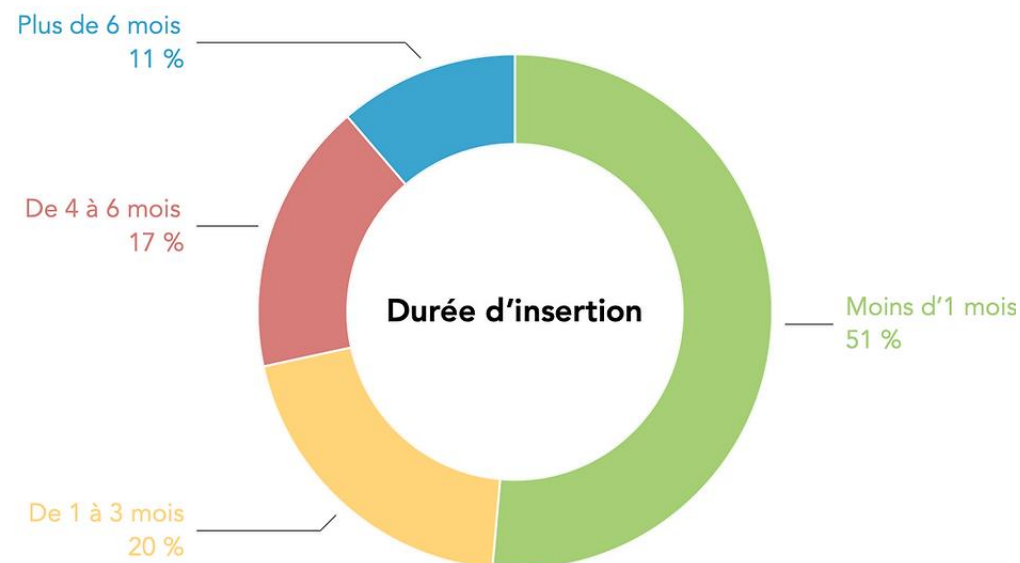
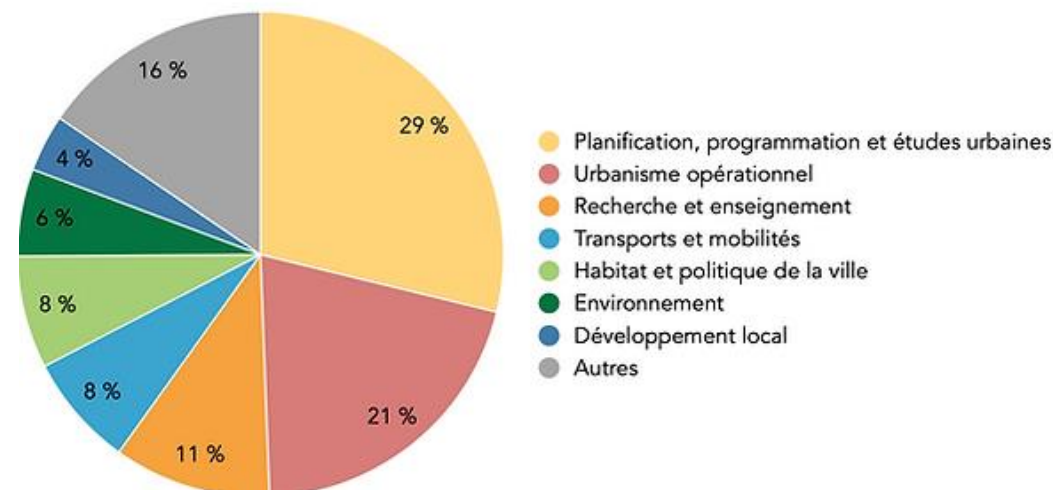
e your privacy

Insertion professionnelle

- **Une très bonne insertion professionnelle**

- Une insertion rapide
- Des structures variées
- Des prolongements en doctorat (2/3 étudiant.es par an)
- Un très solide réseau des anciens (un annuaire de 760 ancienn.es)
- Une étude complète de l'insertion professionnelle à retrouver [ici](#)

Secteurs d'activité des diplômé.e.s



Vie étudiante

- **L'association Magistram**
 - Animation du réseau d'ancien (soirée annuelle des ancien.nes)
 - Organisation de balades urbaines et conférences
 - Revue Rev'urba
 - Diffusion d'offres d'emplois et de stage
- <https://www.magistram.fr/>



magistram l'association des étudiant·es et ancien·nes en urbanisme et aménagement de Paris 1

[L'association](#) [Formations](#) [La rêv'urba](#) [Annuaire des diplômés](#) [Classeur de stage](#)

Appel à contributions pour la Rêv'urba !
La Rêv'urba recrute et vous publie ! Si vous souhaitez partager des écrits, photos de terrain, cartes, lectures, conseils... ou quoi que ce soit qui vous inspire concernant la ville, l'aménagement et la géographie, n'hésitez pas à nous contacter via assomagistram@gmail.com. Notre comité enthousiaste lira vos propositions et vous répondra pour les publier !

[En savoir plus](#)

Pourquoi adhérer à Magistram ?

- Accès au **classeur de stage**
- Accès à l'**annuaire des ancien.nes**
- Boissons offertes et tarifs réduits** lors de nos soirées et événements

Pour adhérer et pour permettre de faire vivre l'asso, c'est juste là !

[Juste ici](#)

Pour en savoir plus

- **Sur le site dédié au Master :**

<https://www.urbanisme-univ-paris1.fr/>

- **Sur le site de Paris 1 :**

<https://formations.panthéonsorbonne.fr/fr/catalogue-des-formations/master-M/master-urbanisme-et-amenagement-KBVX0L8B.html>



Contacts

- **Isabelle Généau (responsable L3 géographie parcours aménagement)**

isabelle.geneau@univ-paris1.fr

- **Barbara Morovich (responsable Magistère)**

Barbara.morovich@univ-paris1.fr

- **Jean Debrie (responsable M1)**

jean.debrie@univ-paris1.fr

- **Sabine Barles (co-responsable M2)**

sabine.barles@univ-paris1.fr

- **Juliette Maulat (co-responsable M2)**

juliette.maulat@univ-paris1.fr