

ANTHROPOLOGIE POLITIQUE

LI Science politique

École de science politique de la Sorbonne

F. Brisset-Foucalt & L. Le Pape

À LA DÉCOUVERTE D'UN.E AUTEURICE

Nastassja Martin



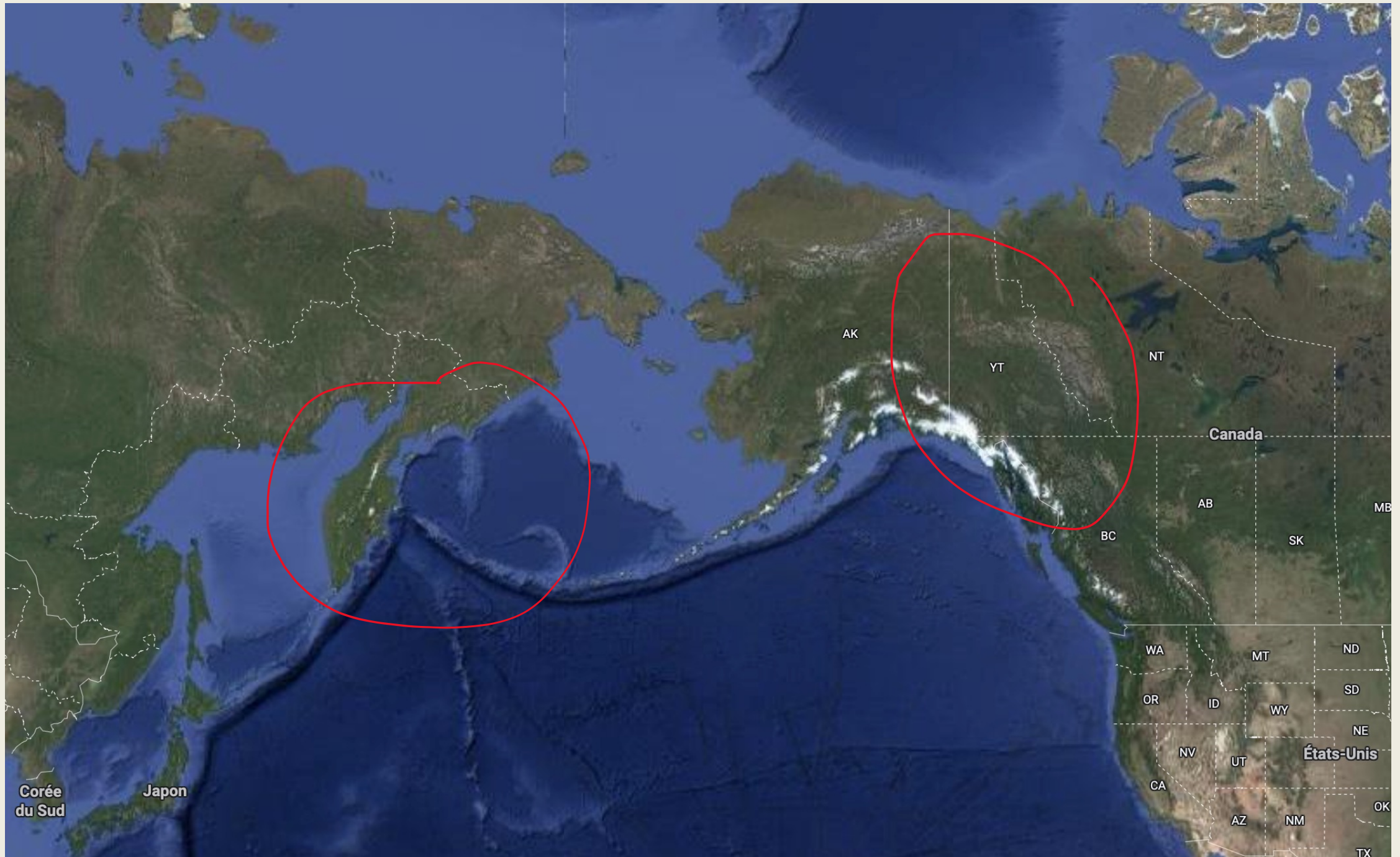
À LA DÉCOUVERTE D'UN.E AUTEUR.E

NASTASSJA MARTIN

- Née et formée à Grenoble puis Paris (thèse EHESS sous la direction de P. Descola)
- Terrains dans le grand-Nord sibérien
 - avec les Gwich'ins en Alaska
 - puis avec les Even au Kamchatka
- Ouvrages principaux
 - *Les Âmes sauvages : face à l'Occident, la résistance d'un peuple d'Alaska*, Paris, La Découverte, 2016
 - *Croire aux fauves*, Paris, Verticales, 2019
 - *À l'Est des rêves*, Paris, La Découverte, 2022
 - *L'amont des sources*, Paris, Paulsen, 2025



Animisme : « Système de pensée qui considère que la nature est animée et que chaque chose y est gouvernée par une entité spirituelle ou âme »

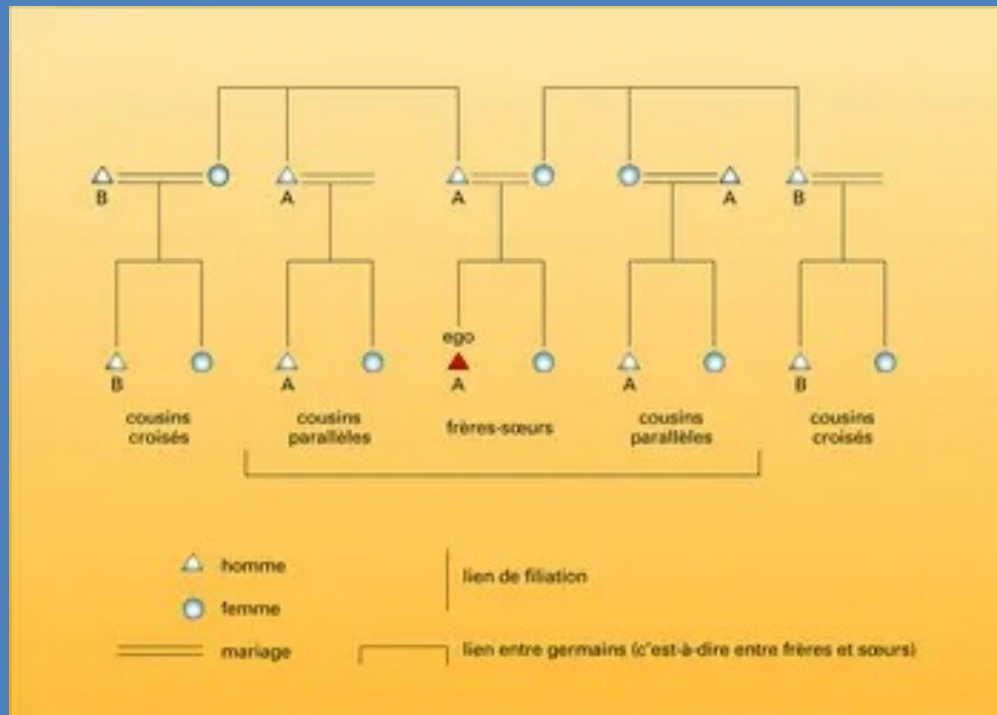


- L'animisme comme héritage culturel, pratique vivante ET alternative au paradigme productiviste en temps de bouleversement climatique
- Dimension socio-historique de la colonisation, des sédentarisations forcées, des « retour à la nature »
- Penser d'autres formes de transition
- Tournant ontologique (Ph. Descola)
 - La pluralité des mondes
 - Les 4 ontologies : l'animisme, le totémisme, l'analogisme et le naturalisme
 - Comment nous habitons les mondes ?
- Critiques
 - Quels sont ces mondes ? Comment les comprendre ?
 - Dépolitisation



- “lorsque j’ai compris que la manière des Gwich’in de faire face à la fois à la politique de gestion de l’environnement et aux questions climatiques, ainsi que leur façon d’y répondre, n’était absolument pas la nôtre. Leur manière d’y répondre, d’envisager les changements en cours, était informée par une ontologie, une cosmologie différente. J’ai donc recommencé à travailler en lien avec les récits, les histoires mythiques, les récits de chasse, de retour de chasse et l’interrogation sur la façon dont notamment les animaux étaient en train de se transformer en réponse au changement climatique”
- Extrait de « Re-politiser les questions ontologiques, cosmologiques et animistes » Entretien avec Nastassja Martin réalisé par Marie Rebeyrolle et David Puaud <https://shs.cairn.info/revue-journal-des-anthropologues-2022-2-page-197?lang=fr>

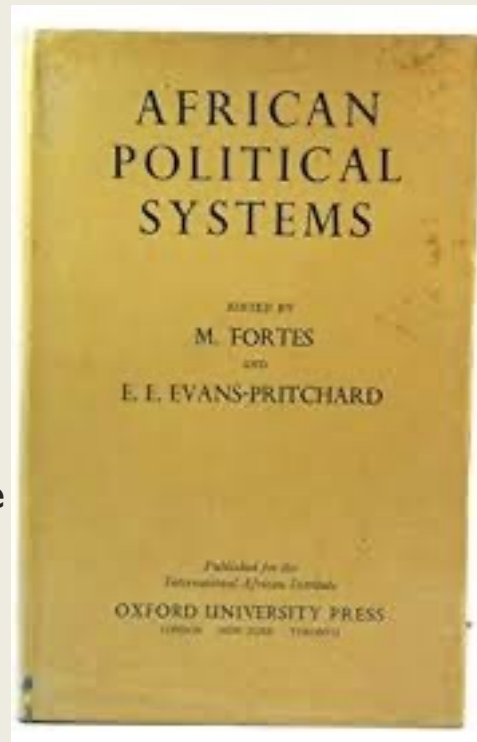
LES SYSTÈMES D'ORGANISATION DES SOCIÉTÉS



SOCIÉTÉS ACÉPHALES ET SOCIÉTÉS CENTRALISÉS

INTRODUCTION

- Fortes & Evans-Pritchard – *African Political Systems* (1940)
- Leur typologie est célèbre :
 - Sociétés acéphales (sans chef central) organisation par lignages, segmentarité.
 - Sociétés centralisées avec rois, chefs, hiérarchie politique.
- **Sociétés acéphales : des sociétés sans pouvoir politique organisé et hiérarchisé**



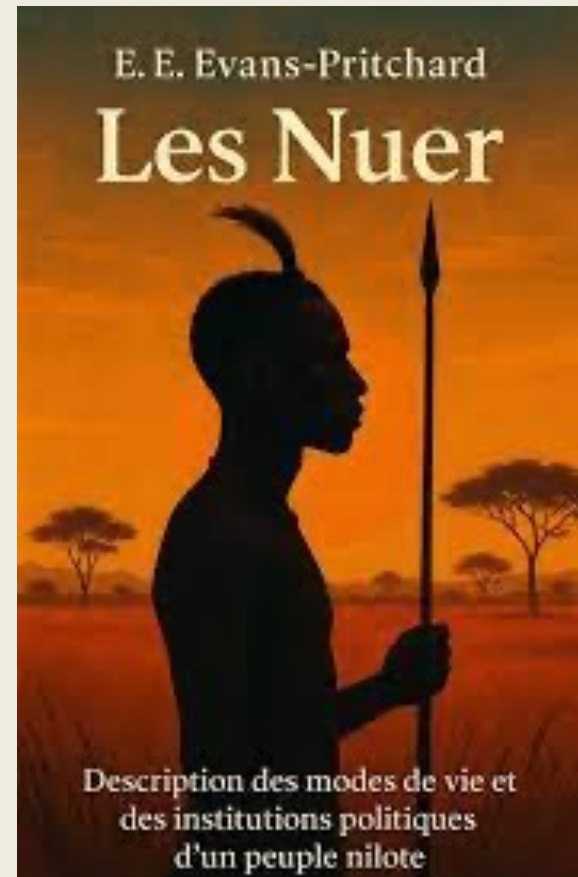
SOCIÉTÉS LIGNAGÈRES

- Le lignage est un ensemble d'individus se réclamant d'un même ancêtre, en vertu d'une règle de filiation
- Le lignage est reconnu comme entité distincte par la société et peut avoir le caractère de groupe solidaire.
 - Lignage patrilineaire (ligne agnatique)
 - Lignage matrilineaire (ligne utérine)
 - Lignage à filiation indifférenciée (lignes agnatique et utérine)
- Différences entre lignage et parentèle
 - Le lignage est un groupe social reconnu
 - Qui réfère à un ancêtre commun

SOCIÉTÉS ACÉPHALES ET SOCIÉTÉS CENTRALISÉS

SOCIÉTÉS SEGMENTAIRES

- Une société segmentaire est « formée d'une multiplicité de groupes qui s'emboîtent les uns dans les autres et dont le trait dominant réside dans les relations qui s'instaurent entre eux » (Lilia Ben Salem, 1980)
 - Evans Prichard : « fission » et « fusion »
 - C'est une « anarchie organisée »
- En cas de conflit, les lignages s'agrègent et se recomposent en fonction des alliances
- Assurer l'ordre social sans organe politique différencié
 - « Le chef à peau de léopard »



<https://web.prm.ox.ac.uk/southernsudan/details/1998.346.228/index.html>

CHEFFERIES ET ROYAUMES : FORMES CENTRALISÉES



Images wikipédia



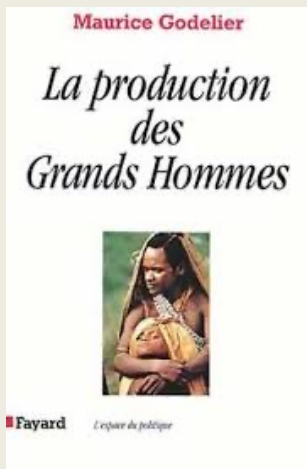
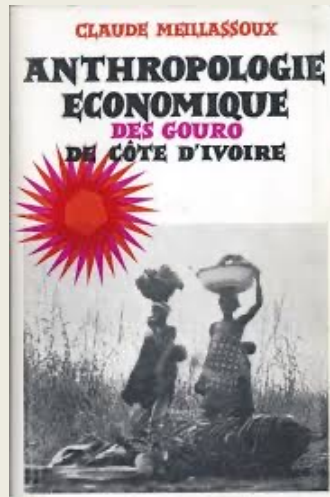
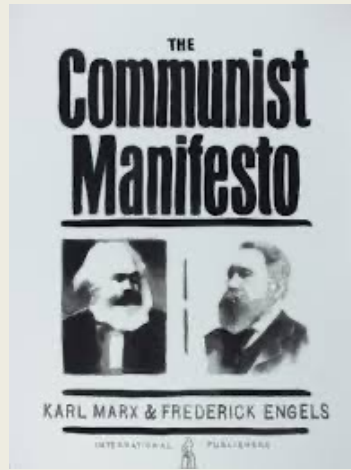
- Marshall Sahlins – *Poor Man, Rich Man, Big Man, Chief* (1963)
- Le *Big Man* mélanésien
 - Autorité non transmise
 - Entretien de rapports de clientèle (coopération)
 - Entretien des tensions = autorité fragile
- Le *Chief* polynésien
 - Autorité héréditaire
 - Pouvoir qui a une origine (force, légende, mana)
 - Capacités redistributives (des richesses)
- Ce sont des types-idéaux dans des sociétés de taille « modeste »
- Typologie évolutionniste : bande < tribu < chefferie < Etat

HIÉRARCHIES SOCIALES : CASTES ET CLASSES

LES CASTES

- Louis Dumont, *Homo Hierarchicus* (1966)
- Le système des castes en Inde est une hiérarchie religieuse
- « on ne peut pas sortir de sa caste » (définie selon la naissance et l'appartenance)
- Distinction entre pur et impur (les *dalit*)
- Une forme d'inégalité qui structure la société
- Indépendance de la hiérarchie sociale par rapport au pouvoir politique





LES CLASSES SOCIALES

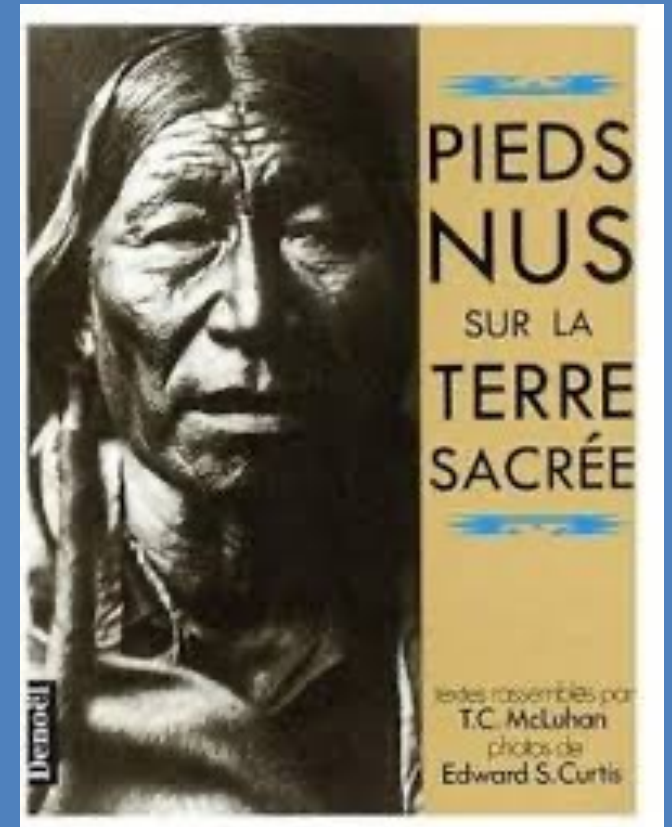
- Karl Marx et Friedrich Engel *Manifeste du parti communiste* (1848)
- Ce n'est plus la religion qui structure, ce n'est plus le lignage, mais l'économie
 - Opposition Bourgeoisie vs. Prolétariat
- Claude Meillassoux *Anthropologie économique des Gouro* (1964)
 - Centralité du foncier (la répartition des terres)
 - La propriété (ou le contrôle des terres) crée des hiérarchies sociales et de la domination)
- Maurice Godelier *La production des grands hommes* (1982)
 - Enquêtes chez les Baruya (Nouvelle-Guinée) : l'accès à la terre est lié aux relations entre clans et aux rituels
 - L'initiation dépend de la génération des « anciens » qui contrôlent les transmissions
 - Système économique enchâssé dans la parenté, le religieux, le foncier... Systèmes complexes.
- Dans les deux cas (castes et classes) il y a de la hiérarchie et des inégalités mais les principes ne sont pas les mêmes

LECTURE « COUP DE CŒUR »

Pieds nus sur la terre sacrée (1974)

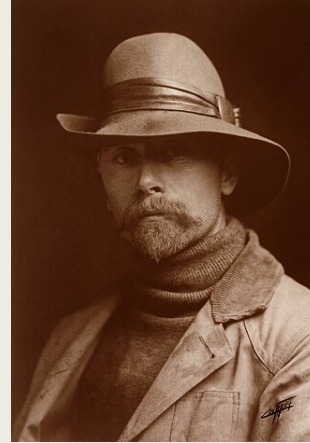
T. C. McLuhan

(photographies d'E. S. Curtis)





- *Touch the Earth: A Self-Portrait of Indian Existence* (1971, trad. fr. 1974)
- Recueil de paroles de chefs amérindiens (Sitting Bull, Crazy Horse, Seattle ou Geronimo)
- Compilé et édité par T.C. McLuhan
- Photographies d'E. S. Curtis
- Contre-culture et mouvement écologique
- Témoignages retravaillés dans un but politique
- Succès éditorial par le texte, les images, le contexte
- La place de l'anthropologie dans un monde finissant (ici les tribus autochtones nord-américaines)





**KEEP
CALM
AND
STUDY
ANTHROPOLOGY**