



BIENVENUE à l'IAE Paris-Sorbonne

GUIDE DE RENTRÉE
DE L'ÉTUDIANT
—
2025/2026

www.iae-paris.com



Une grande histoire de management



ÉDITO



Bienvenue à l'IAE Paris-Sorbonne Business School pour cette nouvelle année universitaire, qui s'annonce riche en défis et en opportunités ! Nous sommes ravis d'accueillir nos nouveaux étudiants et de retrouver ceux qui poursuivent leur parcours parmi nous.

Cette année sera marquée par deux événements phares pour notre établissement en 2026 : la **célébration de nos 70 ans** et notre **emménagement dans de nouveaux locaux, plus modernes et responsables**. Situés au **11-15 rue Ponscarne** dans le 13^e arrondissement parisien, ces nouveaux espaces **transformeront l'expérience de vie au sein de notre école**. Nous serons situés à proximité immédiate du centre Pierre Mendès France de l'université Paris 1 Panthéon-Sorbonne, à laquelle notre établissement est associé, dans un quartier dynamique, riche en établissements d'enseignement supérieur et centres d'activités comme la Bibliothèque François Mitterrand et Station F, bien desservi par les transports, notamment la ligne de métro 14 (station Olympiades).

Cette année, nous continuerons à renforcer **notre leadership** en tant qu'école universitaire de management, guidée par des valeurs humanistes et notre mission de service public. Développement de notre démarche qualité, déploiement de notre rayonnement à l'international et de la visibilité de notre recherche, valorisation de nos relations entreprises, mise en œuvre de notre schéma directeur de Développement durable et Responsabilité sociétale (DD&RS), poursuite de la transformation digitale avec l'intégration de l'IA, mise en place d'un incubateur, tels sont **les grands axes de notre projet stratégique 2025-2030**.

Avec le schéma DD&RS, nous consolidons notre engagement en matière RSE pour être **exemplaire en termes de transition écologique et sociale**, et former ainsi des managers conscients des enjeux économiques et sociétaux. Nous œuvrons chaque jour pour **garantir la valeur de vos diplômes et votre employabilité**. Nos enquêtes d'insertion et d'évolution professionnelles montrent des résultats stables depuis quelques années, gage que notre visibilité se consolide dans la durée : dans les six mois après l'obtention du diplôme, près de 90 % de nos apprentis et étudiants de master sont en activité, plus des 2/3 de nos étudiants de formation continue ont évolué dans leurs fonctions dans leur entreprise ou ailleurs et 20 % d'entre eux ont connu une reconversion professionnelle.

C'est ensemble que nous écrivons l'histoire de l'IAE Paris-Sorbonne Business School. Une grande histoire exigeante, optimiste et humaniste : celle du management, de la recherche, du progrès, de l'engagement sociétal et de l'égalité des chances. Nous comptons ainsi sur votre engagement et votre sens de responsabilité, essentiels à notre réussite collective et à notre réputation. Avec vous, nous pouvons poursuivre notre dynamique pour constituer un pôle public d'enseignement supérieur en gestion et management, incontournable en France et reconnu à l'international. Tout au long de cette année universitaire, je compte sur votre mobilisation au service du rayonnement de notre école.

Bonne rentrée à toutes et tous !



Éric LAMARQUE

Directeur

IAE Paris-Sorbonne Business School

IAE Paris-Sorbonne Business School	5
Présentation	6
Localisation	7
Le conseil d'administration	8
Les enseignants universitaires	9
La recherche	10
L'offre de formation de l'IAE Paris-Sorbonne	12
Scolarité	14
Règlement intérieur	15
Démarches administratives	15
Connexions et ressources numériques	16
Charte de déontologie	17
Élections des étudiants au CA	18
Évaluation et obtention du diplôme	18
À votre écoute	18
International	19
Insertion professionnelle	20
Notre démarche RSE	22
Vie étudiante	24
Initiatives étudiantes	25
Aides sociales	25
Santé, handicap et prévention	26
Activités sportives, culturelles et sociales	29
Vie associative	29
Vie pratique	31
Les principaux rendez-vous de la Vie Étudiante	32
Soutenir l'IAE Paris-Sorbonne	33
Certifications et labels	35



PRÉSENTATION

Associé à la prestigieuse université Paris 1 Panthéon-Sorbonne, l'IAE Paris-Sorbonne Business School est un **établissement d'enseignement supérieur spécialisé dans la formation et la recherche en sciences de gestion et en management**. Il s'agit d'un établissement public administratif (EPA) bénéficiant des responsabilités et compétences élargies (RCE) qui assure la préparation de diplômes nationaux ou d'université.

Depuis sa création en 1956, l'IAE Paris-Sorbonne s'est engagé dans la **double compétence en management** pour les cadres et les étudiants en poursuite d'études, avec des **formules adaptées à chaque public**.

Au-delà du management général, l'offre de formation s'étendue au cours des années à d'autres domaines plus spécialisés : Contrôle-Audit, Entrepreneuriat, Finance, Management des associations, Management de la santé, Management international, Marketing, QSE, Ressources Humaines et RSE, Supply Chain Management, Data Science.

Plus de 45 programmes de formation diplômants sont ainsi proposés à près de 2 800 étudiants (doctorat, masters spécialisés, MBA(s)).

La **formation continue constitue près de 75 % de notre activité** ; ainsi, plus de 2 000 cadres sont formés chaque année, dont 1/3 à l'international. L'IAE Paris-Sorbonne a en effet une véritable **dimension internationale** qui se traduit par une présence sur tous

les continents au travers de ses programmes délocalisés et par des accords de partenariats multiples en matière de formation et de recherche. Par ailleurs, l'IAE Paris-Sorbonne a fait le choix de **favoriser l'alternance dans ses programmes de poursuite d'études**. Nos formations sont fondées sur une **approche pédagogique** à la pointe des enjeux du monde professionnel, donnant la priorité aux fondamentaux, **fondée sur la transversalité des enseignements et nourrie par la recherche**.

Avec son corps professoral d'enseignants-chercheurs, son laboratoire de recherche et ses chaires, l'IAE Paris-Sorbonne se distingue par son engagement sociétal lié à une **activité de recherche dynamique** qui permet d'enrichir les programmes de réflexions nouvelles et, ainsi, de former des professionnels responsables capables de répondre aux enjeux du futur. Au delà de la recherche, l'IAE Paris-Sorbonne a la volonté **d'intégrer les enjeux sociétaux et environnementaux de manière transversale** au sein de ses formations et de l'établissement.

L'IAE Paris-Sorbonne est **un acteur incontournable de l'enseignement public au management**, dans le cadre du **réseau IAE France** qui regroupe 39 écoles universitaires de management et de **Sorbonne Management** formé avec l'École de Management de la Sorbonne, l'autre pôle de gestion de l'université Paris 1 Panthéon-Sorbonne.

CHIFFRES CLÉS



près de 2 800
étudiants

73 % en formation continue (FC)
20 % en alternance (FA)
7 % en formation initiale (FI)

Chiffres 2024-2025

+ de 300
intervenants
professionnels



46 programmes de formation

> **33 Executive programmes** dont
18 délocalisés (Algérie, Chine, Côte d'Ivoire, Guyane, Île Maurice, Inde, Liban, Madagascar, Maroc, Réunion, Sénégal, Tunisie, Turquie, Vietnam).
> **13 en formation initiale et apprentissage**



57 enseignants universitaires
70 collaborateurs administratifs

accords internationaux



+ de 40 000
alumni qui exercent à travers le monde

7 chaires de recherche

- Économie des Partenariats Public-Privé
- Entrepreneuriat-Territoire-Innovation
- Financements Alternatifs au secteur agricole
- Management et Gouvernance des Coopératives Financières
- Marques & Valeurs
- Mutations-Anticipations-Innovations
- Risques



LOCALISATION

Situé au coeur du quartier Paris Rive Gauche dans le 13^e arrondissement, sur le site Biopark, l'IAE Paris-Sorbonne est réparti sur 3 bâtiments :

<p>Bâtiment A > 8 bis, rue de la Croix Jarry Tel. 01 89 96 17 60 Horaires : Lundi : de 8h à 20h Mardi, mercredi : de 8h à 22h Jeudi, vendredi : de 8h à 20h Samedi : de 8h à 17h (si cours)</p> <p>Bâtiment B > Rue Watt (entrée par le jardin public) Tel. 01 89 96 17 62 Horaires : Lundi au vendredi : de 8h à 18h Samedi : de 8h à 17h (si cours)</p> <p>Bâtiment D > 12, rue Jean-Antoine de Baïf Tel. 01 89 96 17 61 Horaires : Lundi au vendredi : de 8h à 22h (Attention : au-delà de 20h30, les étudiants doivent utiliser l'interphone). Samedi : de 8h à 17h</p>	<p><u>Pour toutes correspondances :</u> Adresse principale : 8 bis, rue de la Croix Jarry - 75644 Paris cedex 13</p>
	<p>Parking Public : 31, rue Thomas Mann – 75013 Paris</p>
	<p>Dates de fermeture de l'IAE Paris-Sorbonne</p> <p>NOËL > du lundi 22 décembre 2025 au vendredi 2 janvier 2026 inclus</p> <p>PRINTEMPS > du lundi 27 avril au vendredi 1^{er} mai 2026 inclus</p> <p>PONT DE L'ASCENSION > du jeudi 14 au vendredi 15 mai 2026 inclus</p> <p>PENTECÔTE > le lundi 25 mai 2026</p> <p>ÉTÉ > du lundi 20 juillet au vendredi 21 août 2026 inclus</p>

> PLAN D'ACCÈS

Situé dans le 13^e arrondissement de Paris sur le site Biopark, l'IAE Paris-Sorbonne est réparti sur 3 bâtiments (A, B, D) :

- A** 8 bis, rue de la Croix Jarry
- B** rue Watt (accès par le jardin public)
- D** 12, rue Jean Antoine de Baïf



- Depuis l'avenue de France et la rue Albert Einstein, **descendre les escaliers** car l'IAE Paris-Sorbonne se situe en contre-bas.
- Station Bibliothèque François Mitterrand – sortie n°2 Avenue de France
- Arrêt Avenue de France
- Station Bibliothèque François Mitterrand – sortie n°5 rue des Grands Moulins
- Lignes 62 ou 89 arrêt Porte de France
- Stations n° 13050 23 Quai Panhard et Levassor Station Vélib' 13055 16 Rue Marie-Andrée Lagroua Weill-Hallé
- Parking public : 31 Rue Thomas Mann

LE CONSEIL D'ADMINISTRATION

L'IAE Paris-Sorbonne est associé par convention à l'université Paris Panthéon-Sorbonne, ce qui lui permet d'assurer la préparation de diplômes nationaux et d'université. Notre école universitaire de management est actuellement dirigée par **Éric LAMARQUE**, Professeur des universités. Il est assisté par le conseil d'administration, composé de :

- **Personnalités extérieures**

Hérizo-Christian GEORGES, représentant de la confédération des PME – Vanessa BIARD, représentante de la CFDT cadres – Dominique JACOMET, président du CA (Diplômé IAE M2 RH 87) – Valérie LAINÉ, 1^{ère} vice-présidente Sopra Steria – Corinne LAMARCQ MA, représentante de l'UGICA-CFTC Cadres – Bertrand MAHÉ, représentant de la CFE-CGC – Emmanuel MILLARD, CFO Alliance (ICFOA) – Jonathan PINET, représentant du MEDEF Île-de-France – Virginie ROITMAN, présidente de l'Ordre des experts-comptables Paris Île-de-France

- **Anciens élèves**

Macaire LAWIN, président de l'association IAE Paris-Alumni

- **Enseignants-chercheurs**

Jean-Luc BRUNSTEIN, Professeur agrégé – Jérôme CABY, Professeur – Marianne DOURNAUX, Maître de conférences – Philippe EYNAUD, Professeur – Emmanuelle GARBE, Maîtresse de conférences – Pierre-Yves LAGROUE, Maître de conférences – Nathalie RAULET-CROSET, Professeure – Frédéric GAUTIER, Professeur – Stéphane SAUSSIER, Professeur – Christine TRIOMPHE, Maître de conférences

- **Chargés d'enseignement**

Ahmad ALIZADEH – Catherine MUSEY – François SALLE – Anny WILHELM-PAPEC

- **Étudiants** : Élections de renouvellement à l'automne

- **Personnel administratif** : Sophie AKHTAR – Stéphanie LEFEBVRE

- **La présidente de l'université Paris 1 Panthéon-Sorbonne** : Christine NEAU-LEDUC

- **Le représentant du recteur d'académie** : Benjamin MAGUILY

- **La représentante de la maire de Paris** : Marie-Christine LEMARDELEY

- **Le représentant de la présidente du Conseil régional** : Thibault HUMBERT

- **Membres avec voix consultative** :

Le directeur, Éric LAMARQUE

La secrétaire générale, Pascale STANKIEWICZ

L'agent comptable, Stéphane POULAIN

Stéphane ALBERT, Maître de conférences
Élisabeth ALBERTINI, Maîtresse de conférences HDR
Mélia ARRAS DJABI, Maîtresse de conférences
Nizar ATRISSI, Professeur associé
Stéphane BELLANGER, Maître de conférences associé
Philippe BIANCHI, Professeur affilié
Jean-Luc BRUNSTEIN, Professeur agrégé
Jérôme CABY, Professeur des universités
Isabelle CADET, Maître de conférences
Didier CHABAUD, Professeur des universités
Georges CHAPPOTTEAU, Maître de conférences associé
Olivier CRISTOFINI, Maître de conférences
Hubert DE LA BRUSLERIE, Professeur affilié
Olivier DE LA VILLARMOIS, Professeur des universités
Karen DELCHET-COCHET, Maître de conférences
Philippe DESSERTINE, Professeur des universités
Kévin DOLGIN, Professeur affilié
Marianne DOURNAUX, Maître de conférences
Christine DUGOIN-CLÉMENT, Professeure affiliée
Nadr EL HANA, Maître de conférences
Rayane ELIDRISSI, Maître de conférences
Philippe EYNAUD, Professeur des universités
Christophe FONTENEAU, Maître de conférences associé
Emmanuel FREMIOT, Maître de conférences associé
Clive GALLERY, Maître de conférences
Pierre GARAUDEL, Maître de conférences HDR
Emmanuelle GARBE, Maîtresse de conférences
Frédéric GAUTIER, Professeur des universités
Patrick GILBERT, Professeur émérite
Jean-Pierre HELFER, Professeur émérite
Stéphane HÉNO, Professeur affilié
Pierre-Yves LAGROUE, Maître de conférences
Nathalie LALLEMAND-STEMPAK, Maîtresse de conférences
Éric LAMARQUE, Professeur des universités
Claire LEDY-LEPINE, Professeure affiliée
Florian MARSAUD, Maître de conférences associé
Maria MERCANTI-GUERIN, Maître de conférences HDR
Christian MEYER, Maître de conférences associé
Géraldine MICHEL, Professeur des universités
Carlos MORENO, Professeur associé
Tarik MOUMOU, Professeur affilié
Florent NOËL, Professeur des universités
Massimiliano PINDO, Professeur affilié
Christophe PRAT, Maître de conférences associé
Nathalie RAULET-CROSET, Professeur des universités
Jean-Loup RICHET, Maître de conférences
Ouidade SABRI, Professeur des universités
Stéphane SAUSSIER, Professeur des universités
Géraldine SCHMIDT, Professeur des universités
Adil SIJILMASSI IDRISSE, Professeur affilié
Odette SIMOES, Maîtresse de conférences associée
Andy SURIN, Maître de conférences associé
Christine TRIOMPHE, Maître de conférences
Marion VOISIN SOULEROT, Maître de conférences
Valérie ZEITOUN, Maître de conférences HDR
Franck ZERAFA-LAUNAY, Maître de conférences associé
Ydriss ZIANE, Maître de conférences HDR

LA RECHERCHE

Le laboratoire de recherche de l'IAE Paris-Sorbonne Business School, le LAB IAE Paris-Sorbonne, est associé au PRISM Sorbonne, laboratoire de recherche de l'École de Management de la Sorbonne (EMS) de l'université Paris 1 Panthéon-Sorbonne, pour former le groupement d'intérêt scientifique (GIS) « Sorbonne Recherche en Management », dans le cadre de Sorbonne Management.

« Sorbonne Recherche en Management » est né de la volonté de capitaliser sur les expertises conjointes des deux laboratoires de recherche de l'IAE Paris-Sorbonne et de l'EMS, les équipes de recherche étant en effet complémentaires en termes de thématiques et de démarches méthodologiques.

Plus d'infos sur www.sorbonnemanagement.fr

> LE LAB IAE PARIS-SORBONNE

Notre **laboratoire de recherche** regroupe l'ensemble des enseignants-chercheurs de l'IAE Paris-Sorbonne ainsi qu'un certain nombre de membres, associés issus d'autres établissements et/ou d'autres équipes de recherche. Il propose **une expertise diversifiée en matière de sciences de gestion** en s'appuyant notamment sur les domaines d'activités de nos chaires de recherche. Nous nous concentrons sur **des grands sujets sociétaux liés au management** tels que les partenariats public-privé, les financements alternatifs du secteur agricole, la gouvernance des coopératives financières, les mutations des entreprises, la transformation des territoires, les risques ou encore la marque. Les recherches s'orientent autour de trois grands enjeux sociétaux identifiés par l'établissement dans le cadre des Objectifs de Développement Durable (ODD) des Nations Unies : **Qualité de vie au travail et développement professionnel / Consommation et production responsable / Partenariats**.

Composition et gouvernance

Le laboratoire est dirigé par Florent NOËL.

Il compte 120 membres, dont :

- 13 Professeurs,
- 5 Maîtres de conférences HDR (habilités à diriger des recherches),
- 2 Professeurs émérites,
- 11 Maîtres de conférences non encore habilités,
- 81 doctorants,
- 8 membres associés.

] soit 18 directeurs de recherche

Le LAB IAE Paris-Sorbonne dispose d'un **conseil de laboratoire** pour sa gouvernance. Il s'agit à la fois d'une **instance de discussion et d'orientation** de l'activité générale et d'une **instance d'auto-évaluation** de l'activité de recherche.

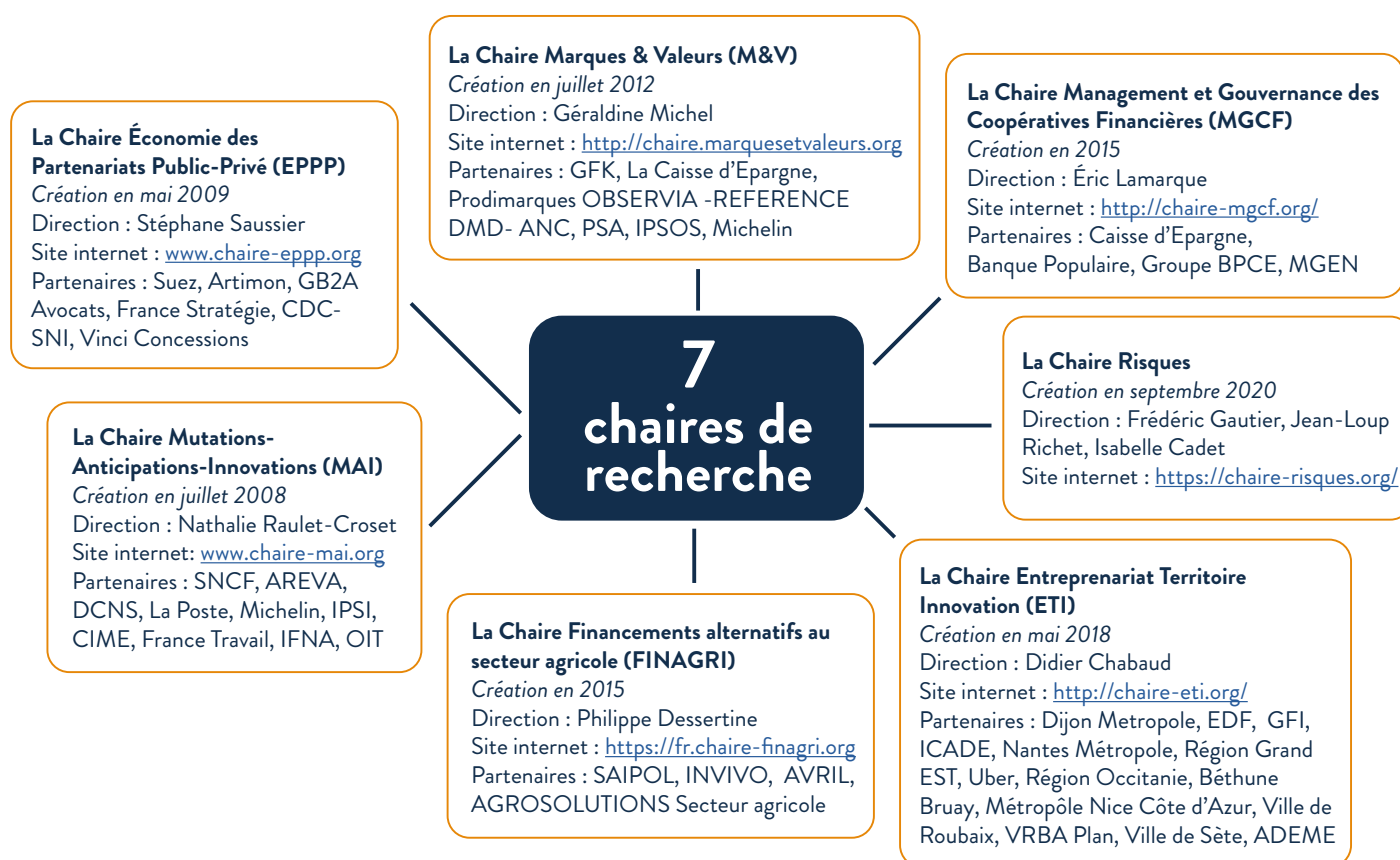
Outre les diverses publications, prises de parole ou participations des enseignants-chercheurs dans le cadre d'événements spécifiques, **l'activité de recherche de l'IAE Paris-Sorbonne se reflète principalement à travers ses chaires de recherche**, créées à partir de 2008 dans le but d'institutionnaliser les relations entre recherche et organisations.

> LES CHAIRES DE RECHERCHE

La recherche en management entretient des **relations étroites avec la vie et les pratiques des organisations** au sens large, des entreprises en particulier. Les chercheurs se nourrissent de l'observation et de l'analyse de ces pratiques, et les conclusions de leurs études viennent nourrir à leur tour les connaissances et comportements des acteurs.

L'IAE Paris-Sorbonne abrite ainsi **7 chaires de recherche** engagées dans des sujets sociétaux liés au management. Ces chaires regroupent des représentants du monde socio-économique (entreprises, cabinets de conseil, etc.) et des chercheurs du laboratoire impliqués dans une thématique particulière.

Chercheurs et partenaires définissent ensemble des projets de recherche prioritaires et organisent des manifestations où sont valorisés les résultats de ces projets.



> LE COMITÉ D'ÉTHIQUE DE DÉONTOLOGIE ET D'INTÉGRITÉ SCIENTIFIQUE

Mise en place en 2022, la Charte et le Comité d'Éthique de la Recherche représentent une avancée essentielle au sein de l'IAE Paris-Sorbonne incarnant l'engagement de l'institution envers des pratiques de recherche responsables, éthiques, et intègres.

Un comité d'éthique de la recherche (CER) constitue une instance de vigilance et de conseil. Il veille à l'application et à la promotion des normes éthiques, des principes déontologiques, et de l'intégrité scientifique dans la recherche. Le CER a pour mission principale de fournir aux chercheurs et enseignants-chercheurs un avis éthique consultatif sur leur recherche lorsqu'ils ne sont pas obligés par la loi de passer devant un Comité de Protection de la Personne (CPP) au sens de la loi Jardé.

Contact :

Paola BERDUGO, responsable du service Recherche

Tel. 01 89 96 17 84 – ComiteEthiqueLABIAE@iae.pantheonsorbonne.fr

L'OFFRE DE FORMATION

SERVICE FORMATIONS & DÉVELOPPEMENT

Responsable du service : Barbara FITSCH-MOURAS | 01 89 96 18 11 | respfd@iae.panthéonsorbonne.fr

Adjointe : Stéphanie LEFEBVRE | 01 89 96 18 02 | assistfd@iae.panthéonsorbonne.fr

Inscriptions administratives (étudiants tous diplômes confondus) :

Sandra MARIE | 01 89 96 18 01 | insadm@iae.panthéonsorbonne.fr

PÔLE FORMATION INITIALE ET ALTERNANCE

Responsable du pôle : Severine HAMEL | 01 89 96 17 98 | polefafi@iae.panthéonsorbonne.fr

MASTERS	M1 (180 ECTS) & M2 (240 ECTS)	<u>ALTERNANCE</u> <ul style="list-style-type: none"> • Master Contrôle de gestion et Audit organisationnel • Master Finance « Management financier » • Master Finance « Banque » • Master Marketing et Stratégie business • Master Stratégie de marque et Communication • Master Ressources humaines et RSE • Master Management de la supply chain et Distribution • Master Manager Qualité sécurité environnement – <i>en partenariat avec l'ICP</i>
	M2 (240 ECTS) uniquement	<u>ALTERNANCE</u> <ul style="list-style-type: none"> • Master Management de projets et innovation <u>INITIALE</u> <ul style="list-style-type: none"> • Master Management administration des entreprises (MAE) (Paris et Guyane) • Master Recherche Études et théories des organisations

PÔLE FORMATION CONTINUE

Responsable du pôle : Stéphanie LEFEBVRE | 01 89 96 18 02 | polefc@iae.panthéonsorbonne.fr

EXECUTIVE MBA	M2 (240 ECTS)	<ul style="list-style-type: none"> • MBA Entrepreneuriat • MBA Management et administration des entreprises (MAE) • MBA Management et Leadership de la santé • MBA Supply chain management • MBA Finance IHFi – elearning – <i>en partenariat avec l'IFG</i> • Global Executive MBA – elearning – <i>en partenariat avec l'IFG</i> • MBA Management et Data science – elearning
EXECUTIVE MASTERS 2	M2 (240 ECTS)	<ul style="list-style-type: none"> • Master CGAO - Management de la performance durable et des risques à l'ère digitale • Master Finance • Master Marketing et Création de valeur • Master Ressources humaines et RSE • Master Management des associations • Master Recherche « Études et théories des organisations »

PÔLE INTERNATIONAL

Responsable du pôle : Charlotte LONGIN | 01 89 96 17 91 | poleinter@iae.panthéonsorbonne.fr

EXECUTIVE MBA	M2 (240 ECTS)	<p>MBA MAE (Master Administration des entreprises) :</p> <ul style="list-style-type: none"> • International MBA (Paris) • Chine (Beijing) • Turquie (Istanbul) • Vietnam (Hanoï et Ho Chi Minh City) <p>MBA IP (en partenariat avec l'université Paris Dauphine) :</p> <ul style="list-style-type: none"> • Algérie (Alger) • Côte d'Ivoire (Abidjan) • Liban (Beyrouth) • Madagascar (Antananarivo) • Maroc (Casablanca) • Océan Indien (Ebene) • Sénégal (Dakar) • Tunisie (Tunis)
	M2 (240 ECTS)	<p>Master in Finance :</p> <ul style="list-style-type: none"> • Océan Indien (Ebene) • Inde (New Delhi) <p>Master in Marketing and Sales :</p> <ul style="list-style-type: none"> • Vietnam (Hanoï et Ho Chi Minh City) <p>Master Supply chain management :</p> <ul style="list-style-type: none"> • Vietnam (Hanoï et Ho Chi Minh City)

SERVICE RECHERCHE

Directeur de la recherche : Florent NOËL, Professeur
 Responsable du service : Paola BERDUGO | 01 89 96 17 84 | lab@iae.panthéonsorbonne.fr

DOCTORAT	(180 ECTS)	<p>Sciences de Gestion</p> <p>Cette formation est proposée en formation initiale et en formation continue.</p>
----------	------------	----------------------------------------------------------------------------------------------------------------

• Règlement intérieur	15
• Démarches administratives	15
• Connexions et ressources numériques.....	16
• Charte de déontologie	17
• Élections des étudiants au CA	18
• Évaluation et obtention du diplôme	18
• À votre écoute	18
• International	19

RÈGLEMENT INTÉRIEUR

Consultable sur l'espace pédagogique interactif (EPI), le règlement intérieur définit les règles de vie au sein de l'IAE Paris-Sorbonne.

DÉMARCHES ADMINISTRATIVES

> INSCRIPTION

L'**inscription administrative** (en vue de la délivrance de la carte d'étudiant) est **obligatoire chaque année universitaire**.

Pour les formations se déroulant sur 2 années universitaires, il vous faudra donc renouveler votre inscription administrative à la fin de la 1^e année universitaire et ce, tant que votre scolarité ne sera pas achevée, notamment en cas de redoublement.

Contact (inscriptions tous diplômes confondus) :

Sandra MARIE

insadm@iae.panthéonsorbonne.fr

> CARTE ÉTUDIANT

Votre carte d'étudiant vous est transmise par les services de l'IAE Paris-Sorbonne, via votre gestionnaire de formation, une fois votre inscription finalisée.

> ACTIVATION DE VOTRE COMPTE ET MESSAGERIE PARIS 1

Dès réception de votre carte étudiante, il est nécessaire d'**activer votre compte Paris 1** via l'espace numérique de travail (ENT) : www.ent.univ-paris1.fr/activation **pour accéder à votre messagerie électronique ainsi qu'à un ensemble de services en ligne mis à votre disposition** par l'université Paris 1 Panthéon-Sorbonne : EPI (espaces interactifs pédagogiques), espace de stockage personnel, annuaire de Paris 1, wifi Eduspot ou Eduroam, Office 365, etc.

En tant qu'étudiant, **vous bénéficiez en effet d'une boîte mail Paris 1**, dont l'adresse se présente sous la forme Prenom.Nom@etu.univ-paris1.fr. C'est cette adresse qui sera **utilisée pour vos échanges avec l'IAE Paris-Sorbonne durant toute la durée de vos études** dans l'établissement. **Il est très important de l'activer dès réception de la carte d'étudiant**, de la consulter quotidiennement et/ou de la réorienter si besoin vers une adresse d'usage (personnelle ou professionnelle). Vous obtiendrez votre identifiant et votre mot de passe personnel quand vous activerez votre compte Paris 1. A noter que l'identifiant qui vous est communiqué est modifiable à tout moment.

Pour tout renseignement complémentaire, consultez le site de la direction du système d'information et des usages numériques (DSIUN) Paris 1 à l'adresse suivante :

www.dsi.univ-paris1.fr

CONNEXIONS ET RESSOURCES NUMÉRIQUES

> CHARTE INFORMATIQUE

Tout utilisateur de ressources numériques mises à disposition par l'IAE Paris-Sorbonne s'engage à respecter la charte informatique. En particulier, l'utilisateur s'engage à utiliser ces ressources à des fins strictement professionnelles : enseignement, recherche, développements techniques, transfert de technologies, diffusion d'informations scientifiques, techniques et culturelles.

Contact :

Aide informatique & numérique
www.panthéonsorbonne.fr

> DÉLÉGUÉ À LA PROTECTION DES DONNÉES

L'IAE Paris-Sorbonne a désigné un **délégué à la protection des données externalisé** : il s'agit de la société **AESATIS**. Pour toute question sur le règlement général de la protection des données (RGPD), vous pouvez contacter AESATIS par mail ou téléphone. En début de formation, les étudiants auront à signer un formulaire de gestion de leurs données personnelles.

Contact :

AESATIS
dpo@groupe-aesatis.com
04 42 46 20 88

> ESPACE NUMÉRIQUE DE TRAVAIL (ENT) : <https://ent.univ-paris1.fr>

L'ENT vous permet d'**accéder à un ensemble de ressources et de services pour** :

- gérer vos données personnelles
- consulter votre messagerie Paris 1
- chercher le courriel d'un enseignant ou d'un étudiant
- envoyer des fichiers volumineux
- déposer un document dans votre espace personnel de stockage
- éditer en ligne des documents
- se connecter au réseau wifi de Paris 1
- accéder aux ressources électroniques (revues scientifiques, bases de données bibliographiques, etc.), à la presse en ligne ainsi qu'au catalogue des bibliothèques de l'Université Paris 1, via l'application Mikado.
- valoriser vos compétences numériques avec la Certification Pix
- utiliser les espaces interactifs pédagogiques (EPI) : **chaque cycle de formation dispose de son propre EPI** sur lequel vous pourrez, entre autres, récupérer très facilement vos supports de cours et y déposer certains travaux.

> WEB APP PLANNING : UN ACCÈS DIRECT AU PLANNING DES COURS OÙ QUE VOUS SOYEZ

Depuis votre téléphone portable, consultez le planning des cours avec la Web app Planning sur www.planning.iae-paris.com. Il est possible de filtrer les cours par date, formation et/ou intervenant.

Pour ajouter la Web app sur l'écran d'accueil de votre téléphone :

1. Se rendre sur www.planning.iae-paris.com
2. Aller dans les **options de la page de votre téléphone**
3. Cliquer sur « **Ajouter à l'écran d'accueil** »

Une authentification par login et mot de passe **est obligatoire** pour accéder aux détails **des plannings**. Le login vous sera adressé par mail, sur votre adresse Paris 1. **Nous vous conseillons vivement de vérifier votre emploi du temps avant chaque cours**. En cas de modifications importantes (annulation, report de cours), vous serez alertés par mail.

> ZOOM

Pour les **cours en ligne**, l'IAE Paris-Sorbonne utilise la plateforme Zoom.

Ce dispositif est utilisé pour l'enseignement hybride ou délivré entièrement à distance si nécessaire. Dans tous les cas, vous serez informé via votre gestionnaire de formation.

> SITE IAE-PARIS.COM

Le site web de l'IAE Paris-Sorbonne vous permet d'**accéder à des infos et des ressources utiles** dans le cadre de votre formation ou relatives à la vie étudiante.

La rubrique dédiée aux étudiants > www.iae-paris.com/etudiants propose des liens directs vers :

- le planning des cours
- l'espace numérique de travail (ENT)
- les espaces pédagogiques interactifs (EPI)
- la bibliothèque (ressources en ligne et horaires)
- des offres d'apprentissage, de stage et de premier emploi via notre Career Center

Il vous permet également de vous informer sur l'actualité de l'IAE Paris-Sorbonne, notamment les conférences du LAB IAE Paris-Sorbonne ou des clubs professionnels auxquels vous pouvez participer. Il donne également accès à un annuaire en ligne pour retrouver vos principaux contacts et un calendrier des regroupements sur les pages formation.

N'hésitez pas également à vous abonner à la newsletter du site et à nous suivre sur les réseaux sociaux (Linkedin, Instagram, Facebook et Twitter).

> LINKEDIN LEARNING

L'IAE Paris-Sorbonne met à disposition de ses étudiants l'offre LinkedIn Learning. Il s'agit d'une **plateforme de vidéos de formation** de haute qualité, disponibles à la demande. Plus de 5 000 cours en ligne sont référencés.

Plusieurs usages ont été identifiés au profit de nos étudiants :

> le **suivi de « cursus sur-mesure »** intégrés dans les enseignements au travers de parcours spécifiques conçus et/ou sélectionnés par les équipes pédagogiques

> la possibilité pour chacun de s'auto-former, principalement autour des soft-skills, du personal branding, etc.

Un mail pour l'activation de votre compte vous sera envoyé dans les semaines qui suivent votre rentrée.

Plus d'infos auprès de votre gestionnaire de formation et responsable pédagogique.

CHARTRE DE DÉONTOLOGIE

En matière d'emprunt de citation et d'exploitation des sources d'informations, dans toute **création ou production**, l'utilisation de sources d'information doit respecter des **règles de droit et d'éthique**. Le respect du code de la propriété intellectuelle interdit que l'on fasse passer pour sien, fut-ce par omission, un travail que l'on n'a pas accompli soi-même. Le plagiat est une faute, passible de sanctions disciplinaires, voire de poursuites pénales.

L'abondance des documents accessibles sur le web (dont le contenu est appropriable par un simple « copier-coller ») renouvelle avec acuité la question de la bonne utilisation des sources bibliographiques. Force est de constater qu'un nombre toujours plus grand de travaux est réalisé sans référencement correct des sources utilisées. C'est pourquoi, dans un souci de prévention du plagiat, reposant sur l'information, l'IAE Paris-Sorbonne demande aux étudiants, producteurs de documents, de s'engager, par la signature de la charte, à toujours bien distinguer, dans leurs productions, ce qui leur revient en propre de ce qu'ils ont emprunté à d'autres, en citant systématiquement les auteurs et les sources.

ÉLECTIONS PARTIELS DES ÉTUDIANTS AU CA

> RENOUELEMENT DU COLLÈGE ÉTUDIANTS

Date du scrutin

Les élections partielles du collège des étudiants au conseil d'administration de l'IAE Paris-Sorbonne se dérouleront mi-novembre 2025, exclusivement par voie électronique.

Modalités des élections du conseil d'administration de l'IAE

Sont électeurs et éligibles pour le collège Étudiants, les étudiants de formation initiale/alternance et de formation continue inscrits dans un cycle de formation au moins égal à 100 heures réparties sur une période d'au moins 6 mois au titre de l'année universitaire en cours.

Nul ne peut prendre part au vote s'il ne figure pas sur la liste électorale. Le directeur de l'IAE établit la liste électorale.

Mode de scrutin

6 sièges sont à pourvoir au scrutin majoritaire à un tour. 6 suppléants sont élus dans les mêmes conditions que le titulaire.

ÉVALUATION ET OBTENTION DU DIPLÔME

> RÉGLEMENT DU CONTRÔLE DES CONNAISSANCES

Le règlement des études vous sera remis en main propre le jour de la rentrée.

> RÉSULTATS D'EXAMEN

Les résultats de chaque unité d'enseignement (UE) sont adressés individuellement par mail aux étudiants.

> DIPLÔMATION

- À la fin de votre formation, le **jury final sanctionne la validation de votre diplôme**. En conséquence, le relevé de notes et l'attestation de réussite ne vous seront délivrés qu'à l'issue de cette délibération.

- **Les diplômes sont édités par l'université Paris 1 Panthéon-Sorbonne.**

Votre gestionnaire de formation prendra contact avec vous dès la réception de votre diplôme.

- L'IAE Paris-Sorbonne organise chaque année des cérémonies de remise des diplômes en Sorbonne. Vous serez informés des dates dès qu'elles auront été réservées auprès de la Chancellerie des Universités de Paris.

À noter que, sur décision du Recteur ou réquisition par la Présidence de la République, le lieu de la cérémonie est susceptible de changement. Si la cérémonie ne pouvait être relocalisée, elle pourrait être reportée.

À VOTRE ÉCOUTE

> DÉLÉGUÉ DE GROUPE

En début d'année, chaque groupe élit un délégué, ainsi qu'un suppléant, qui devront se faire connaître auprès de l'administration.

Porte-parole du groupe vis-à-vis des enseignants et de l'administration, son rôle consistera, notamment, à prendre contact avec le secrétariat, si un problème administratif d'intérêt général ou particulier se pose.

Il est chargé de :

- assurer la distribution des documents, ainsi que les feuilles de présence à retourner au secrétariat.
- prendre contact au nom du groupe ou d'un certain nombre d'étudiants de son groupe avec le chargé d'enseignement en cas de problème pédagogique.
- prendre éventuellement contact par mail avec le responsable de l'UE, la direction des études ou le secrétariat du directeur en cas d'impossibilité de régler toute difficulté particulièrement sérieuse.

Une carte de photocopies est remise à chaque délégué en début d'année, afin de réaliser les éventuels compléments de tirage de documents.

> QUALITÉ

Dans le cadre de la politique d'amélioration continue de la qualité, l'IAE Paris-Sorbonne a mis en place une adresse mail spécifique qualite@iae.panthéonsorbonne.fr, destinée à permettre à toutes les parties prenantes de l'établissement - personnels comme étudiants - de faire part de leurs suggestions en vue d'améliorer la qualité et le fonctionnement de l'IAE. Il s'agit d'une sorte de « boîte à idées » pour que chacun puisse être force de propositions, en soumettant des voies d'améliorations ou en partageant de nouvelles ou de meilleures pratiques.

> RÉCLAMATIONS

En cas de plaintes et/ou de réclamations, vous pouvez vous adresser par mail à reclamations@iae.panthéonsorbonne.fr. En fonction de la demande, un courrier en RAR pourra être demandé. Toutes les réclamations seront prises en compte dans un délai de 15 jours maximum ; une réponse écrite sera formulée dans un délai de deux mois.

INTERNATIONAL

> UNE OUVERTURE À L'INTERNATIONAL

Parce que l'IAE Paris-Sorbonne a à cœur l'ouverture internationale de ses étudiants pour leur permettre d'appréhender autrement leur domaine d'expertise, de s'ouvrir à d'autres pratiques et de s'enrichir d'une autre culture, la majorité de nos programmes intègre **un séminaire professionnel à l'international au cours du cursus**. Ce SPI est rythmé par des visites d'entreprises et des conférences animées par des professeurs et professionnels locaux pour mieux maîtriser les enjeux multi-culturels.

Dans le cadre des formations, cela passe aussi par les **interventions de professeurs invités** et par **certains modules, études de cas ou supports de cours proposés en anglais**.

Plus globalement, l'IAE Paris-Sorbonne Business School bénéficie d'un **rayonnement à l'international**, qui se traduit par une présence sur tous les continents au travers de ses **18 programmes délocalisés** et par **plus de 65 accords de partenariats en matière de formation et de recherche**. Notre dimension internationale, c'est aussi une **grande diversité culturelle** qui se reflète dans nos programmes : l'IAE Paris-Sorbonne compte près de 60 % d'étrangers parmi ses étudiants, représentant plus de 70 nationalités !

> ACCUEIL D'ÉTUDIANTS ET PROFESSEURS ÉTRANGERS

Très régulièrement, les étudiants d'établissements partenaires viennent suivre des enseignements à Paris. Au-delà de ces opérations ponctuelles, l'IAE Paris-Sorbonne mène une politique d'accueil d'étudiants étrangers, francophones et anglophones, provenant de tous les continents. Par ailleurs, de nombreux professeurs sont invités chaque année par l'IAE Paris-Sorbonne pour participer aux enseignements et mener des recherches conjointes.

INSERTION ET ÉVOLUTION PROFESIONNELLE



> RECHERCHE DE STAGE (FI), D'APPRENTISSAGE ET DE PREMIER EMPLOI

Pour favoriser l'insertion et l'évolution professionnelle de ses étudiants, l'IAE Paris-Sorbonne s'appuie sur **un réseau dense d'entreprises partenaires**. Pour faciliter la mise en relation avec ces entreprises, l'IAE Paris-Sorbonne organise deux forums spécifiques au printemps : **le forum premier emploi** et **le forum de recrutement des apprentis**.

Tout au long de votre cursus, **nos Career Center vous accompagnent**. Vous avez la possibilité d'utiliser **Jobteaser** ainsi que **notre nouveau Career Center Grimp** pour vos recherches de stages, d'apprentissage et de premier emploi.

Career Center, facilitateur de votre insertion professionnelle

Une fois inscrit sur Grimp, vous pouvez :

- déposer votre CV
- consulter les offres de nos entreprises partenaires
- postuler directement auprès de celles-ci

Connectez-vous sur > <https://recruiter.grimp.io/iaeparis-sorbonne/partnership>

Par ailleurs, nous vous accompagnons dans vos recherches en :

- diffusant largement vos CV à nos entreprises partenaires,
- vous envoyant les offres de nos partenaires.

Outre les offres disponibles sur notre Career Center, vous pouvez également effectuer vos recherches :

- sur Réseau Pro, le job board de l'université Paris 1 Panthéon-Sorbonne. Cette plateforme vous permet de diffuser votre CV et d'accéder à des offres déposées par plus de 12 000 entreprises partenaires > www.reseaupro.univ-paris1.fr
- via les plateformes de recrutement (Indeed, Welcome to the jungle, etc),
- en vous connectant au compte LinkedIn (sophie.akhtar) sur lequel des offres sont régulièrement partagées,

Contact :

Sophie AKHTAR

Bât A - Bureau A.18 | 01 89 96 18 18 | alternance.re@iae.panthéonsorbonne.fr

> ENQUÊTES D'INSERTION ET D'ÉVOLUTION PROFESSIONNELLE

Pour assurer le suivi de ses programmes, **l'IAE Paris-Sorbonne réalise chaque année des enquêtes d'insertion et d'évolution professionnelle** auprès de ses diplômés. Vous serez sollicités 6 mois après l'obtention de votre diplôme. D'autres enquêtes seront menées plus tard, à 3 ans et 5 ans après l'obtention de votre diplôme. Nous vous remercions de l'attention que vous porterez à ces enquêtes, essentielles pour l'établissement et pour la notoriété de votre formation, ainsi que de votre participation. Le nombre de répondants est important pour la fiabilité des enquêtes.

> DES RENCONTRES PROFESSIONNELLES TOUT AU LONG DE L'ANNÉE

Parallèlement aux enseignements, l'IAE Paris-Sorbonne initie de nombreuses **rencontres sur des thèmes d'actualité** qui réunissent régulièrement étudiants et diplômés via son laboratoire de recherche et l'association IAE Paris Alumni : clubs professionnels, clubsthématiques, conférences des chaires de recherche, etc. Outre le networking, ces rencontres permettent de maintenir et d'actualiser ses connaissances sur les enjeux de son métier. N'hésitez pas à participer ! Consultez l'agenda en ligne sur le site de l'IAE !

NOTRE DÉMARCHE RSE



En phase avec ses valeurs humanistes et sa mission de service public, l'IAE Paris-Sorbonne continue de démontrer un engagement sociétal fort, en se donnant comme mission d'impacter positivement le monde via la formation et la recherche.

Pour irriguer une culture commune de management responsable, l'école mène une **démarche active de sensibilisation auprès de l'ensemble de sa communauté**. Les étudiants bénéficient donc d'**enseignements qui intègrent de manière transversale les enjeux sociaux et environnementaux** dans les organisations. Par ailleurs, l'IAE Paris-Sorbonne fait partie des établissements d'enseignement supérieur qui s'engagent dans la **lutte contre les discriminations, le harcèlement et les violences sexistes et sexuelles**, avec la mise en place d'ateliers de sensibilisation spécifiques pour tous nos étudiants. La transition sociale et environnementale fait aussi l'objet d'actions spécifiques destinées aux étudiants, tels que le programme Rentrée Climat via la Fresque du Climat, l'Atelier 2Tonnes ou le challenge Ma Petite Planète.

Il s'agit aussi d'être **exemplaire par la mise en place d'actions concrètes menées au niveau de l'établissement**, avec l'objectif d'améliorer durablement la **gestion des ressources et des déchets** ainsi que de développer une politique plus ambitieuse en termes d'**achat responsable** ou de **transport**. L'IAE Paris-Sorbonne s'est engagé dans une démarche pérenne de recyclage et de suppression du plastique : tri et recyclage du papier ; suppression des plastiques à usage unique (verres, assiettes) ; recyclage des déchets numériques ; installation de fontaines à eau raccordées à l'eau de ville sans maintien de chaleur ni de réfrigération permanente en remplacement des bonbonnes en plastique ; mise en place de la collecte et du tri sélectif, etc.

En 2025, l'IAE a adopté un Schéma Directeur relatif au Développement Durable et à la Responsabilité Sociétale (SD DD&RS) qui planifie sur les 5 années à venir les actions à mener à bien dans ce domaine à l'échelle de l'établissement. Il est accessible sur notre site internet : www.iae-paris.com/fr/schema-directeur-ddrs

Cette démarche RSE se traduit aussi au quotidien par le **comportement responsable de nos étudiants** au sein de nos locaux (bonne utilisation des poubelles, respect de l'affichage, etc). Nous comptons sur chacun d'entre vous !

Le saviez-vous ?

L'IAE Paris-Sorbonne est le premier établissement universitaire à avoir mis en œuvre des projets de compensation carbone certifiés par le Label Bas Carbone (LBC) promu par le ministère de la Transition écologique et solidaire. En effet, depuis l'année universitaire 2020-2021, nous compensons chaque année l'empreinte carbone des émissions liées à nos missions à l'étranger. Ainsi, l'établissement a financé 6 projets de boisements et de reboisements en Gironde, en Vendée, dans l'Oise et dans le Pas-de Calais.

VIE ÉTUDIANTE



• Initiatives étudiantes	25
• Aides sociales	25
• Santé, handicap et prévention	26
• Activités sportives, culturelles et sociales	29
• Vie associative	29
• Vie pratique	31
• Les principaux rendez-vous de la Vie Étudiante	32



Intégrer l'IAE Paris-Sorbonne Business School, c'est rejoindre à la fois une communauté de plus de 2 700 étudiants par an et un établissement exigeant aux valeurs humanistes qui mettra tout en œuvre pour faciliter votre réussite, vous accompagner vers l'insertion professionnelle ou vous permettre d'évoluer dans votre carrière professionnelle.

Par ailleurs, pour favoriser les échanges, l'établissement a mis en place une adresse mail spécifique : vieetudiante@iae.panthéonsorbonne.fr qui permet notamment de vous tenir informés de l'actualité au sein de notre école universitaire de management. Une newsletter est diffusée chaque trimestre environ.

INITIATIVES ÉTUDIANTES

> L'AIDE AUX PROJETS : FAITES FINANCER VOS PROJETS !

Vous souhaitez mettre en place un **projet étudiant ou organiser un événement** en faveur de la communauté de l'IAE Paris-Sorbonne ? Par le biais de la CVEC (contribution de la vie étudiante et de campus), l'IAE Paris-Sorbonne lance **chaque année un appel à projets**.

Les projets doivent avoir un **intérêt collectif** ; ils peuvent être de nature artistique, sportive, culturelle, scientifique ou s'inscrire dans une démarche de développement durable. Ils sont déployés dans le cadre du Fonds de solidarité et de développement des initiatives étudiantes (FSDIE).

La commission se réunit **une fois par an au mois de janvier**.

Pour en savoir plus sur les objectifs, les critères, les documents à fournir et connaître les modalités d'attribution de cette aide, consultez le site de l'établissement > www.iae-paris.com/etudiants

Exemples de projets financés

- Participation à des événements sportifs : course Ekiden du Stade Français, marathon de Paris, étape du tour de France
- Installation de distributeur de protections périodiques
- Soutien au Gala de fin d'année
- Concours d'éloquence IAE France
- Coupe de France des IAE

AIDES SOCIALES

L'IAE propose différentes aides pour vous permettre de poursuivre vos études dans les meilleures conditions.

• Une aide destinée aux étudiants en formation initiale ou en apprentissage

Vous rencontrez des difficultés financières durant votre scolarité ? Vous pouvez déposer un dossier auprès de la commission « Aide sociale » qui se réunit une fois par an en janvier. Financée par la CVEC (contribution de la vie étudiante et de campus), cette aide est déployée dans le cadre du Fonds de solidarité et de développement des initiatives étudiantes (FSDIE).

• Une exonération partielle des frais de formations pour les étudiants en formation continue

Sous certaines conditions, la commission d'exonération peut réduire le montant des frais de formation des étudiants de formation continue qui rencontrent des difficultés ponctuelles, imprévues depuis leur entrée en formation. Elle se réunit deux fois par an, en mars et en juin.

Pour en savoir plus, consulter le site de l'établissement > www.iae-paris.com/etudiants

Contact :

Stéphanie LEFEBVRE, Référente Vie étudiante

Bât A - Bureau A.15 | Tel. 01 89 96 18 02 | vieetudiante@iae.panthéonsorbonne.fr

SANTÉ, HANDICAP ET PRÉVENTION

> SERVICE DE SANTÉ ÉTUDIANTE (SSE)

Ce service de la santé universitaire propose des **consultations gratuites aux étudiants**. Une équipe pluridisciplinaire à votre écoute délivre une offre de prévention et de soin adaptée.

Vous pourrez bénéficier :

- de consultations médicales : bilan de santé, vaccination, conseils en santé, dépistage IST/VIH
- d'aménagement d'études selon votre situation
- de consultations psychologiques

Les **consultations médicales avec un médecin généraliste** sont ouvertes sur rendez-vous **via Doctolib** (prendre RDV à l'antenne Tolbiac - Paris 13e) > www.doctolib.fr/centre-de-sante/paris/ssu-pantheon-sorbonne
Quelle que soit la consultation, l'étudiant doit apporter sa carte d'étudiant, sa carte vitale à jour et sa mutuelle (s'il en dispose). Aucune avance de frais n'est à prévoir.

Contact :

Service de Santé Étudiante
Antenne Tolbiac du Centre Pierre Mendès-France
8e étage B8 008
90, rue de Tolbiac – 75013 PARIS
Tel. 01 44 07 89 50
tolbiac.sse@u-paris.fr

Ouverture

> lundi : 8h30-18h15
> du mardi au vendredi : 8h30-17h15

> ACCOMPAGNEMENT HANDICAP

Afin d'organiser l'accessibilité aux savoirs, le Service de Santé Étudiante (SSE) et le Relais handicap vous accompagnent pour aménager votre parcours d'étude en fonction de votre handicap.

Voici les démarches pour constituer votre dossier :



1. Je prends rendez-vous avec le Pôle Handicap qui me donnera un dossier médical à remplir.



2. Je fais remplir le dossier médical par mon médecin généraliste ou spécialiste.



3. Je prends un rendez-vous de dépôt de dossier médical via Doctolib. Ce rdv n'est pas un rdv médical : je ne me déplace pas.



4. Je reçois un mail me donnant un rdv avec le médecin dès que le Service de Santé étudiante (SSE) a reçu mon dossier complet.

Pour les étudiants en situation de handicap, un accueil personnalisé est assuré par le Relais handicap, tous les jours, sur rendez-vous. Il est important de prendre contact au plus tôt pour mettre en place les aménagements nécessaires.

Contact :

Nadia TLILI, Référente handicap pour l'IAE
90 rue de Tolbiac 75013 PARIS - Bureau B11.04
Tél. 01 44 07 88 95
handi@univ-paris1.fr

> AIDE PSYCHOLOGIQUE

Parce que la vie étudiante est parfois stressante, différentes structures apportent soutien et suivi psychologiques pour celles et ceux qui en ressentent le besoin.

- **Nightline**

Service d'écoute nocturne gratuit pour les étudiants parisiens.

Horaires : tous les jours de 21h à 2h30

Tél. 01 88 32 12 32

www.nightline-paris.fr

- **CNAé**

Ce service, organisé par le ministère et opéré par l'association « En Avant Toutes » permet à tout étudiant d'être accompagné en cas de situation provoquant du mal-être.

Tél. 0 800 737 800 – Gratuit et confidentiel (de 10h à 21h en semaine et de 10h à 14h le samedi)

cnaes@enseignementsup.gouv.fr

- **FIL SANTÉ JEUNES**

Une équipe aux compétences professionnelles complémentaires, habitués à répondre aux questions de santé des jeunes.

Service anonyme et gratuit pour les 12-25 ans

Tél. 0 800 235 236

Horaires : tous les jours de 9h à 23h

www.filsantejeunes.com/

- **QJ (Quartier Jeunes)**

Dans les locaux centraux de l'ancienne mairie du 1^{er} arrondissement, QJ offre aux jeunes de Paris et de l'Île-de-France un accueil personnalisé et des solutions dans tous les domaines de la vie : emploi, orientation, métier, engagement, santé, accès au droit, logement, vacances, culture, loisirs, sport...

www.qj.paris.fr

- **Apsytude**

L'association de psychologues pour les études propose des stands de sensibilisation, des ateliers de prévention, des consultations individuelles en présentiel ou en visio.

Tel. 06 27 86 91 83

Mail : rdv.apsytude@gmail.com

www.apsytude.com

- **Santé psy étudiant**

Mis en place par le ministère de l'Enseignement supérieur et de la Recherche, le dispositif d'accompagnement psychologique Santé PsyEtudiant permet à celles et ceux qui en ressentent le besoin de bénéficier de 12 séances avec un psychologue proposé sur le site web dédié. Ces séances sont gratuites et sans avance de frais.

Plus d'infos sur : www.santepsy.etudiant.gouv.fr

> LUTTE CONTRE LES DISCRIMINATIONS, LES VIOLENCES SEXISTES ET SEXUELLES (VSS) ET LE HARCÈLEMENT

L'IAE Paris-Sorbonne est engagé dans une **politique volontariste de lutte contre les discriminations, les violences sexistes et sexuelles (VSS) et le harcèlement**, par la mise en place :

- **d'une cellule dédiée**

Vous êtes victime ou témoin de harcèlement moral ou discrimination, vous pouvez contacter la cellule :

cellule.discri-harcèlement@iae-panthéonsorbonne.fr

La cellule coordonne le dispositif de prévention SPACE « Sensibiliser – Protéger – Accompagner – Communiquer – Ecouter », soutenu par le ministère dans le cadre du plan national 2021-2025 de lutte contre les VSS.

- **d'un réseau de sentinelles parmi le personnel et les étudiants**

Ce sont des relais privilégiés auprès de leurs pairs, en appui à la cellule de l'établissement. Un appel à volontaires sera diffusé en octobre et l'objectif est pouvoir compter sur un sentinelle par groupe d'étudiant.

- **d'une sensibilisation large aux enjeux sociétaux et d'un module spécifique** disponible sur l'espace pédagogique de l'université Paris 1 Panthéon-Sorbonne « Violences Sexistes et Sexuelles : STOP ! » : www.cours.univ-paris1.fr/my/

Les engagements de l'IAE à travers le dispositif SPACE

Sensibiliser

L'IAE Paris-Sorbonne agit pour promouvoir des comportements respectueux et égalitaires envers toutes et tous, via des actions de sensibilisation à destination de la communauté étudiante et des personnels.

Protéger

L'IAE Paris-Sorbonne se doit de protéger ses personnels et ses étudiants contre toute forme de violence, de discrimination ou de risque psycho-sociaux. Avec cet engagement, l'IAE Paris-Sorbonne affirme avec force ses valeurs d'établissement humaniste et responsable.

Accompagner

L'IAE Paris-Sorbonne souhaite aider les victimes à se sentir comprises et soutenues. Les membres de la cellule dédiée et les sentinelles les reçoivent et les orientent, en toute confidentialité, pour les guider vers des solutions.

Communiquer

L'IAE Paris-Sorbonne a à cœur de construire une culture commune en faveur du respect et de l'égalité, où chacun(e) est traité(e) avec dignité et où la violence, le harcèlement et les discriminations ne sont pas tolérés.

Écouter

L'IAE Paris-Sorbonne œuvre collectivement en faveur d'une parole libérée. La cellule dédiée, renforcée par des sentinelles, est disponible pour accueillir les témoignages et entendre les victimes au travers d'une écoute prévenante et impartiale.



> COMITÉ SOCIAL D'ADMINISTRATION (CSA)

Instance de dialogue social, le comité social d'administration est consulté par l'administration sur l'ensemble des décisions relatives à l'organisation et au fonctionnement des services.

Lorsque le CSA connaît des **questions relatives à l'hygiène et à la sécurité**, il peut se réunir en **formation élargie aux représentants des usagers (étudiants)**. Les représentants des usagers n'ont pas voix délibérative.

Il est composé du directeur, du responsable des Ressources humaines et de 8 représentants des personnels (4 titulaires et 4 suppléants) qui ont été élus lors des élections professionnelles du 8 décembre 2022 pour un mandat de 4 ans.

ACTIVITÉS SPORTIVES, CULTURELLES ET SOCIALES

Les étudiants de l'IAE Paris-Sorbonne bénéficient des services offerts par l'université Paris 1 Panthéon-Sorbonne en ce qui concerne les activités sportives, culturelles et sociales.

Plus d'informations sur le site de l'université :

Sport : www.sport.pantheonsorbonne.fr/

Culture : www.pantheonsorbonne.fr/vie-etudiante/vie-culturelle

Associations : www.pantheonsorbonne.fr/vie-etudiante/vie-associative

VIE ASSOCIATIVE

L'IAE Paris-Sorbonne soutient et encourage fortement la vie associative pour ses étudiants et diplômés. Ainsi, des associations labellisées IAE Partners par le réseau IAE France vous accompagnent tout au long de votre cursus et de votre carrière.

> LE BDE IAE PARIS-SORBONNE

Le BDE l'IAE Paris-Sorbonne Business School est une association loi 1901, accessible à tous les étudiants de l'IAE Paris-Sorbonne, quelle que soit leur formation. Elle est à but non lucratif. Le BDE est politiquement et moralement indépendant. Il fonctionne grâce au travail d'étudiants bénévoles qui défendent des valeurs associatives.

Objectifs

- créer une ambiance conviviale et festive entre les étudiants de toutes les formations
- faciliter une meilleure communication interne entre tous les étudiants
- développer le « réseau » entre les étudiants
- organiser et participer à des rencontres nationales entre les différentes formations de gestion
- aider au mieux les étudiants dans leur vie de tous les jours

Activités

- des soirées étudiantes festives (week-end d'intégration, afterwork, gala)
- des rencontres « carrières » avec l'association IAE Paris-Sorbonne
- des ventes de « goodies » made in IAE (tasse, t-shirt, polos...)
- des activités sportives à thème (laser tag, foot en salle, etc.)

C'est grâce à vos idées et votre participation que de nombreuses initiatives pourront être proposées !

Les représentants 2025/2026 :

- Président : Anthony BONIN (M2 SMC app)
- Secrétaire général : Mathieu BEL VIEL (M2 SMC app)
- Trésorier : Clément MORDRET (M2 Finance app)
- Pôle Communication : référent - Benoit LAVERDA (M2 SMC app), membres - Julie CHARPILLET (M2 SMC app)
- Pôle Événement : référent - Quentin MIFFRED (M2 SMC app), membres - Paul FONTAINE (M1 MSB app), Louise-Marie LAUGIER (M2 Banque app), Agathe FLAMANT (M2 Banque app)
- Pôle Partenariat : référent - Quentin MIFFRED (M2 SMC app), membres - Augustin CISAMOLO (M2 CGAO app), Alexandre GLABASNIA (M2 Banque app)
- Pôle Sportif et culturel : Anthony BONIN (M2 SMC app), membres - Lise ZEHLER (M2 SMC app), Celeste MISSUD (M2 SMC app)

Contact :

BDE IAE Paris-Sorbonne

www.facebook.com/iaeparisbde

bde.iaeparis@gmail.com

> IAE PARIS ALUMNI BUSINESS SCHOOL

En 1957, les premiers diplômés de l'IAE Paris-Sorbonne créent l'association des anciens élèves qui, grâce à cet acte fondateur et l'investissement personnel et professionnel important de plusieurs générations de diplômés, a près de 70 ans d'existence. **Plus de 40 000 diplômés** font désormais partie de l'association qu'environ 1 500 étudiants en formation initiale et continue rejoignent chaque année.

L'association des diplômés de l'IAE Paris-Sorbonne, ce sont des **clubs professionnels** dynamiques et des **clubs thématiques**. Véritables réseaux à eux seuls, les clubs réunissent les étudiants et les anciens élèves de l'IAE Paris-Sorbonne en fonction de leur calendrier.

Liste des clubs

Clubs Professionnels

- Finance Contrôle Risques
- Ressources Humaines
- Santé

Clubs Experts & Régions

- Afrique
- Économie Sociale et Solidaire
- Golf
- IAEllles, les IAE au féminin
- Immobilier
- SIAE Stratégies et perspectives
- Transformation digitale

Une **soirée mensuelle de networking** est organisée le dernier jeudi du mois pour mettre en relation les membres.

L'association a mis en place à l'international des **coordinateurs zone pays et des référents** afin d'appuyer localement tous les diplômés sur leur activité professionnelle et dans leur carrière.

L'association des diplômés de l'IAE Paris-Sorbonne, c'est aussi IAENTREPRENDRE. Ce service pour les entrepreneurs, sous la responsabilité de Claire LEDY LEPINE, vous accompagne lors d'un point de 45 minutes réservé aux membres adhérents (diplômés et étudiants).

Le service « Annonces » met en lumière votre entreprise pendant 6 mois auprès de l'ensemble des membres de la Communauté Alumni. Votre Alumni est membre de la CPME.

L'association possède également un **service Carrières efficace** avec des offres d'emploi ciblées, des outils innovants, des conseils et de l'accompagnement, des partenariats avec des entreprises et des organismes professionnels. Elle organise plus de **100 manifestations** par an en présentiel et à distance. L'Alumni IAE Paris-Sorbonne est membre du G16+, groupement des responsables Carrières des Alumni des Grandes Écoles, seule université présente dans ce groupe.

Contact :

IAE Paris Alumni

Président : Macaire LAWIN

Bât A - Bureau A.6 | 01 89 96 18 90 | dg@iae-paris.org

www.iae-paris.org



VIE PRATIQUE

> RESTAURANTS UNIVERSITAIRES

Les étudiants de l'IAE Paris-Sorbonne ont accès à deux restaurants universitaires.

Grands Moulins

14, esplanade Pierre Vidal-Naquet, Paris 13^e – RdC

Cafétéria : du lundi au vendredi de 8h30 à 17h30

Brasserie : du lundi au samedi de 11h30 à 14h

Salle de la brasserie : du lundi au vendredi de 9h à 11h30 et de 14h à 17h30

Halle aux Farines

3, esplanade Pierre Vidal-Naquet, Paris 13^e – RdC

Restaurant : du lundi au vendredi de 11h30 à 14h

> BIBLIOTHÈQUE

La bibliothèque du **Centre Pierre Mendès France** est ouverte à tous les étudiants. L'accès à la bibliothèque est contrôlé, vous devez donc avoir sur vous votre carte d'étudiant.

Accès (10 mn à pied du Centre Biopark)

Centre Pierre Mendès France

90, rue de Tolbiac – 75013 Paris - M° Olympiades (ligne 14). Bus ligne 62 (Tolbiac-Baudricourt).

5^e étage : prendre les ascenseurs verts

Horaires d'ouverture

Lundi au vendredi : 9h à 18h

Vous pouvez emprunter :

- 5 documents pour 2 semaines si vous êtes étudiant en licence (y compris les doubles cursus)
- 8 documents pour 4 semaines si vous êtes étudiant en master
- un nombre illimité de documents pour 4 semaines si vous êtes doctorant

> L'ESSPACE, ESPACE DE COWORKING ET LIEU DE CONVIVIALITÉ

L'IAE Paris-Sorbonne a mis en place un partenariat avec l'ESSpace au profit de ses étudiants.

Ce tiers-lieu associatif vous permet de vous retrouver et peut vous accompagner dans le cadre de projets de type entrepreneurial dans le domaine de l'économie sociale et solidaire.

L'adhésion des étudiants est prise en charge par l'IAE. Sur présentation de la carte étudiante, vous pouvez bénéficier des prestations suivantes :

- un accès à tarif adhérent au bar ;
- une réduction de 25% des tarifs de location des espaces de coworking ;
- selon le programme, un accès facilité aux activités culturelles et sportives.

Pour en savoir plus, abonnez-vous aux comptes réseaux sociaux de l'Esspace : @ess.pace

Contact :

ESSpace

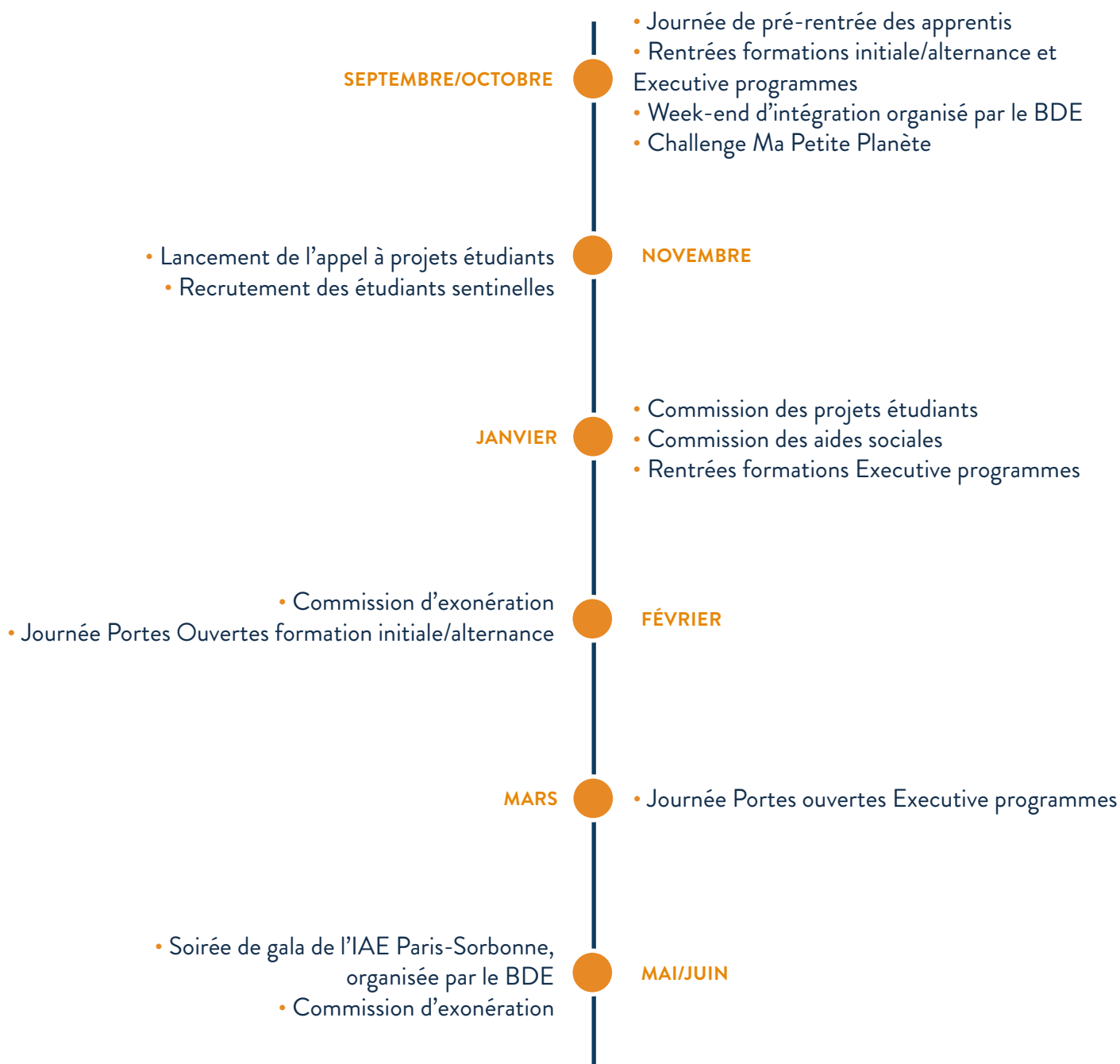
15 rue Jean-Antoine de Baïf / 63 allée Paris-Ivry - 75013 Paris

contact@esspace.coop

01 87 04 01 87

www.esspace.coop

LES PRINCIPAUX RENDEZ-VOUS DE LA VIE ÉTUDIANTE



Et tout au long de l'année, de nombreuses conférences organisées par les clubs professionnels et le LAB IAE Paris-Sorbonne. Consultez l'agenda !



SOUTENIR L'IAE PARIS-SORBONNE

Reconnu pour la qualité de ses formations, l'IAE Paris-Sorbonne ne cesse de se développer d'années en années. À la fin de votre formation, vous allez intégrer l'un des plus grands réseaux d'Alumni composé de plus de 40 000 diplômés.

Que ce soit au cours de votre scolarité ou après l'obtention de votre diplôme, vous pouvez soutenir votre IAE !



> DEVENIR AMBASSADEUR

En tant qu'étudiants, vous êtes nos meilleurs ambassadeurs ! Nous vous solliciterons dans l'année pour **promouvoir votre programme, notamment dans le cadre de salons ou de nos portes ouvertes** afin de renseigner nos futurs étudiants. Vos témoignages et retours d'expérience sont également précieux pour alimenter nos supports de communication (brochures de formation, site web, etc.).

• PORTES OUVERTES

> **Samedi 7 février 2026 (10h > 16h)** pour la formation initiale et l'apprentissage

> **Samedi 21 mars 2026 (10h > 16h)** pour la formation continue

Représenter l'IAE Paris-Sorbonne, c'est aussi **prendre part activement à des événements organisés par nos partenaires** tels que le Challenge Ma Petite Planète et la Nuit de l'International avec le réseau IAE France notamment. Vous serez bien évidemment invités à participer en amont !

Nous comptons également sur vous pour **partager votre expérience avec l'enquête HappyAtSchool®** ou pour **valoriser votre formation dans le cadre du classement Eduniversal** des meilleurs Masters, MS et MBA auxquels l'IAE Paris-Sorbonne concourt chaque année. Dans ce cadre, nos étudiants en fin de cursus sont amenés à répondre à une enquête de satisfaction, critère essentiel pour Eduniversal. Votre avis a un impact positif tant sur le classement que sur la notoriété de votre diplôme auprès des recruteurs. L'enquête se déroule généralement au printemps.

Enfin, n'hésitez pas à **vous abonner à la newsletter du site et à nos différents comptes sur les réseaux sociaux** pour être informé et **relayer l'actualité de l'établissement !**

SUIVEZ-NOUS



@iae-paris

> LA TAXE D'APPRENTISSAGE

Représentant une part importante des ressources propres de notre école universitaire, **la taxe d'apprentissage permet à l'IAE Paris-Sorbonne de maintenir et d'améliorer en permanence la qualité de son enseignement au travers des moyens mis à la disposition de ses étudiants.**

Vous serez sollicités pour nous aider à collecter cette taxe à partir du deuxième trimestre. Nous vous remercions par avance de votre relais auprès de votre entourage personnel et professionnel.

Contact :

Sophie AKHTAR

Chargée de relations entreprises alternance et taxe d'apprentissage

Bât A - Bureau A.18 | 01 89 96 18 18 | entreprises@iae.panthéonsorbonne.fr

CERTIFICATIONS ET LABELS

L'IAE Paris-Sorbonne s'inscrit dans une démarche d'amélioration constante de qualité, comme le démontrent les différents certifications et labels obtenus.



L'IAE Paris-Sorbonne est engagé dans une démarche qualité reconnue par :



- **SGS**

Leader mondial de l'inspection, du contrôle, de l'analyse et de la certification. Depuis près de 20 ans, l'IAE Paris-Sorbonne détient la certification de services SGS Qualicert « Formation Recherche » qui atteste de la qualité des prestations proposées, tant aux étudiants qu'aux entreprises.

- **QUALIOP**

Nos programmes de formation continue sont certifiés Qualiopi. La certification qualité a été délivrée au titre de la catégorie d'action suivante :

- ACTIONS DE FORMATION
- ACTIONS PERMETTANT DE FAIRE VALIDER LES ACQUIS DE L'EXPÉRIENCE (VAE)

Cette certification nationale permet aux financeurs de la formation professionnelle de vérifier la conformité des organismes de formation aux critères « qualité » définis par la loi.



- **HappyAtSchool®**

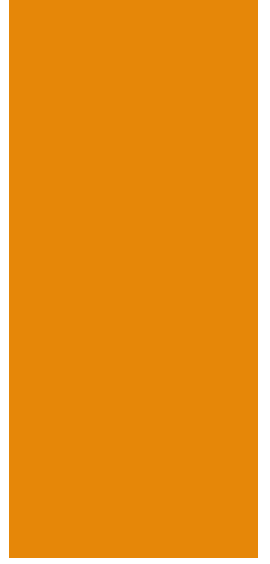
L'IAE Paris-Sorbonne détient également le label HappyAtSchool® décerné par les étudiants pour les étudiants et initié par ChooseMyCompany pour évaluer la qualité de l'expérience étudiante autour de 5 thématiques : environnement éducatif et vie étudiante, enseignement et pédagogie, employabilité, confiance en l'avenir, développement durable.



Label Bas Carbone (LBC)

L'IAE Paris-Sorbonne est **le premier établissement universitaire** à avoir mis en œuvre des projets de compensation carbone certifié par le Label Bas Carbone (LBC) promu par le ministère de la Transition écologique et solidaire. Ce label a pour objectif de contribuer à l'atteinte des objectifs climatiques de la France : il récompense les acteurs de la lutte contre le changement climatique. Ainsi, depuis 2020, l'établissement a financé 6 projets de boisements ou de reboisements en Gironde, en Vendée, dans l'Oise et dans le Pas-de-Calais.

NOTES



SUIVEZ ET PARTAGEZ L'ACTUALITÉ DE L'IAE PARIS-SORBONNE !

www.iae-paris.com



IAE PARIS-SORBONNE

8 bis, rue de la Croix Jarry 75013 PARIS

-   Bibliothèque François Mitterrand
-   Bibliothèque François Mitterrand
-   Arrêt Avenue de France



Une grande histoire de management