

Exercice 3

Bilan démographique 2015 de l'Espagne

- 1) Complétez le tableau 1.
- 2) Puis, à partir des données complétées du tableau 1, tracez sur la figure 1 la pyramide des âges (pour 10 000 personnes) de la population espagnole en 2015.
- 3) L'Espagne comptait respectivement 46,789 et 46,397 millions d'habitants les 1^{er} janvier 2010 et 2015. Entre ces deux dates, on a dénombré dans ce pays 2,179 millions de naissances et 2,000 millions de décès. Calculez pour la période 2010-2015 (du 1/1/2010 au 1/1/2015) les taux bruts de natalité et de mortalité (pour 1 000), puis les taux d'accroissement total, naturel et migratoire (pour 100). Puis complétez les figures 2 et 3.
- 4) À partir des résultats aux questions précédentes, rédigez un court article (300 mots environ) dans lequel vous présenterez les principales caractéristiques démographiques contemporaines de l'Espagne. Vous utiliserez vos connaissances sur la situation démographique de la France pour mieux caractériser le bilan démographique de l'Espagne.

NB : Pour les questions 1 à 3, expliquez le plus simplement possible votre raisonnement.

Le tableau 1 et les graphiques 1 à 3 complétés sont à remettre avec votre copie.

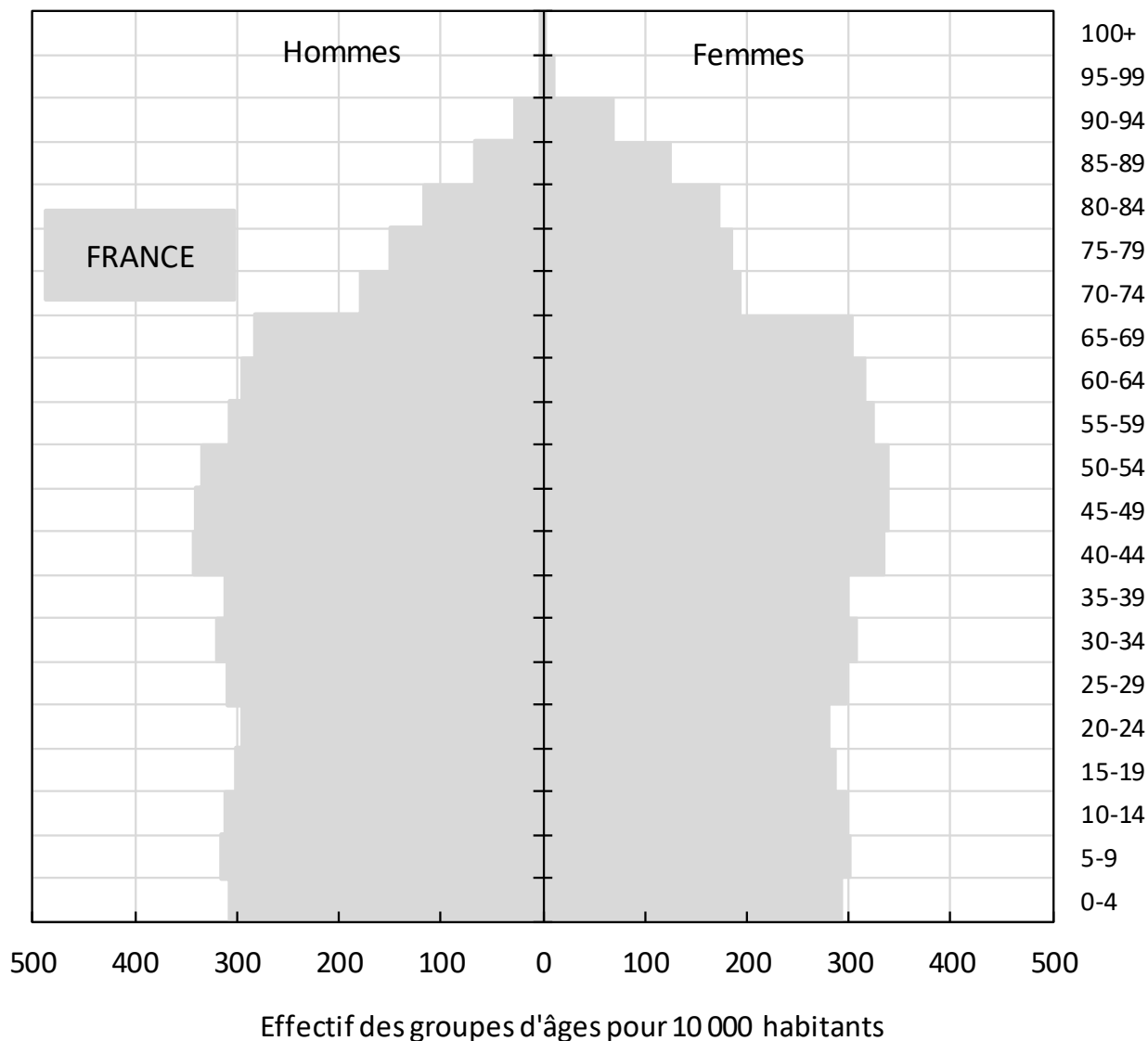
Tableau 1 : Structure par âge et sexe de la population de l'Espagne en 2015 (effectifs en milliers)

Groupe d'âges	Effectif d'Hommes	Effectif de Femmes	Effectif Total	Rapport de Masculinité (p. 100)	% Femmes
0-24	5 775	5 476	11 251	105,5	48,7
25-34			5 545	101,3	
35-54			15 132		49,4
55-74	4 821			92,2	
75-84		1 798			58,5
85+					
Ensemble	22 768	23 629	46 397	96,4	50,9

Lecture : Le 1er Janvier 2015, on dénombre en Espagne 11,251 millions de personnes âgées de 0-24 ans, dont 5,476 millions de filles (48,7 %). Ces dernières sont donc minoritaires : pour cette tranche d'âges, il y a 105,5 garçons pour 100 filles.

Source : United Nations, Department of Economic and Social Affairs, Population Division (2017). *World Population Prospects: The 2017 Revision*, DVD Edition.

**Figure 1. Pyramide des âges de la France et de l'Espagne (à tracer) en 2015.
Effectifs pour 10 000 habitants**



Lecture: Pour 10 000 habitants en France en 2015, on dénombre environ 300 garçons et 300 filles âgés de 0-4 ans révolus.

Source : United Nations, Department of Economic and Social Affairs, Population Division (2017). *World Population Prospects: The 2017 Revision*, DVD Edition.

Figures 2 et 3. Evolution du mouvement démographique en Espagne depuis 1950

Figure 2 : Evolution de la natalité et de la mortalité en Espagne

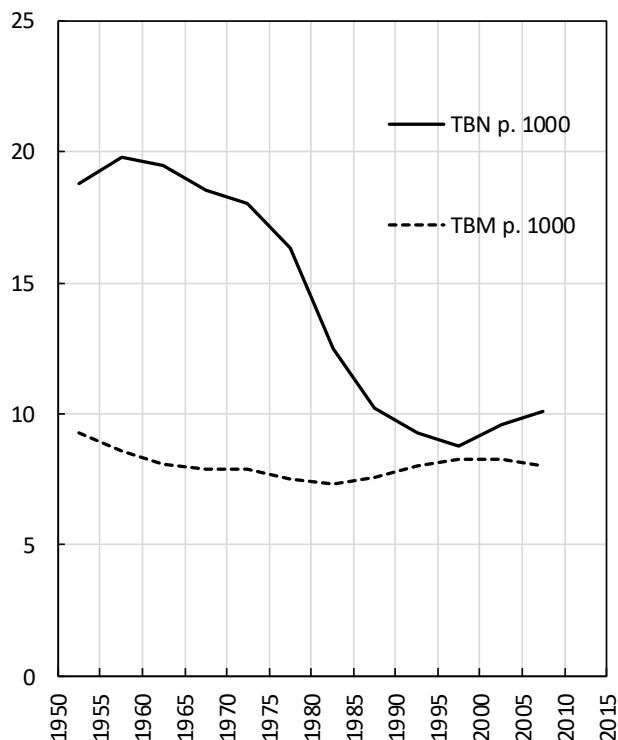
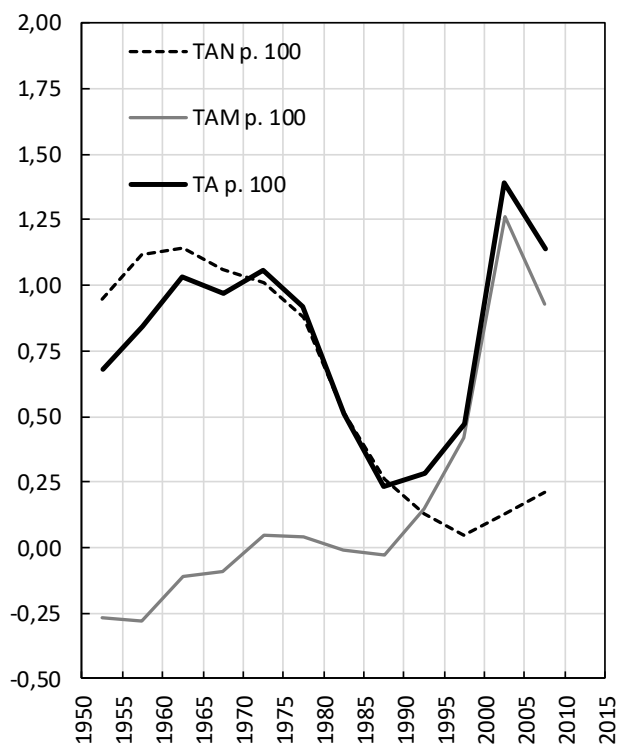


Figure 3 : Evolution du mouvement naturel et migratoire en Espagne



Lecture figure 2 : Les taux brut de natalité (TBN) et de mortalité (TBM) sont exprimés pour 1 000 habitants. Les valeurs correspondent à la moyenne pour chaque période quinquennale. Par exemple, le taux brut de natalité moyen pour la période 1955-1960 est proche de 20 pour 1000 (20 naissances pour 1000 habitants en moyenne pour chacune des années de cette période).

Lecture figure 3 : Les taux d'accroissement total (TA), naturel (TAN) et migratoire (TAM) sont exprimés pour 100 habitants. Les valeurs correspondent à la moyenne pour chaque période quinquennale. Par exemple, le taux d'accroissement total moyen pour la période 1960-1965 est proche de 1 pour 100 (1 personne de plus pour 100 habitants en moyenne pour chacune des années de cette période).

Source : United Nations, Department of Economic and Social Affairs, Population Division (2017). *World Population Prospects: The 2017 Revision*, DVD Edition.