



# RELECTURE TECHNIQUE DES OBJETS

Apports historiques et  
méthodologiques

# ECONOMIE ET ARTISANAT

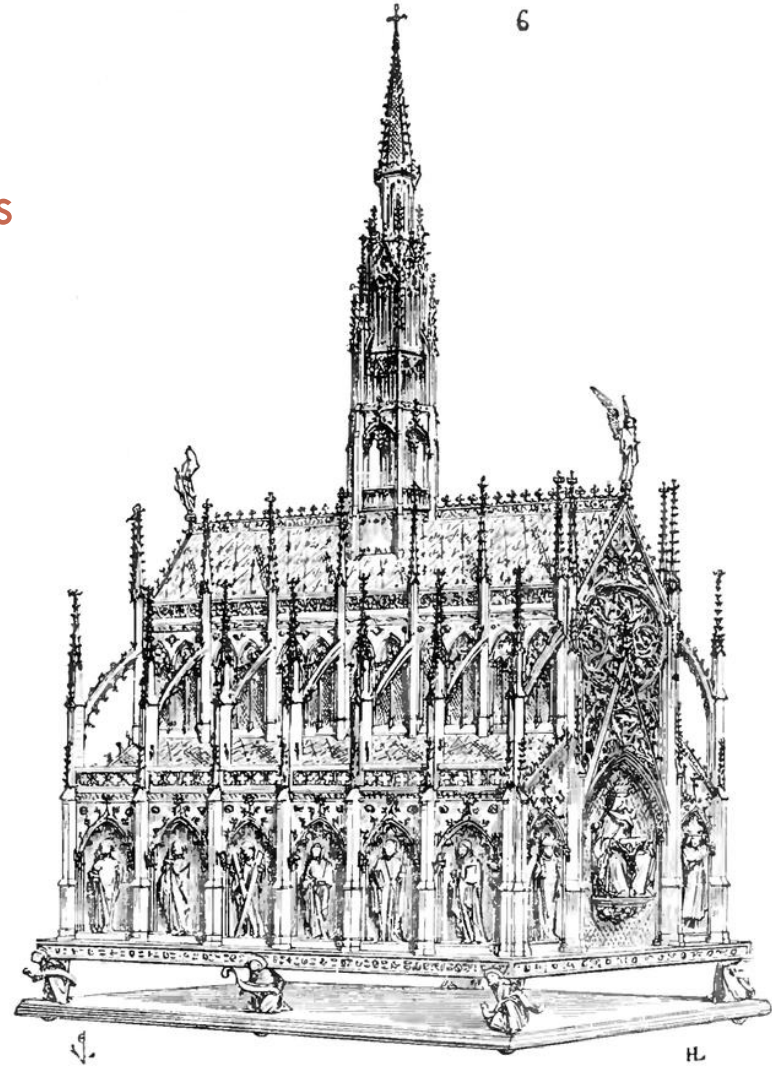
## La châsse reliquaire de Saint-Germain-des-Prés



Figures de prophètes, vers 1409

Gauche: Paris, musée du Louvre

Droite: Cleveland, Museum of Art



# LE MARCHÉ DE 1409

*Et laquelle châsse sera de la manière, façon et ouvrage tels que lesdits orfèvres nous ont baillé la pourtraiture et patron.*

*La haute et la basse couverture de ladite châsse sera faite d'or à fleur de lys enlevées.*

*(...) tout ce qui appartient à ladite châsse seront d'argent doré bien et suffisamment au regarde de l'or, au dit d'orfèvres et gens en ce connaissant.*

➤ Contractualisation du modèle utilisé pour la réalisation de la châsse

➤ Précision sur le décor et la technique.

➤ Vérification de l'ouvrage par des orfèvres jurés.

# TECHNIQUE ET SÉMANTIQUE

Médaille à deux écussons surmontés d'une mitre et d'une crosse, contenant les armoiries de Peter II Schmid, abbé de Wettingen, XVI<sup>e</sup> siècle, Paris, musée du Louvre



Valves de miroir de Louis d'Anjou,  
avant 1379, Paris, musée du Louvre



Inventaire de l'orfèvrerie et des  
joyaux de Louis d'Anjou, vers 1379

MIROUOIRS D'OR ESMAILLIES et HACHIES > 3577. Un mirouoir, diquel les chaasses sont d'or, rondes sur le plat, et se ferment l'une en l'autre à trois crampons; et sont lesdictes chaasses tres finement esmaillées dehors, et en l'un est Nostre Seigneur ou millieu qui a un lonc thiaire à trois couronnes sur la teste, et à destre de lui est saint Charlemaine et à senestre est saint Jehan Baptiste, et ont tous trois grans barbes. Et en l'autre chaasse est Nostre Dame, qui alete son enfant, vestue de tres fine robe d'asur doublée de rouge cler, et saint Jehan l'Ewangeliste est à destre de Nostre Dame, qui est vestu de rouge cler et tient une longue palme, et sainte Katherine est à senestre, vestue comme de blanc, et tient une roe en la main destre et une palme à la senestre. Et poise en tout V onces moins I estellins.

# MODÈLES ET PROXIMITÉ STYLISTIQUE



Jean Pucelle,  
Heures de  
Jeanne  
d'Evreux, La  
Crucifixion,  
fol.68v, vers  
1324-1328,  
New York,  
Metropolitan  
Museum

Médailon la Crucifixion, vers 1415-  
1425, Paris, musée du Louvre



Très belles heures Notre Dame, La flagellation, fol.197r., 1380, Paris, BnF



Médailleon la Flagellation, vers 1415-1425, Paris, musée du Louvre



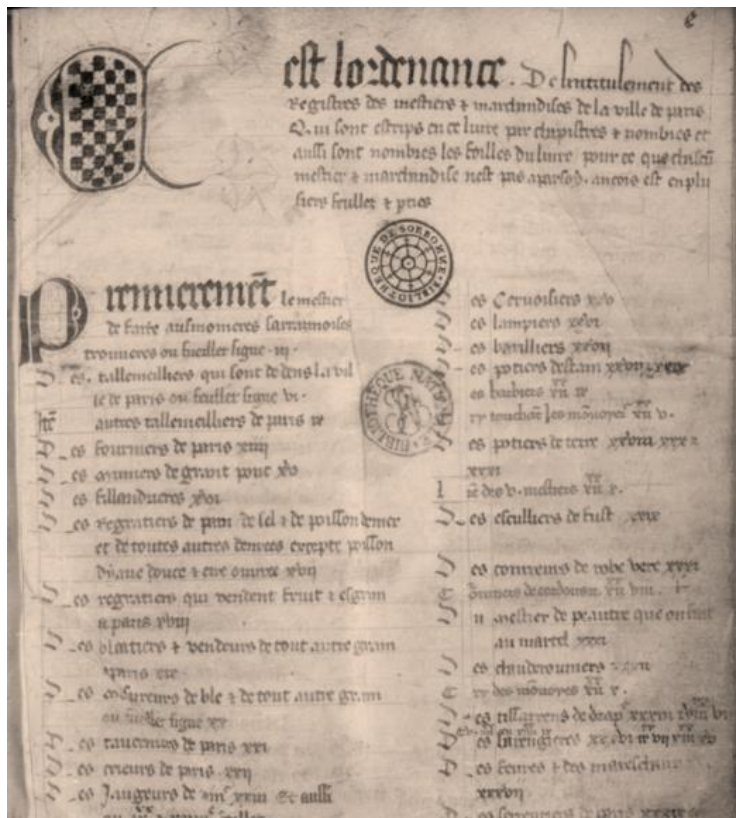




# CARTOGRAPHIER DES MÉTIERS: PARIS, XIVE SIÈCLE (SELON LES SOURCES FISCALES)



# LITIGES ET JURISPRUDENCE



Etienne Boileau, *Règlements sur les arts et métiers de Paris*, 1268, Paris, BnF

### III

1429, 23 mars.

*Arrêt du Parlement portant règlement sur l'orfèvrerie* <sup>(1)</sup>.

Livre vert neuf, Y 6<sup>e</sup>, fol. 140. — Coll. Lamoignon, t. IV, fol. 219.

Pour occasion des grans fautes, que la Court de parlement a trouvées en plusieurs ceintures d'argent et autres euvres d'orfavrerie, arrestée sur les merciers de Paris, qui s'en excusent, et les orfevres qui les ont fetes et vendues; afin de eschever que semblables ou greigneurs fautes ne adviengnent ou temps avenir, la dicte Cour a ordonné et ordonne ce qui s'ensuyt :

1. Que doresnavant tous orfevres signent de leur poinçon, avant la brunissure, toutes ceintures d'or et d'argent et autres ouvraiges d'orfavrerie qu'ilz feront, et les pièces d'icelles qui bonnement se pourront signer, et ou leur poinçon se pourra asseoir, en telle manière que l'en puisse congnoistre leur seing, sur peine d'un marc d'argent d'amende.

2. Item, la Court deffend a tous merciers et marchans d'orfavrerie que telles ceintures et autres ouvraiges d'or et d'argent qui bonnement se pevent signer, ilz ne achectent des dix orfevres sans estre signez, sur semblable peine d'un marc d'argent.

3. Item, et s'il advient que en ceintures ou autres ouvraiges d'orfavrerie qui seront signées, comme dit est, l'en treuve faulte de loy, en telle maniere qu'elles ne soient que de onze deniers ou au dessoubz, l'euvre sera confiscuée, estans encores en la possession de l'orfevre, et si paiera l'orfevre amende arbitraire, et se l'euvre est au dessus de onze deniers de fin et hors le remède, seront gardées quant a l'orfevre les ordonnances royaulx touchans le fait et mestier d'orfavrerie.

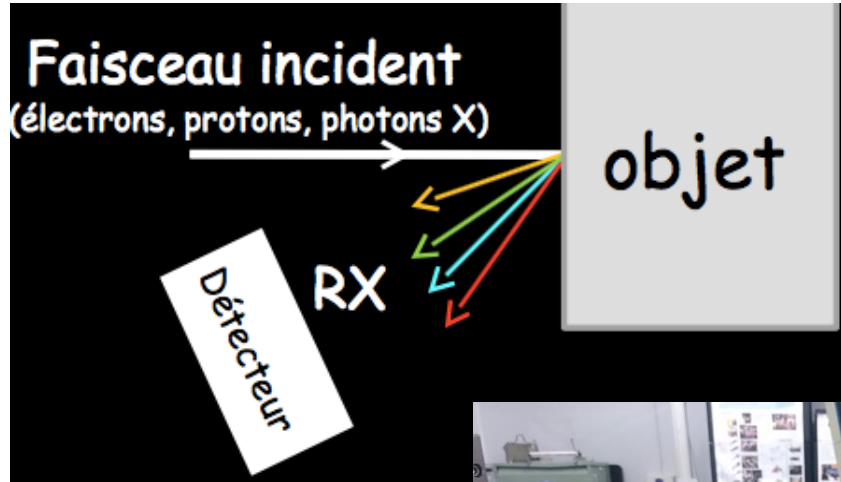
4. Item, et se la ceinture ou autre euvre d'orfavrerie signée est ja vendue et trouvée en la possession d'aucun mercier ou marchand d'orfavrerie, s'elle est trouvée non estre de bon aloi selon lesdictes ordonnances, elle sera cassée, sans autre peine, quant audit mercier ou marchand, s'il n'est trouvé estre participant de la faulte de l'orfevre, ouquel cas il sera pugny d'amende arbitraire.

<sup>(1)</sup> 1421, 31 décembre. — Arrêt du Parlement entre orfevres et changeurs. « La Cour... ordonne que lesdits orfevres ne pourront acheter billon d'argent au dessus de dix deniers de loy, ni monnoye d'or aiant de present cours en cest royaume; se pour le fait de leur mestier leur en convient, pour-

veu leur sera par ordonnance des generaux maistres desdites monnoyes... » (Coll. Lamoignon, t. IV, fol. 177.)

1428, 31 mars. — Autre arrêt du Parlement concernant les orfevres et les changeurs. (*Ibid.*, fol. 212, mention.)

# ANALYSER LE VERRE POUR ÉCLAIRER LA TECHNIQUE



Boîte-reliure, vers 1000-1050, Allemagne, Paris, musée du Louvre

PIXE: Particule  
Induced X-Ray  
Emission



# RESTAURER L'EMAIL TRANSLUCIDE SUR BASSE-TAILLE



Calice dit  
des rois de  
Majorque,  
vers 1340-  
60, Paris,  
musée du  
Louvre



Médaille Le  
Christ cloué sur la  
croix, vers 1415-  
1425, Paris,  
musée du Louvre



# CONSERVER ET RESTAURER L'ÉMAIL PEINT

1<sup>er</sup> critère de datation:

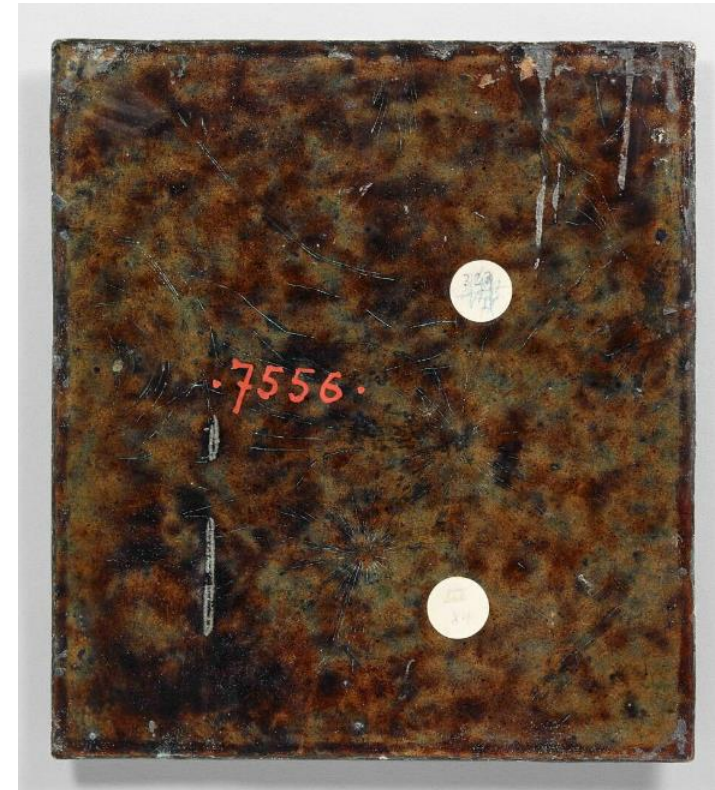
- Mode d'assemblage

Triptyque de *La Crucifixion*, entre *La Flagellation* et la *Descente de Croix*, Limoges, ca. 1500, Paris, musée du Louvre



2<sup>e</sup> critère de datation:

- Couleur du contre-émail



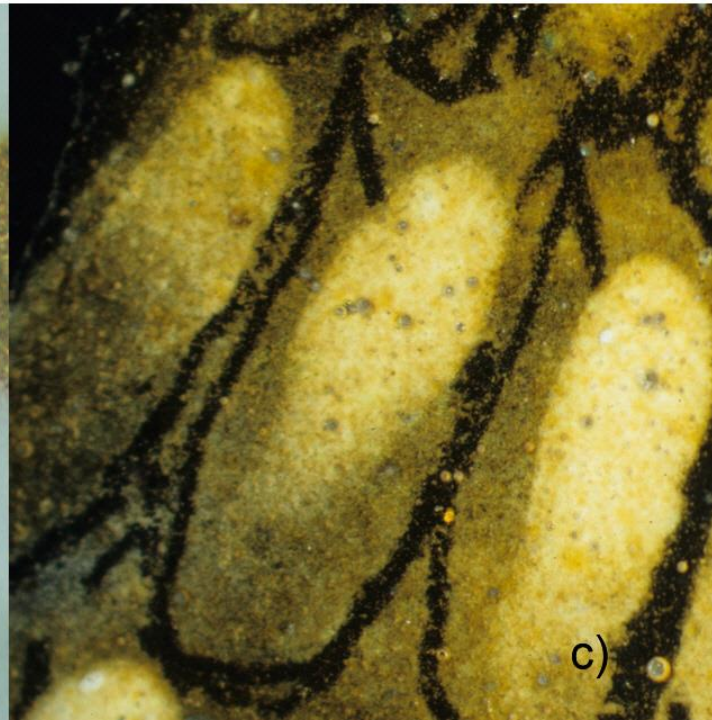
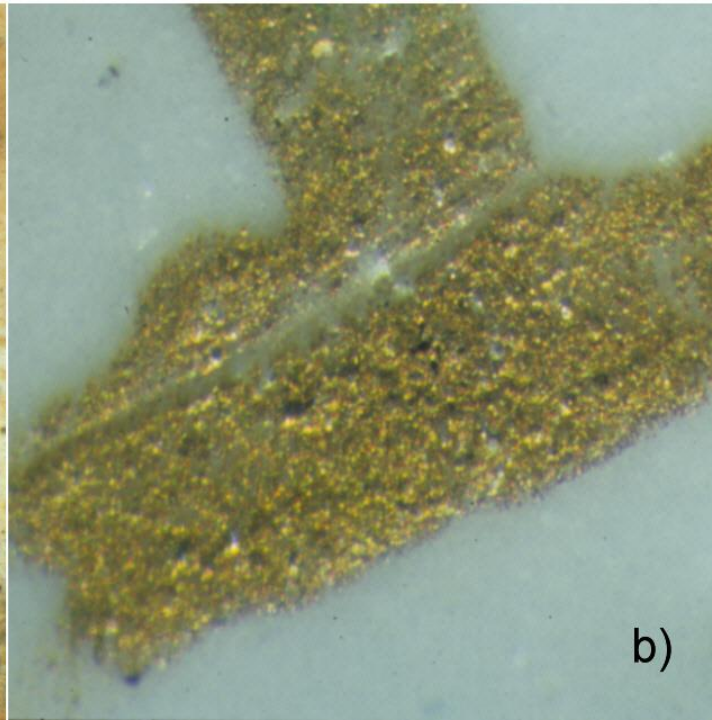
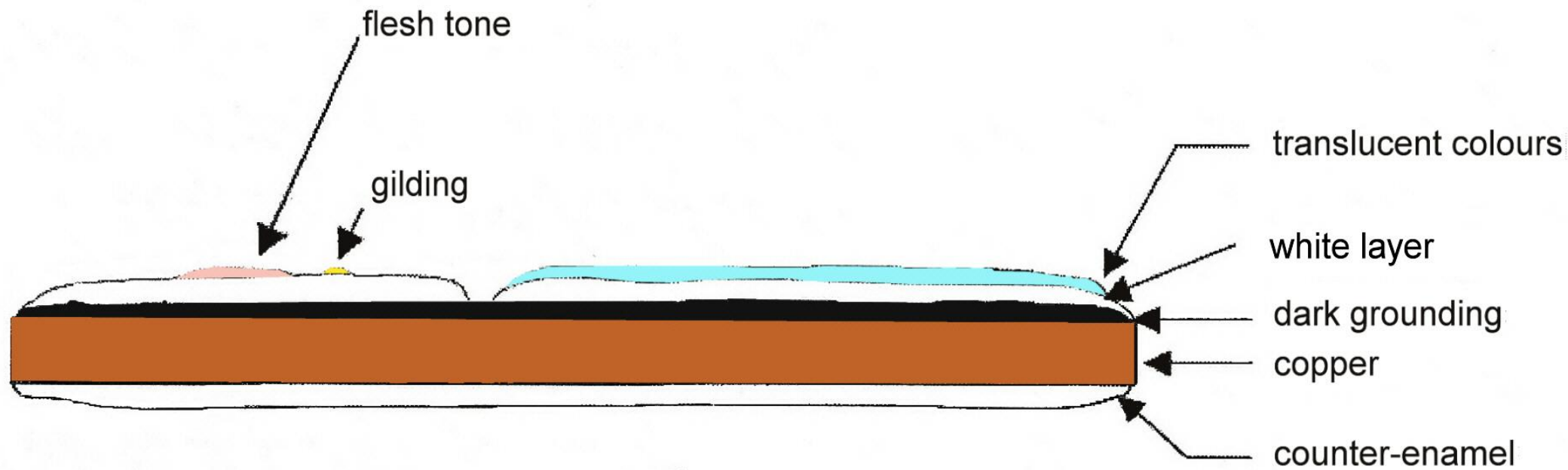
Maître de l'Enéide, Arrivée d'Enée en Epire (où il est accueilli par Andromaque et Helenus), vers 1530, Paris, Musée du Louvre

# SUPERPOSITION ET STRATIGRAPHIE DU VERRE

- Couche sombre (150-300 $\mu$ m d'épaisseur)
- Pose des paillons
- Couche de blanc (30-50 $\mu$ m d'épaisseur)
- Emaux translucides

Plaque avec Minerve, vers 1585-1600, Paris,  
musée du Louvre







# LA CONSERVATION

## Dégâts mécaniques

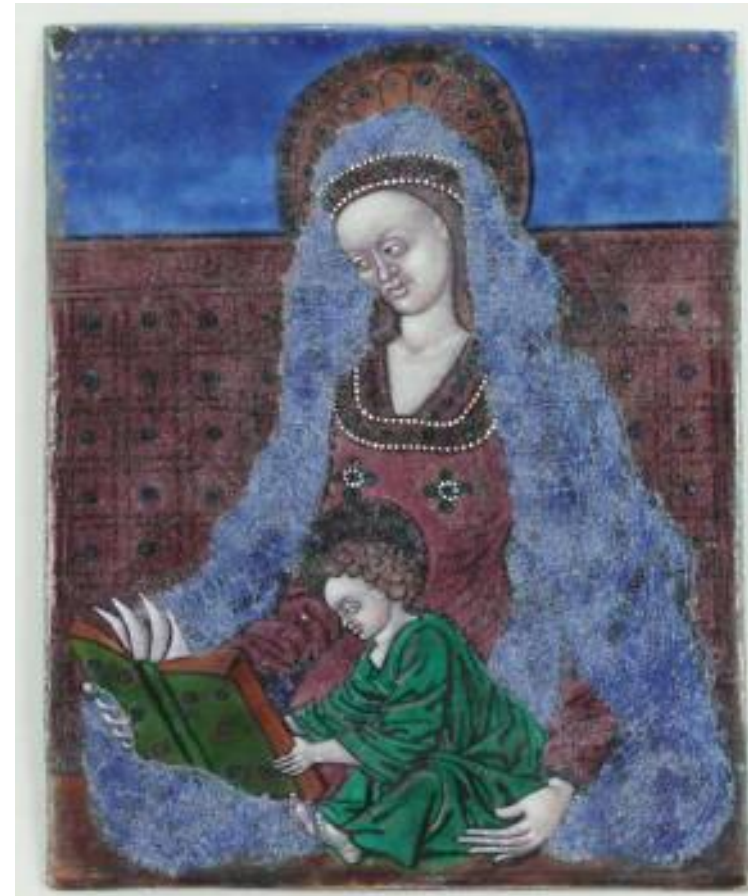


# LES ALTÉRATIONS PHYSICO-CIMIQUES

La corrosion du cuivre



L'hydratation du verre



# HISTOIRE DES TECHNIQUES DE RESTAURATION

## Stabilisation



## Restauration illusionniste / Reconstitution



Coupe polylobée, L'amour domptant la force, XVIIe siècle, Dijon, musée des Beaux-Arts